

---

2016年3月期(平成27年度)  
第3四半期決算説明資料



電源開発株式会社

2016年1月29日

---

本書には、当社又は当社グループに関連する見通し、計画、目標などの将来に関する記述がなされています。これらの記述は、当社が現在入手している情報に基づき、本書の作成時点における予測等を基礎としてなされたものです。また、これらの記述は、一定の前提(仮定)の下になされています。これらの記述または前提(仮定)が、客観的には不正確であったり、または将来実現しないという可能性があります。

また、本書に記載されている当社及び当社グループ以外の企業等にかかわる情報は、公開情報等から引用したものであり、かかる情報の正確性・適切性等について当社は何らの検証も行っておらず、また、これを保証するものではありません。

## \*金額等の表示について

億円未満、億kWh未満は切り捨てて表示しています。よって、個別の金額等の合計が、合計欄の数値と合わないことがあります。

▶ 決算概要	・・・	3
▶ 連結:主要諸元	・・・	4
▶ 連結:決算のポイント(前年同期比 主な利益増減要因)	・・・	6
▶ 連結:収支比較表	・・・	7
▶ 連結:バランスシート	・・・	8
▶ 業績予想概要	・・・	9

## APPENDIX

(単位:億円)

連 結	2014年度 第3四半期 (4-12月)	2015年度 第3四半期 (4-12月)	前年同期比	
			増減額	増減率
売上高	5,439	5,788	349	6.4%
営業利益	591	773	182	30.9%
経常利益	534	552	17	3.3%
親会社株主に帰属する 四半期純利益	390	395	5	1.3%

個 別	2014年度 第3四半期 (4-12月)	2015年度 第3四半期 (4-12月)	前年同期比	
			増減額	増減率
売上高	4,174	4,185	10	0.3%
営業利益	430	462	32	7.5%
経常利益	337	438	100	29.7%
四半期純利益	244	334	89	36.6%

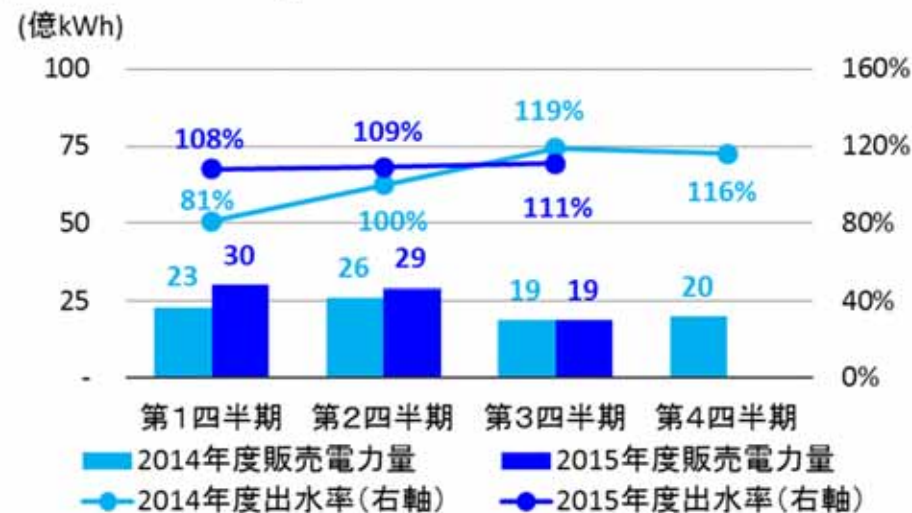
# 連結：主要諸元(販売電力量)

	2014年度 第3四半期 (4-12月)	2015年度 第3四半期 (4-12月)	増 減	
			数値	比率
販売電力量(億kWh)				
電気事業	472	499	26	5.6%
水力(卸電気事業)	69	79	10	14.4%
火力(卸電気事業)	385	405	20	5.2%
その他の電気事業	17	13	-3	-21.4%
海外事業*	56	96	39	70.1%
水力出水率(卸電気事業)	95%	109%	+14 ポイント	
火力利用率(卸電気事業)	74%	78%	+4 ポイント	

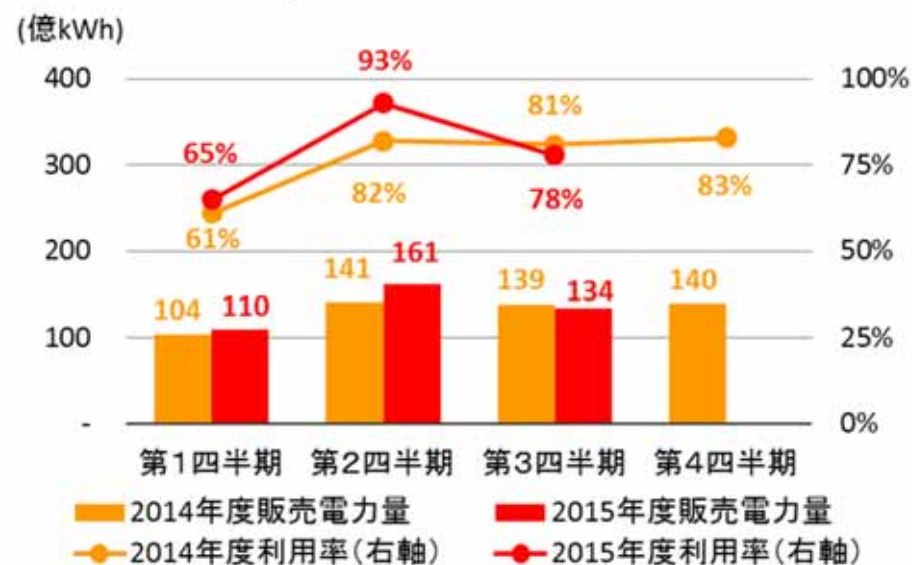
\* 海外連結子会社の販売電力量(持分法適用会社の販売電力量は含まない)

## <各四半期の販売電力量推移>

### [水力(卸電気事業)]



### [火力(卸電気事業)]



# 連結：主要諸元(売上高)

	2014年度 第3四半期 (4-12月)	2015年度 第3四半期 (4-12月)	増 減	
			数値	比率
売上高(億円)	5,439	5,788	349	6.4%
電気事業	4,392	4,310	-82	-1.9%
うち水力(卸電気事業)	808	832	23	2.9%
うち火力(卸電気事業)	2,898	2,877	-20	-0.7%
うちその他の電気事業	301	216	-85	-28.2%
海外事業*1	664	1,109	445	67.1%
その他事業*2	383	368	-14	-3.7%
平均為替レート(円/US\$)	106.73	121.74		
為替レート(円/THB)(9月末時点)	3.38	3.29		
(THB/US\$)(9月末時点)	32.37	36.37		

\*1 海外事業セグメントの売上高(海外連結子会社や海外コンサルティング事業の売上高など)

\*2 「その他事業」は、「電力周辺関連事業」および「その他の事業」のセグメントから構成される。

## 連結営業利益(+182億円)

- 【増要因】▶ 水力増収
- ▶ 修繕費(設備保全コスト)の減少
- ▶ 松浦2号事故影響の解消\*等
- ▶ 子会社利益等の増加
- 【減要因】▶ 人件費の増加
- ▶ 諸費用の増加

## 連結経常利益(+17億円)

- 【減要因】▶ 持分法投資利益の減少(-7億円)
- ▶ 為替差損(-146億円)
- ▶ その他の営業外収支の減少(-11億円)

## 親会社株主に帰属する四半期純利益(+5億円)

- 【減要因】▶ 法人税等の増加

\*2014年3月28日に定期点検中の松浦2号機(出力100万kW)で低圧タービンロータが落下し損傷する事故が発生しました。以降、発電を停止していましたが、同年8月6日に部分負荷(出力42.5万kW)による運転を再開、2015年6月11日に低圧タービンロータの新規製作品により本格復旧しました。

# 連結：収支比較表



(単位：億円)

	2014年度 第3四半期	2015年度 第3四半期	前年同期比 増減	主な増減要因
<b>営業収益</b>	<b>5,439</b>	<b>5,788</b>	<b>349</b>	
電気事業	4,392	4,310	-82	個別+5億円、子会社等▲87億円
海外事業	664	1,109	445	タイIPPの稼働等による増加
その他事業	383	368	-14	
<b>営業費用</b>	<b>4,848</b>	<b>5,014</b>	<b>166</b>	タイIPPの稼働等による増加
<b>営業利益</b>	<b>591</b>	<b>773</b>	<b>182</b>	個別+32億円、子会社等+150億円
<b>営業外収益</b>	<b>173</b>	<b>159</b>	<b>-13</b>	
持分法投資利益	116	108	-7	
その他	57	50	-6	
<b>営業外費用</b>	<b>229</b>	<b>380</b>	<b>151</b>	
支払利息	199	219	20	タイIPPの稼働等による増加
為替差損	-	136	136	
その他	30	24	-5	
<b>経常利益</b>	<b>534</b>	<b>552</b>	<b>17</b>	
<b>親会社株主に帰属する 四半期純利益</b>	<b>390</b>	<b>395</b>	<b>5</b>	



# 連結：バランスシート



(単位：億円)

	2014年度末	2015年度 第3四半期	前期末比 増減額	主な増減要因
<b>固定資産</b>	<b>22,754</b>	<b>22,191</b>	<b>-563</b>	
電気事業固定資産	9,865	9,570	-294	個別▲276億円
海外事業固定資産	2,648	3,028	380	子会社(タイ事業会社)+380億円
その他の固定資産	1,151	994	-156	子会社(豪州炭鉱投資会社等)▲153億円
固定資産仮勘定	5,069	4,787	-281	個別+416億円、子会社(タイ事業会社)等▲698億円
核燃料	714	730	15	
投資その他の資産	3,305	3,079	-225	長期投資▲253億円
<b>流動資産</b>	<b>3,836</b>	<b>3,334</b>	<b>-502</b>	
<b>資産合計</b>	<b>26,591</b>	<b>25,526</b>	<b>-1,065</b>	
有利子負債	17,236	16,294	-942	個別▲575億円、子会社▲366億円 [社債▲609億円、長期借入金▲219億円]
その他	2,391	2,294	-97	
<b>負債合計</b>	<b>19,628</b>	<b>18,589</b>	<b>-1,039</b>	
株主資本	6,294	6,562	267	利益剰余金の増加
その他の包括利益累計額	592	294	-298	為替換算調整勘定▲281億円
非支配株主持分	75	80	4	
<b>純資産合計</b>	<b>6,962</b>	<b>6,937</b>	<b>-25</b>	
D/Eレシオ(倍)	2.5	2.4		
自己資本比率(%)	25.9%	26.9%		

2015年10月30日に公表した通期業績予想に変更はありません

(単位: 億円)

	連 結					個 別			
	2014年度	2015年度	前期実績比			2014年度	2015年度	前期実績比	
	実績	予想	増減額	増減率		実績	予想	増減額	増減率
売上高	7,506	7,920	413	5.5%	売上高	5,579	5,620	40	0.7%
営業利益	728	830	101	13.9%	営業利益	445	400	-45	-10.2%
経常利益	593	550	-43	-7.3%	経常利益	289	380	90	31.3%
親会社株主に帰属する 当期純利益	432	420	-12	-2.8%	当期純利益	224	310	85	38.1%

2015年度配当		
中間	期末	合計
35円	35円(予定)	70円(予定)

参考: 為替レート

	2014年度	2015年度	2015年度
	実績	実績	予想*
(12月末時点)			
円/US\$	120.55	120.61	120
円/THB	3.67	3.34	3.3
THB/US\$	32.96	36.09	36.37

\*2015年度予想: 2015年10月30日公表の予想レート

# APPENDIX

▶ 国内新規石炭火力プロジェクト	・・・ 12
▶ 大間原子力発電所計画	・・・ 13
▶ 大間原子力発電所における新規規制基準への対応	・・・ 14
▶ 海外発電事業の持分出力	・・・ 17
▶ タイ連結子会社によるプロジェクト	・・・ 18
▶ 連結収支	・・・ 20
▶ 個別：営業収益・費用の内訳	・・・ 21
▶ 連結：セグメント情報	・・・ 22
▶ 連結：キャッシュフロー	・・・ 23
▶ 連結：主要財務データ	・・・ 24
▶ 月別販売電力量	・・・ 25

# 国内新規石炭火力プロジェクト

## 竹原火力発電所新1号機(リプレース)

所在地	広島県竹原市
状況	建設中
運転開始時期	2020年6月(予定)
出力	600MW→600MW (1・2号機から新1号機へ同容量リプレース)
蒸気条件	亜臨界圧→超々臨界圧

## 高砂火力発電所新1・2号機(リプレース)

所在地	兵庫県高砂市
状況	環境アセスメント実施中
運転開始時期	2021年(新1号機予定) 2027年(新2号機予定)
出力	500MW→1,200MW(増容量リプレース)
蒸気条件	亜臨界圧→超々臨界圧

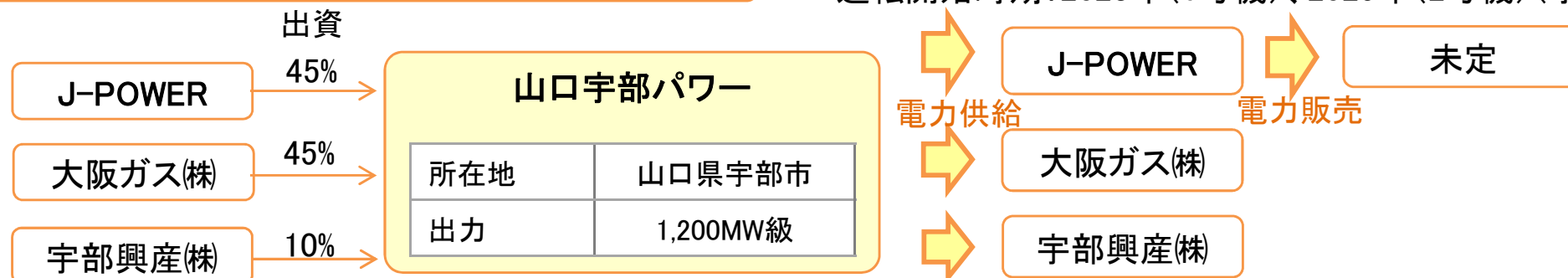
## 鹿島パワー(新設)

- ✓ 環境アセスメント実施中
- ✓ 運転開始時期: 2020年7月(予定)



## 山口宇部パワー(新設)

- ✓ 環境アセスメント実施中
- ✓ 運転開始時期: 2023年(1号機)、2025年(2号機)(予定)



- ▶ 2014年12月16日、新規制基準への適合性審査を受けるため、原子力規制委員会に対して原子炉設置変更許可申請書および工事計画認可申請書を提出
- ▶ 原子力規制委員会の審査に適切に対応
- ▶ 自主的な安全対策等を進め、一層の安全性の向上を不断に追求

## 計画概要

地点	青森県下北郡大間町
設備出力	1,383MW
原子炉型式	改良型沸騰水型軽水炉 (ABWR)
燃料	濃縮ウランおよびウラン・プルトニウム混合酸化物燃料 (MOX)
運転開始時期	未定



## 工程(実績)



建設状況(2015年12月)

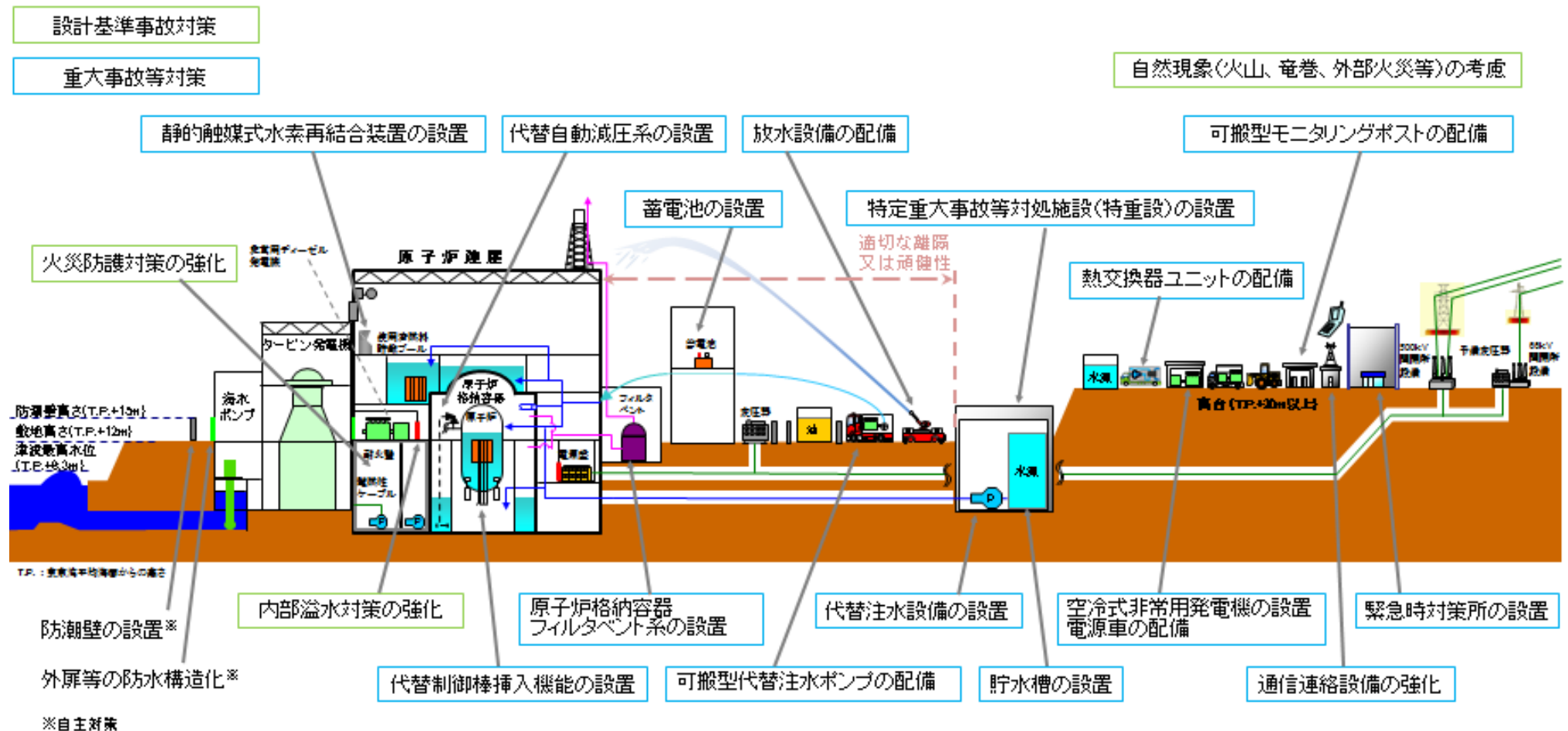


# 大間原子力発電所における新規制基準への対応

## ■ 安全強化対策の工事計画

- ✓ 工事期間 2016年11月頃～2021年12月頃
  - ✓ 工事費 約1,300億円
- 工事計画については、審査・許認可の期間を想定した当社の見込み

## 安全強化対策の概念図

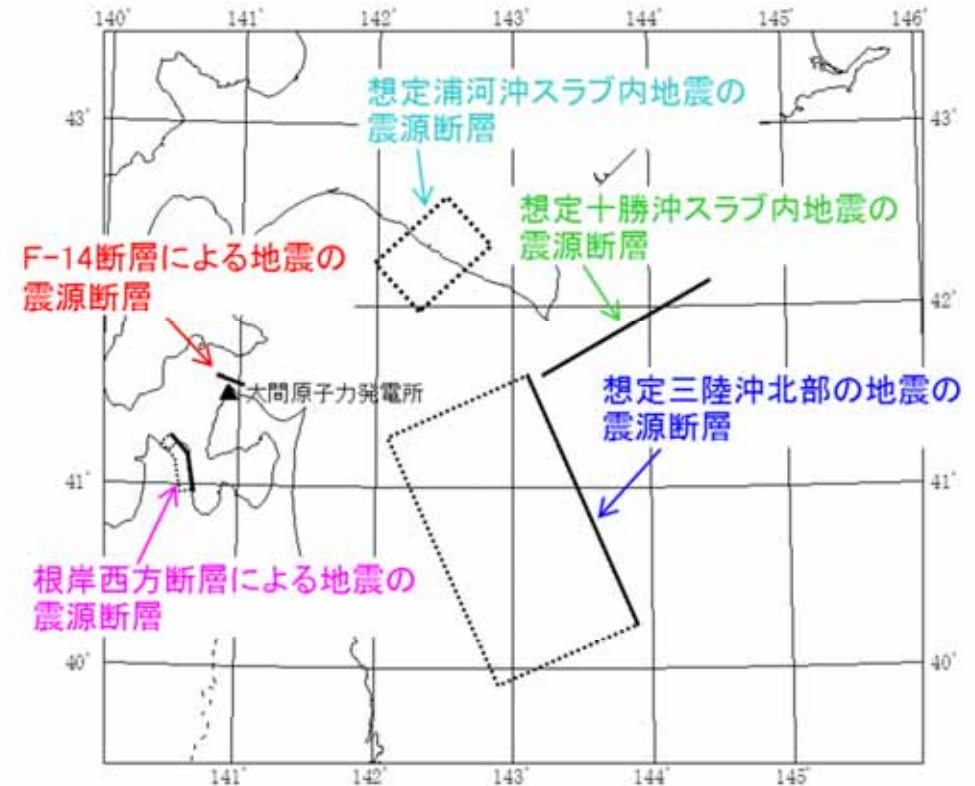
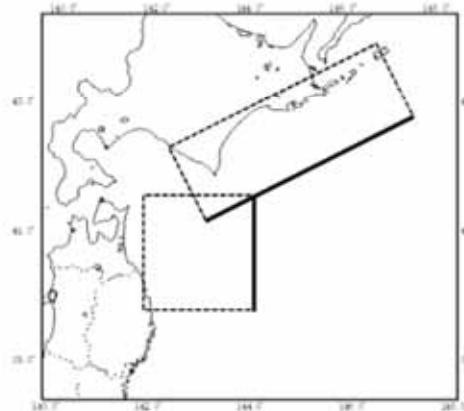


## ■ 検討用地震

地震発生様式ごとに検討用地震を下記の通り選定

地震発生様式	検討用地震	マグニチュード
プレート間地震	想定三陸沖北部の地震※	Mw8.3
海洋プレート内地震	想定浦河沖スラブ内地震	M7.5
	想定十勝沖スラブ内地震	M8.2
内陸地殻内地震	根岸西方断層による地震	M7.5
	F-14断層による地震	M6.7

※:平成23年(2011年)東北地方太平洋沖地震を踏まえ、三陸沖北部の領域と千島海溝沿いの十勝沖及び根室沖の領域の連動(Mw9.0)について、不確かさの考慮として評価を実施



検討用地震の震源断層位置



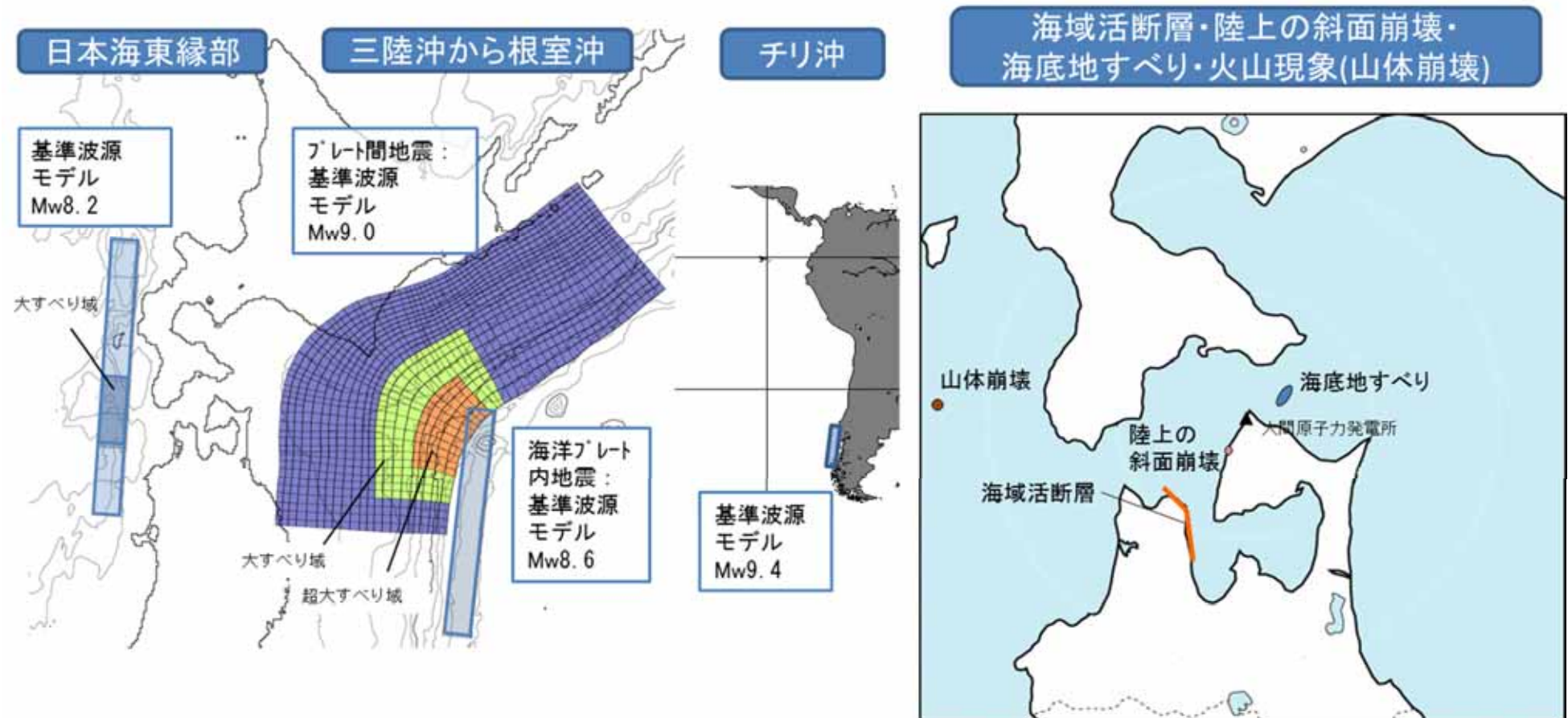
基準地震動(最大加速度) 水平動 650 ガル  
鉛直動 435 ガル



# 大間原子力発電所における新規規制基準への対応(主な条件)

## ■ 基準津波

- ✓ 2011年東北地方太平洋沖地震津波等の最新の知見を踏まえ、波源モデルを設定
- ✓ 日本海東縁部、三陸沖から根室沖、チリ沖及び海域活断層の波源として、既往の検討規模以上の地震を想定
- ✓ 非地震(陸上の斜面崩壊・海底地すべり・火山現象に伴う山体崩壊)に起因する津波も考慮

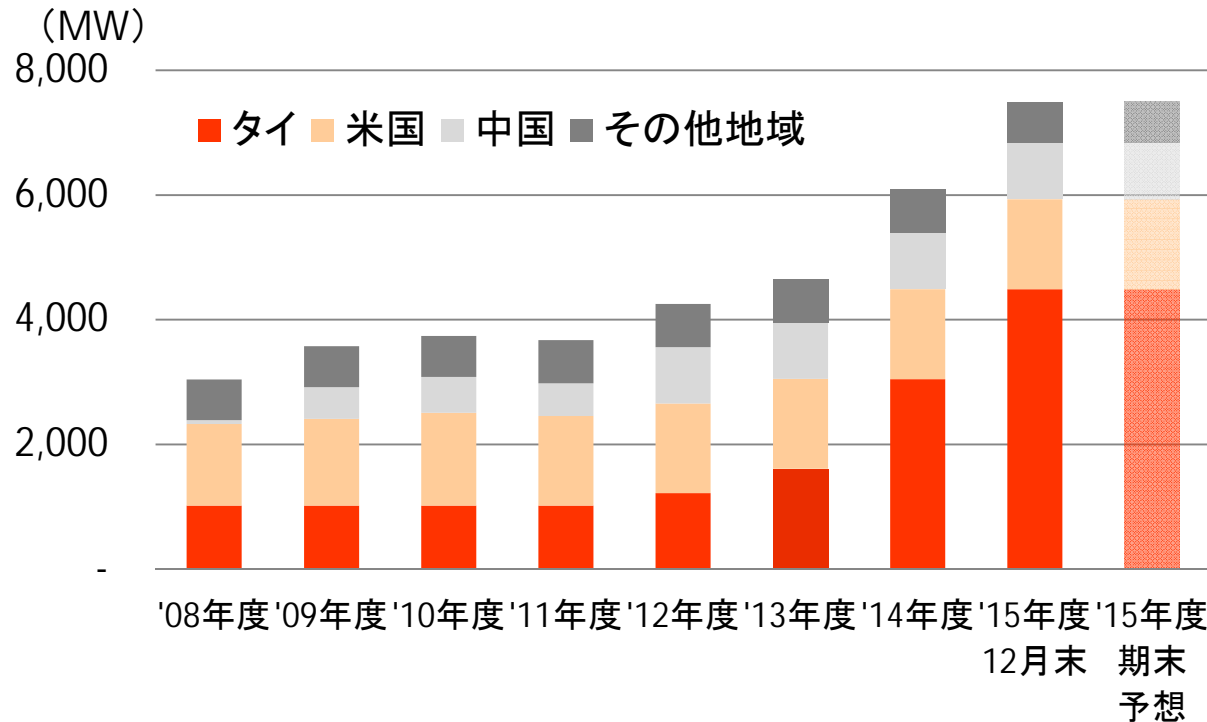


基準津波による最高水位(敷地) T.P.+6.3m程度  
最低水位(取水口前面) T.P.-4.1m程度

# 海外発電事業の持分出力

- ✓ タイ連結子会社による7SPP、ノンセンIPP、ウタイIPPプロジェクトは、2015年12月までに全てのプロジェクトが運転を開始

## 【海外発電事業持分出力】



(単位:MW)

国・地域	営業 運転中	開発中	合計
タイ	4,488	-	4,488
米国	1,442	-	1,442
中国	910	-	910
その他地域	656	680	1,336
合計	7,496	680	8,176

## 【開発中の海外プロジェクト】

プロジェクト名	発電形態	設備出力 (MW)	当社 出資比率	持分出力 (MW)	売電先	売電 契約期間	運転開始	現況
<b>インドネシア</b>		<b>2,000</b>		<b>680</b>				
セントラルジャワ	石炭	2,000	34%	680	インドネシア国有電力公社	25年間	*	着工準備中

\* 用地取得が計画通り進捗していないため、当初予定していた着工時期が遅延

# タイ連結子会社によるプロジェクト

プロジェクト	概要	工程	
<b>7 SPP*1</b> 設備出力: 790MW (110MW×5) (120MW×2) 種別: CCGT*3	<ul style="list-style-type: none"> <li>タイ国政府のSPPプログラム*1に基づくプロジェクト</li> <li>10万kW級のコジェネレーションガス火力を7地点で建設</li> <li>25年間にわたりタイ電力公社(EGAT)および近傍の顧客に電力を販売(近傍の顧客には蒸気や冷水も供給)</li> <li>当社出資比率は、6地点は90%、1地点は67.5%*2</li> </ul>	2009年11月 2010年10月 2013年1月 2013年10月	電力販売契約締結 融資契約締結 1地点目が運転開始 7地点目が運転開始
<b>ハンセン IPP</b> 設備出力: 1,600MW (800MW×2基) 種別: CCGT*3	<ul style="list-style-type: none"> <li>運転開始後、25年間にわたりタイ電力公社(EGAT)に電力を販売</li> </ul>	2007年12月 2008年10月 2011年11月 2014年6月 2014年12月	国際競争入札にて落札 電力販売契約締結 融資契約締結 1号運転開始 2号運転開始
<b>ウタイ IPP</b> 設備出力: 1,600MW (800MW×2基) 種別: CCGT*3	<pre>                     graph TD                         JP["J-POWER"] -- 90% --&gt; GJPC["Gulf JP Co., Ltd."]                         LP["ローカルパートナー"] -- 10% --&gt; GJPC                         GJPC -- 100% --&gt; SC["事業会社"]                         SC -- "ガス供給契約" --&gt; PTT["タイ石油公社(PTT)"]                         SC -- "電力販売契約" --&gt; EGAT["タイ電力公社(EGAT)"]                     </pre>	2007年12月 2008年10月 2012年10月 2015年6月 2015年12月	国際競争入札にて落札 電力販売契約締結 融資契約締結 1号運転開始 2号運転開始

\*1 SPP (Small Power Producers) プログラム: 熱電併給装置、再生可能エネルギーなどを推進し、石油輸入・使用の削減を図ることを目的としてタイ国政府により創設された長期電力買取制度。タイ電力公社(EGAT)により9万kWまでの電力の買い取りを保証されている。

\*2 7SPPプロジェクトのうちNLLIについては、2013年1月に立地する工業団地の運営会社に株式の一部を譲渡した。

\*3 CCGT(Combined Cycle Gas Turbine): ガス火力(コンバインドサイクル)

# タイ連結子会社によるプロジェクト(続き)

ハンセンIPP (2014年、**運転中**)



NK2 (2013年10月、**運転中**)



TLC (2013年3月、**運転中**)



KP2 (2013年2月、**運転中**)



ウタイ IPP (2015年、**運転中**)



KP1 (2013年1月、**運転中**)



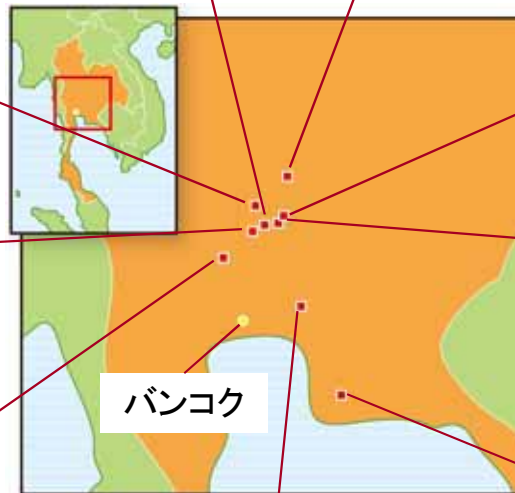
CRN (2013年7月、**運転中**)



NNK (2013年4月、**運転中**)



NLL (2013年5月、**運転中**)



(注) 括弧内の情報は、運転開始時期及び現在の状況

(単位: 億円)

	2011年度	2012年度	2013年度	2014年度	2014年度3Q	2015年度3Q
<b>営業収益</b>	<b>6,546</b>	<b>6,560</b>	<b>7,068</b>	<b>7,506</b>	<b>5,439</b>	<b>5,788</b>
電気事業	6,097	6,053	6,090	5,881	4,392	4,310
海外事業	20	16	428	1,089	664	1,109
その他事業	428	490	549	535	383	368
<b>営業費用</b>	<b>6,048</b>	<b>6,014</b>	<b>6,476</b>	<b>6,777</b>	<b>4,848</b>	<b>5,014</b>
<b>営業利益</b>	<b>498</b>	<b>545</b>	<b>591</b>	<b>728</b>	<b>591</b>	<b>773</b>
<b>営業外収益</b>	<b>153</b>	<b>175</b>	<b>223</b>	<b>227</b>	<b>173</b>	<b>159</b>
持分法投資利益	95	117	163	156	116	108
その他	57	58	59	70	57	50
<b>営業外費用</b>	<b>285</b>	<b>273</b>	<b>414</b>	<b>362</b>	<b>229</b>	<b>380</b>
支払利息	220	223	253	282	199	219
その他	65	49	161	79	30	161
<b>経常利益</b>	<b>366</b>	<b>448</b>	<b>400</b>	<b>593</b>	<b>534</b>	<b>552</b>
特別利益	-	-	23	21	-	-
特別損失	33	-	-	-	-	-
<b>親会社株主に帰属する 四半期純利益</b>	<b>161</b>	<b>298</b>	<b>286</b>	<b>432</b>	<b>390</b>	<b>395</b>

# 個別：営業収益・費用の内訳



(単位: 億円)

	2011年度	2012年度	2013年度	2014年度	2014年度3Q	2015年度3Q	増減額
<b>営業収益(売上高)</b>	<b>5,999</b>	<b>5,869</b>	<b>5,828</b>	<b>5,579</b>	<b>4,174</b>	<b>4,185</b>	<b>10</b>
<b>電気事業</b>	<b>5,905</b>	<b>5,772</b>	<b>5,729</b>	<b>5,485</b>	<b>4,106</b>	<b>4,111</b>	<b>5</b>
水力	1,084	1,066	1,047	1,057	808	832	23
火力	4,244	4,139	4,119	3,896	2,901	2,883	-17
託送(送変電)等	576	566	562	532	396	396	-0
<b>附带事業</b>	<b>94</b>	<b>97</b>	<b>99</b>	<b>93</b>	<b>68</b>	<b>73</b>	<b>4</b>
<b>営業費用</b>	<b>5,576</b>	<b>5,436</b>	<b>5,423</b>	<b>5,133</b>	<b>3,744</b>	<b>3,722</b>	<b>-21</b>
<b>電気事業</b>	<b>5,490</b>	<b>5,347</b>	<b>5,334</b>	<b>5,049</b>	<b>3,681</b>	<b>3,655</b>	<b>-26</b>
人件費	344	340	298	285	209	236	26
(数理差異償却額)	(17)	(5)	(-30)	(-43)	(-32)	(-17)	(15)
燃料費	2,384	2,384	2,502	2,284	1,671	1,660	-11
修繕費	542	564	585	610	474	441	-33
減価償却費	1,004	894	815	778	581	542	-39
その他	1,213	1,162	1,133	1,090	743	775	31
<b>附带事業</b>	<b>86</b>	<b>88</b>	<b>89</b>	<b>84</b>	<b>62</b>	<b>67</b>	<b>4</b>
<b>営業利益</b>	<b>423</b>	<b>433</b>	<b>404</b>	<b>445</b>	<b>430</b>	<b>462</b>	<b>32</b>

(単位: 億円)

		電気事業	電力周辺 関連事業	海外事業	その他の 事業	計	調整額*	連結財務 諸表計上額
2015年度 3Q	売上高	4,322	2,455	1,109	155	8,043	-2,254	5,788
	外部顧客に対する売上高	4,310	226	1,109	141	5,788	-	5,788
	経常利益	388	69	81	4	543	9	552
2014年度 3Q	売上高	4,404	2,367	664	174	7,610	-2,171	5,439
	外部顧客に対する売上高	4,392	224	664	158	5,439	-	5,439
	経常利益	351	35	129	4	521	13	534
前期比	売上高	-82	87	445	-18	432	-83	349
	外部顧客に対する売上高	-82	2	445	-16	349	-	349
	経常利益	37	33	-48	0	22	-4	17

## 「電気事業」

卸電気事業：当社の水力発電、火力発電及び送変電事業であり、連結売上の大半を占める

その他の電気事業：IPP・新電力等向け火力、風力発電(子会社)

## 「電力周辺関連事業」

電力設備の設計・施工・点検保守や、石炭の輸入・輸送など発電所や送変電設備の運営に必要な周辺事業が中心

当社発電所の保守、石炭輸送等、グループ内部取引が多い

## 「海外事業」

海外発電事業、海外コンサルティング事業

## 「その他の事業」

情報通信、環境関連、石炭販売事業などの多角化事業

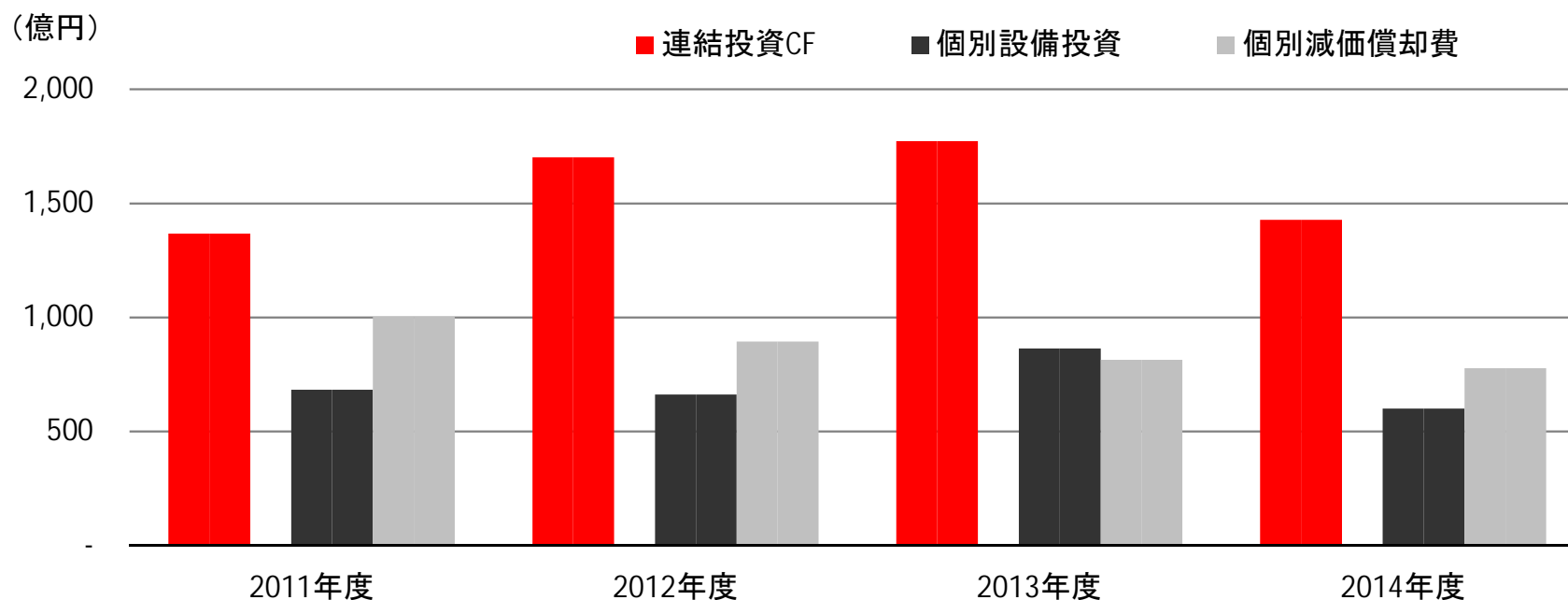
\* 調整額には、セグメント間取引消去が含まれる。

# 連結：キャッシュフロー



(単位: 億円)

	2011年度	2012年度	2013年度	2014年度	2014年度3Q	2015年度3Q
<b>営業キャッシュフロー</b>	1,258	1,197	1,221	1,478	867	944
うち税金等調整前四半期純利益	332	451	427	615	536	552
(参考)個別減価償却費	1,004	894	815	778	581	542
<b>投資キャッシュフロー</b>	-1,368	-1,703	-1,773	-1,429	-988	-910
うち子会社設備投資	-642	-1,002	-957	-879	-634	-308
(参考)個別設備投資*	-684	-662	-865	-611	-460	-690
<b>フリー・キャッシュフロー</b>	-109	-505	-552	48	-121	34



\*個別設備投資:有形固定資産及び無形固定資産の増加額



# 連結：主要財務データ



(単位: 億円)

	2011年度	2012年度	2013年度	2014年度	2014年度3Q	2015年度3Q
<b>&lt;PL&gt; 営業収益</b>	6,546	6,560	7,068	7,506	5,439	5,788
営業利益	498	545	591	728	591	773
経常利益	366	448	400	593	534	552
親会社株主に帰属する四半期純利益	161	298	286	432	390	395
<b>&lt;BS&gt; 総資産</b>	20,163	21,699	23,852	26,591	24,970	25,526
固定資産仮勘定	3,804	4,646	5,126	5,069	5,210	4,787
自己資本	4,073	4,539	5,162	6,887	5,484	6,856
純資産	4,061	4,538	5,194	6,962	5,541	6,937
有利子負債	14,357	15,230	16,499	17,236	17,204	16,294
<b>&lt;CF&gt; 投資活動によるCF</b>	-1,368	-1,703	-1,773	-1,429	-988	-910
フリーCF	-109	-505	-552	48	-121	34
(参考)個別設備投資*1	-684	-662	-865	-611	-460	-690
(参考)個別減価償却費	1,004	894	815	778	581	542
ROA(%)	1.8	2.1	1.8	2.4	-	-
ROA(固定資産仮勘定を除く)(%)	2.2	2.7	2.2	2.9	-	-
ROE(%)	3.9	6.9	5.9	7.2	-	-
EPS(円)	107.39	198.65	191.23	284.43	260.35	216.29
BPS(円)	2,714.94	3,024.98	3,440.23	3,762.52	3,654.86	3,745.83
自己資本比率(%)	20.2	20.9	21.6	25.9	22.0	26.9
D/ELシオ(倍)	3.5	3.4	3.2	2.5	3.1	2.4
発行済み株式数*2(千株)	150,052	150,052	150,051	183,050	150,050	183,049

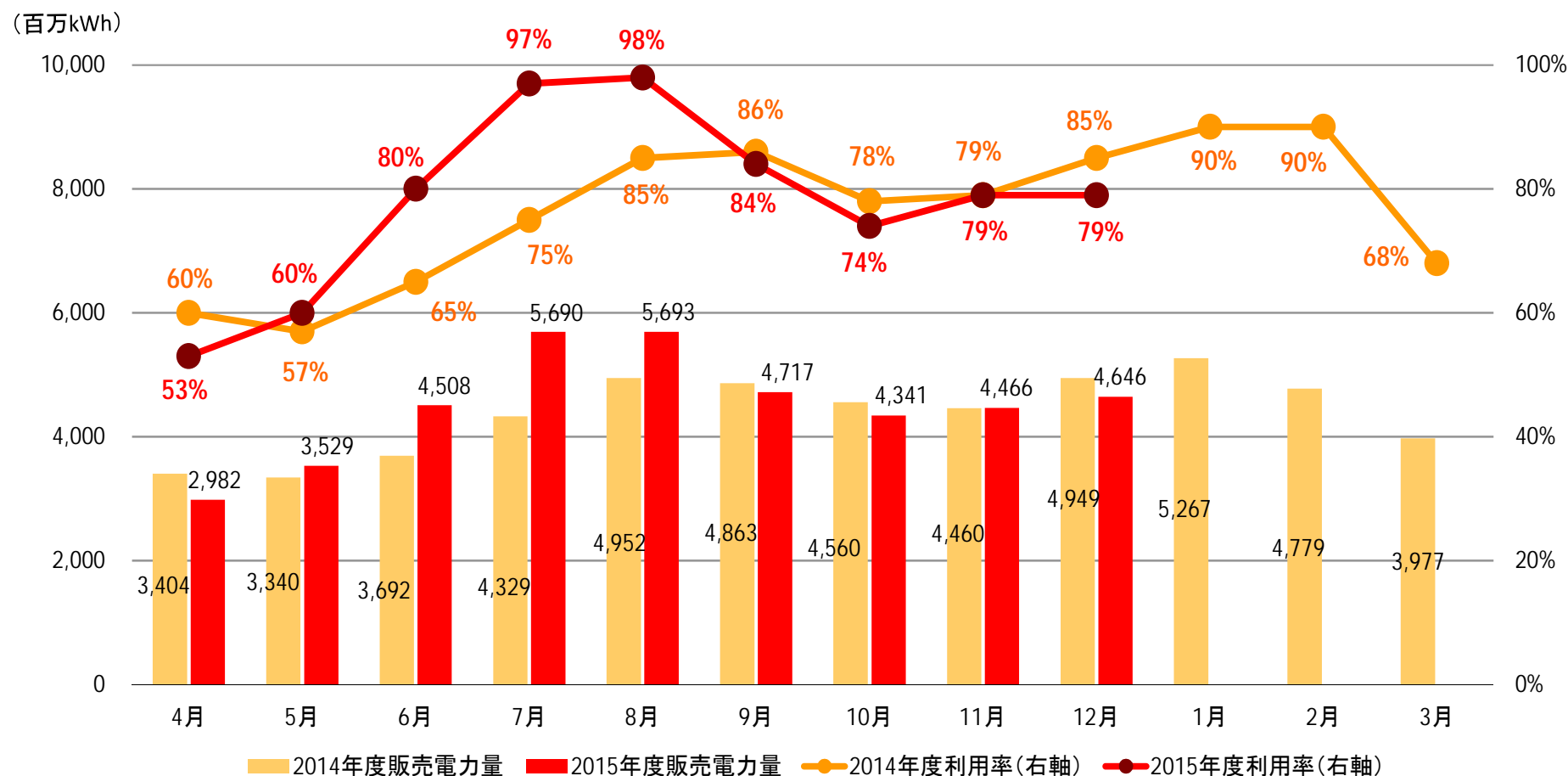
\*1 個別設備投資:有形固定資産及び無形固定資産の増加額

\*2 自己株式を除く期末の発行済み株式数

# 月別販売電力量：卸電気事業（火力発電）



▶ 2014年4月-12月 累計実績	▶ 2015年4月-12月 累計実績
利用率 74%	利用率 78%
販売電力量 385億kWh	販売電力量 405億kWh
✓ 2014年度 通期累計実績: 利用率 76%、販売電力量 525億kWh	



# 月別販売電力量：卸電気事業（水力発電）



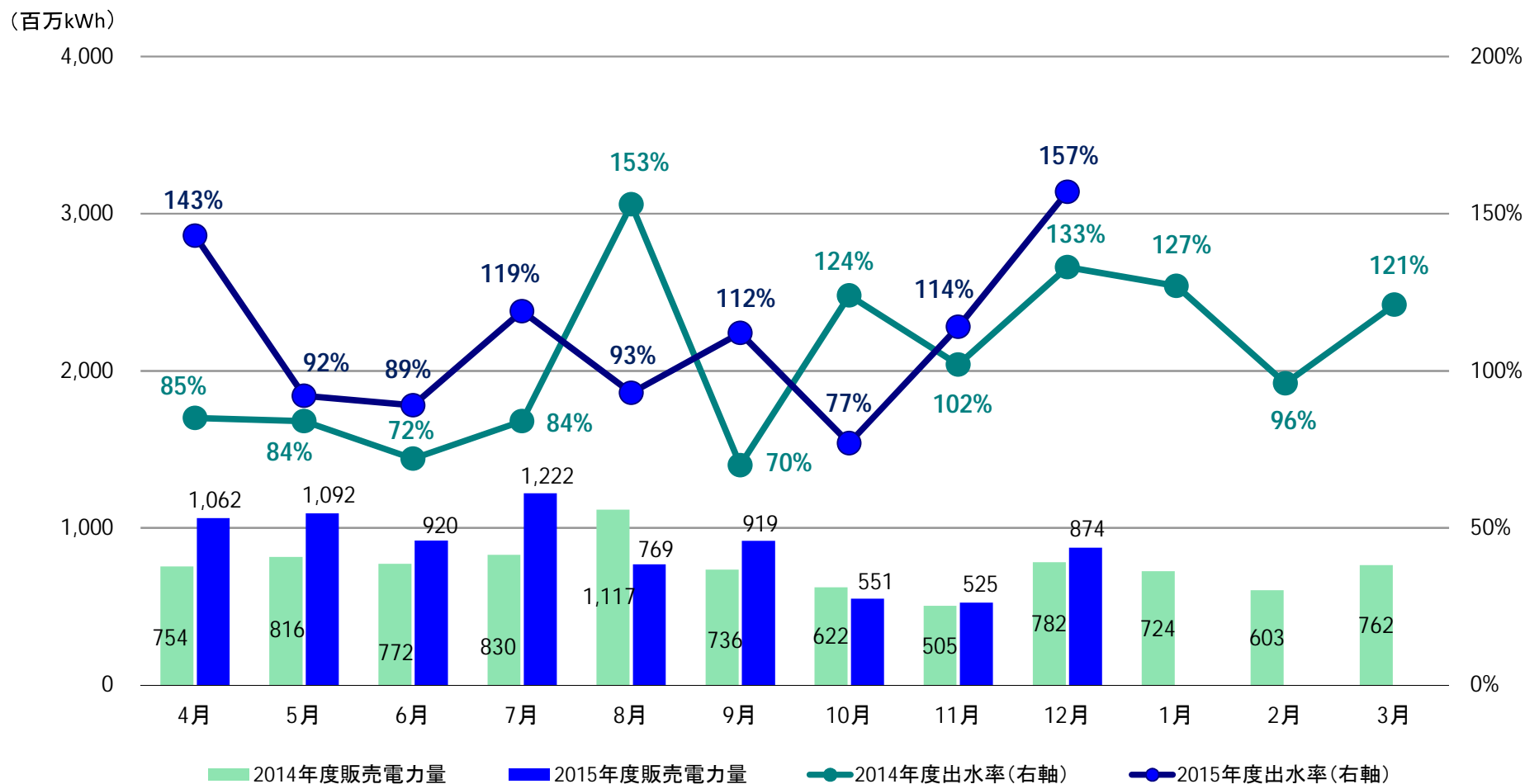
▶ 2014年4月-12月 累計実績

出水率 95%  
販売電力量 69億kWh

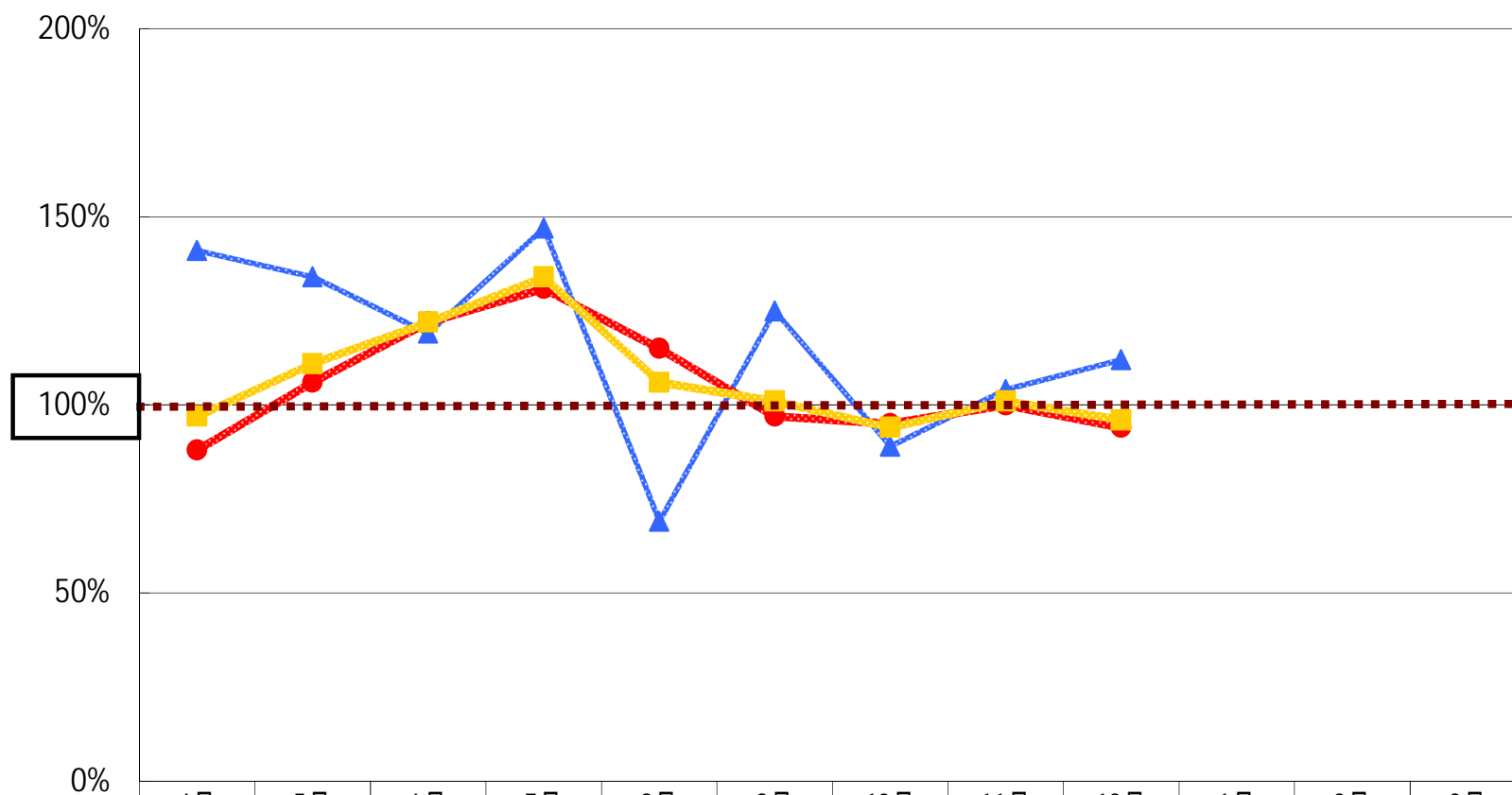
▶ 2015年4月-12月 累計実績

出水率 109%  
販売電力量 79億kWh

✓ 2014年度 通期累計実績: 出水率 98%、販売電力量 90億kWh



# 月別販売電力量：卸電気事業の前年同月比較



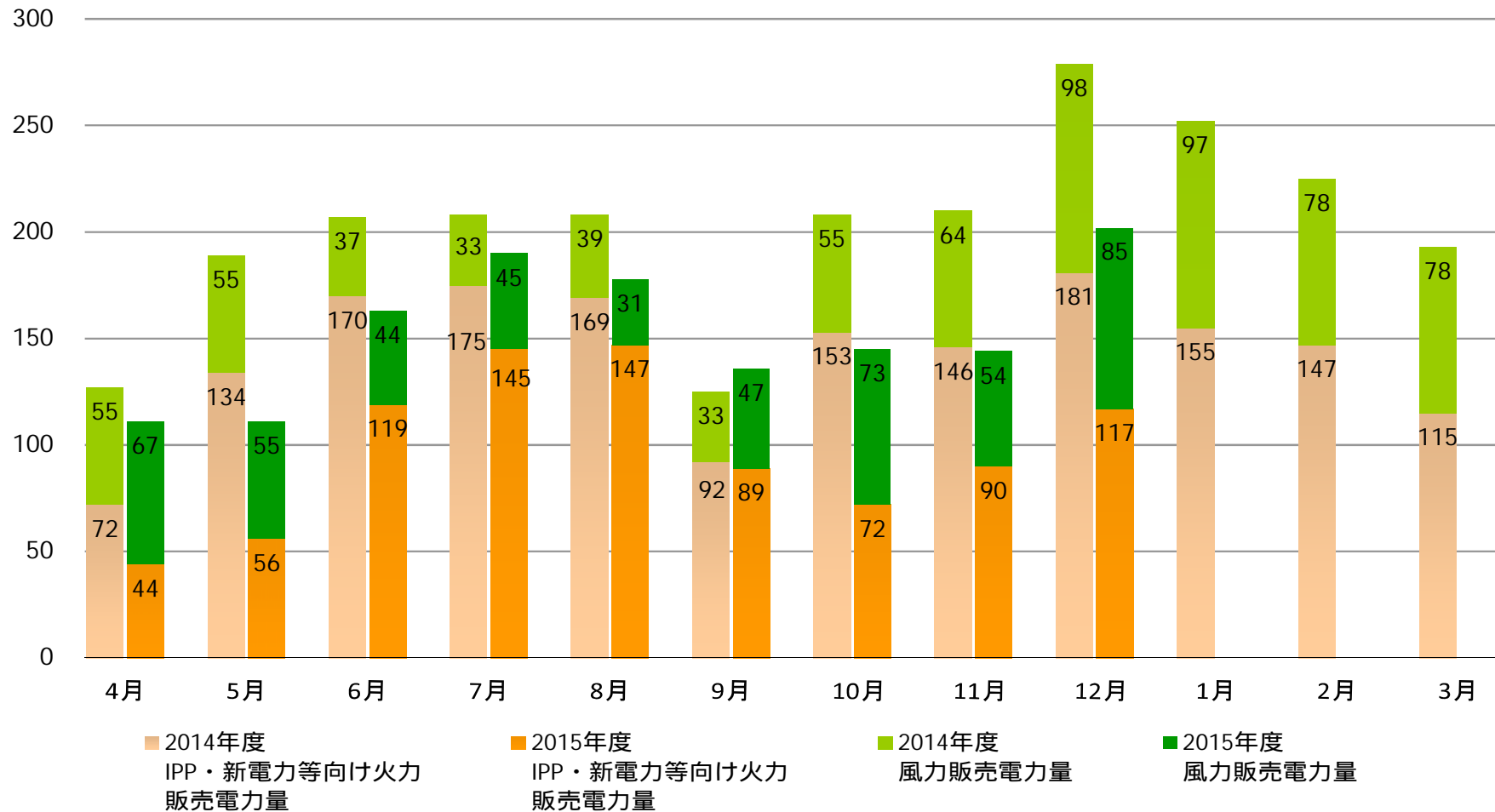
	4月	5月	6月	7月	8月	9月	10月	11月	12月	1月	2月	3月	4 - 12月累計
対前年比(水力)	141%	134%	119%	147%	69%	125%	89%	104%	112%				114%
対前年比(火力)	88%	106%	122%	131%	115%	97%	95%	100%	94%				105%
対前年比(合計)	97%	111%	122%	134%	106%	101%	94%	101%	96%				107%

▶ 2014年4月- 12月  
累計販売電力量 ⇒ 17億kWh

▶ 2015年4月- 12月  
累計販売電力量 13億kWh

✓ 2014年度 通期累計販売電力量: 24億kWh

(百万 kWh)





電源開発株式会社

<http://www.jpowers.co.jp/>

---