
2013年3月期(平成24年度) 第3四半期決算説明資料



電源開発株式会社

2013年1月31日

本書には、当社又は当社グループに関連する見通し、計画、目標などの将来に関する記述がなされています。これらの記述は、当社が現在入手している情報に基づき、本書の作成時点における予測等を基礎としてなされたものです。また、これらの記述は、一定の前提(仮定)の下になされています。これらの記述または前提(仮定)が、客観的には不正確であったり、または将来実現しないという可能性があります。

また、本書に記載されている当社及び当社グループ以外の企業等にかかわる情報は、公開情報等から引用したものであり、かかる情報の正確性・適切性等について当社は何らの検証も行っておらず、また、これを保証するものではありません。

*金額等の表示について

億円未満、億kWh未満は切り捨てて表示しています。

よって、個別の金額等の合計が、合計欄の数値と合わないことがあります。

I . 2013年3月期(平成24年度)第3四半期決算の概要

- ▶ 決算概要 … 4
- ▶ 連結:主要諸元 … 5
- ▶ 連結:決算のポイント(前年同期比 主な利益増減要因) … 6
- ▶ 連結:収支比較表 … 7
- ▶ 連結:バランスシート … 8

II . 2013年3月期(平成24年度)業績予想の概要

- ▶ 業績予想概要 … 10
- ▶ 主要諸元 … 11
- ▶ 連結:業績予想のポイント(前期比 主な利益増減要因) … 12
- ▶ 海外発電事業:収益貢献の見通し … 13

Appendix

I . 2013年3月期(平成24年度) 第3四半期決算の概要

(単位: 億円)

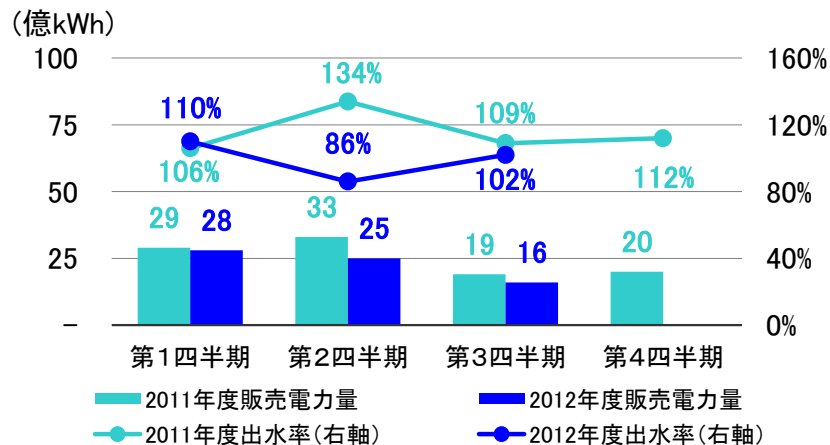
連 結	2011年度 第3四半期 実績 (4-12月)	2012年度 第3四半期 実績 (4-12月)	前年同期比	
			増減額	増減率
売上高	4,832	4,877	45	0.9%
営業利益	539	541	1	0.3%
経常利益	454	479	24	5.4%
四半期純利益	235	326	90	38.2%

個 別	2011年度 第3四半期 実績 (4-12月)	2012年度 第3四半期 実績 (4-12月)	前年同期比	
			増減額	増減率
売上高	4,464	4,445	-19	-0.4%
営業利益	519	499	-19	-3.9%
経常利益	418	394	-24	-5.8%
四半期純利益	225	272	46	20.5%

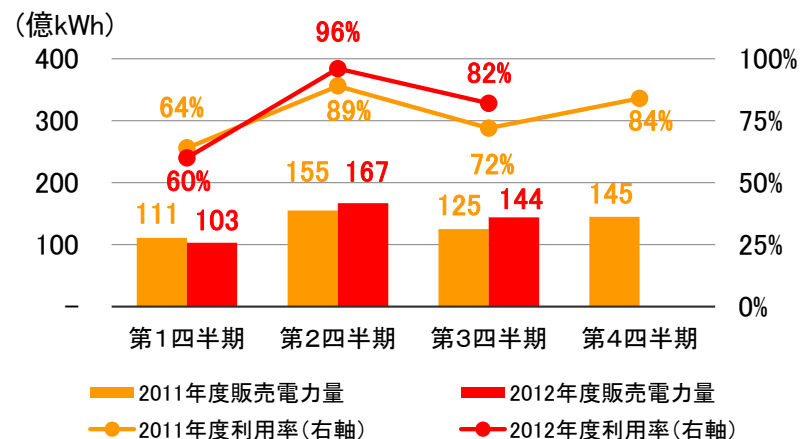
	2011年度 第3四半期 (4-12月)	2012年度 第3四半期 (4-12月)	増 減	
			数値	比率
販売電力量(億kWh)	488	500	12	2.5%
水力(卸電気事業)	82	69	-12	-15.3%
火力(卸電気事業)	391	415	23	5.9%
その他の電気事業	13	15	1	10.3%
水力出水率	116%	100%	-16ポイント	
火力利用率	75%	80%	+5ポイント	
売上高(億円)	4,832	4,877	45	0.9%
水力(卸電気事業)	833	804	-29	-3.6%
火力(卸電気事業)	3,137	3,139	2	0.1%
その他の電気事業	150	200	49	32.7%
託送(送変電)	397	392	-5	-1.3%
その他事業等	311	340	28	9.3%
平均為替レート (インターバンク、円/US\$)	79円	80円	1円	

<各四半期の販売電力量推移>

[水力]



[火力]



連結営業利益(+1億円)

□ 個別営業利益(-19億円)

【増要因】 ▶ 人件費(年金数理計算上の差異の費用処理額)
および諸費用の減少

【減要因】 ▶ 出水率の低下(116%→100%)などによる水力の減収
▶ 設備保全コストの増加(火力修繕費の増加)
▶ 火力発電所の停止*1の影響 他

□ 子会社利益(+21億円)

【増要因】 ▶ その他の電気事業の利益の増加

連結経常利益(+24億円)

【増要因】 ▶ 持分法投資利益の増加(+13億円)

▶ その他の営業外収支の増加(+8億円)

連結四半期純利益(+90億円)

【増要因】 ▶ 法人税等の減少 他*2

*1 磯子火力新2号機は2012年12月4日から、竹原火力2号機は同年12月18日からタービンの不具合により発電を停止しており、それぞれ2013年5月下旬、同年2月上旬の運転再開を見込んでいます。

*2 2011年度の法人税法改正により繰延税金資産を取崩したことで、前期に増加した法人税等調整額52億円を含みます。

連結：収支比較表

(単位：億円)

	2011年度 第3四半期 (4-12月)	2012年度 第3四半期 (4-12月)	前年同期比 増減額	主な増減要因
営業収益	4,832	4,877	45	
電気事業	4,529	4,549	20	個別▲31億円、子会社等+51億円
その他事業	302	328	25	個別+12億円、子会社等+13億円
営業費用	4,292	4,336	44	
営業利益	539	541	1	個別▲19億円、子会社+21億円
営業外収益	107	120	13	
持分法投資利益	66	80	13	海外+12億円(63億円→75億円)
その他	40	40	-0	
営業外費用	192	183	-9	
支払利息	165	166	0	
その他	26	16	-10	
経常利益	454	479	24	
四半期純利益	235	326	90	

(単位：億円)

	2011年度末	2012年度 第3四半期末	前期末比 増減額	主な増減要因
固定資産	18,497	19,199	702	
電気事業固定資産	11,112	10,703	-409	個別▲401億円
その他の固定資産	656	1,097	440	子会社+437億円
固定資産仮勘定	3,804	4,323	519	個別+110億円、子会社等+408億円(タイ事業会社他)
核燃料	541	547	6	
投資その他の資産	2,382	2,528	145	その他の投資等+117億円(タイ事業会社他)
流動資産	1,666	2,001	335	
資産合計	20,163	21,201	1,037	
有利子負債	14,357	15,099	742	個別+270億円、子会社+471億円 [社債+200億円、長期借入金+345億円]
その他	1,744	1,801	56	
負債合計	16,102	16,900	798	
株主資本	4,413	4,634	221	利益剰余金の増加
その他の包括利益累計額	-339	-334	5	
少数株主持分	-11	0	11	
純資産合計	4,061	4,300	238	
D/Eレシオ(倍)	3.5	3.5		
自己資本比率(%)	20.2%	20.3%		

Ⅱ . 2013年3月期(平成24年度) 業績予想の概要

業績予想概要



(単位: 億円)

連 結	2011年度 通期実績	2012年度 今回予想	前期比		2012年度 当初予想*	当初 予想比*
			増減額	増減率		
売上高	6,546	6,490	-56	-0.9%	6,620	-130
営業利益	498	450	-48	-9.6%	500	-50
経常利益	366	340	-26	-7.2%	400	-60
当期純利益	161	230	68	42.7%	270	-40

個 別	2011年度 通期実績	2012年度 今回予想	前期比		2012年度 当初予想*	当初 予想比*
			増減額	増減率		
売上高	5,999	5,820	-179	-3.0%	6,030	-210
営業利益	423	350	-73	-17.3%	440	-90
経常利益	256	180	-76	-29.9%	270	-90
当期純利益	91	120	28	30.9%	180	-60

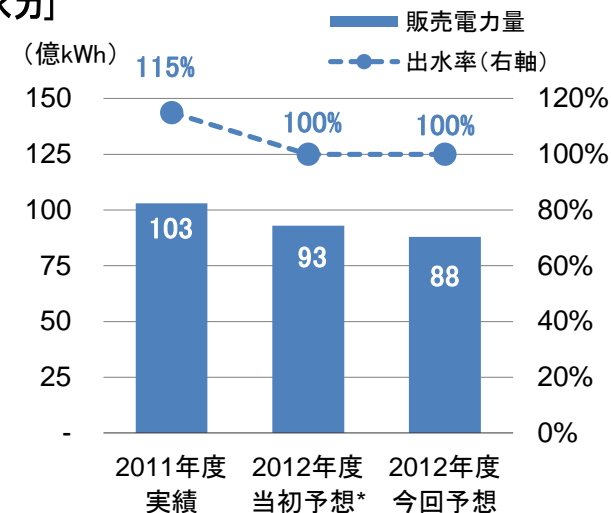
2012年度配当		
中間	期末	合計
35円	35円(予定)	70円(予定)

*当初予想: 2012年4月27日公表の業績予想

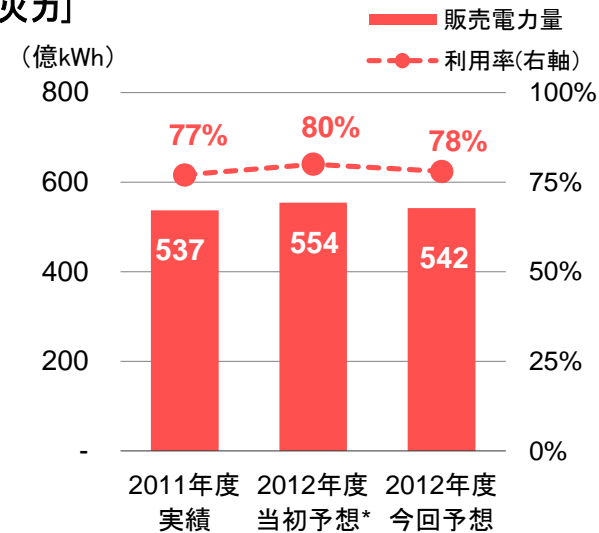
	2011年度 実績	2012年度 今回予想	前期比		2012年度 当初予想*	当初 予想比*
			数値	比率		
販売電力量(億kWh)	660	652	-8	-1.3%	667	-15
うち水力(当社個別)	103	88	-14	-14.0%	93	-5
うち火力(当社個別)	537	542	4	0.8%	554	-12
水力出水率	115%	100%	-15ポイント		100%	-
火力利用率	77%	78%	+1ポイント		80%	-2ポイント
売上高(億円)	6,546	6,490	-56	-0.9%	6,620	-130
電気事業	6,097	5,970	-127	-2.1%	6,120	-150
うち水力(当社個別)	1,084	1,050	-34	-3.2%	1,070	-20
うち火力(当社個別)	4,244	4,100	-144	-3.4%	4,290	-190
其他事業	448	520	71	16.0%	500	20
平均為替レート (インターバンク、円/US\$)	79円	81円程度			80円程度	

<年間販売電力量推移>

[水力]



[火力]

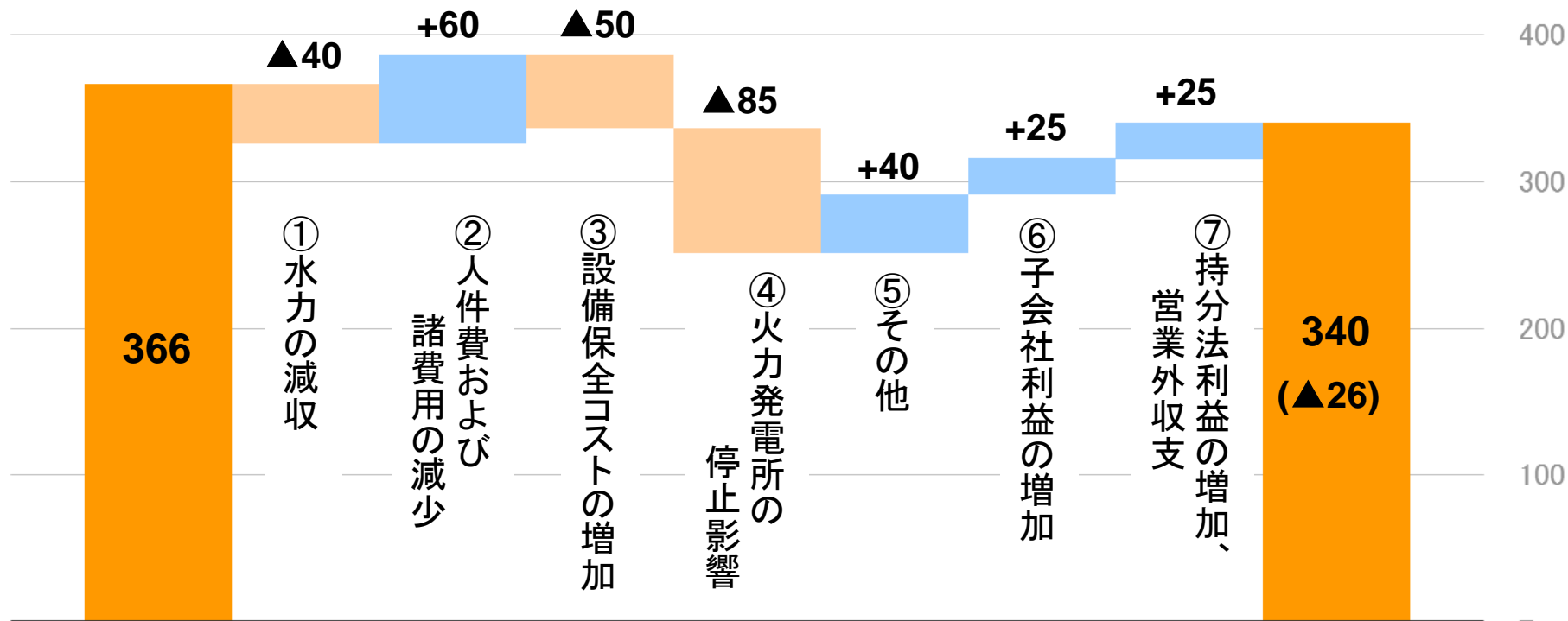


*当初予想: 2012年4月27日公表の業績予想

連結：業績予想のポイント（前期比 主な利益増減要因）



（単位：億円）



2011年度
経常利益
(実績)

2012年度
経常利益
(今回予想)

前回内訳*	▲20	+50	▲20	-	+10	▲15	+30	400
(増減)	(-20)	(+10)	(-30)	(-85)	(+30)	(+40)	(-5)	(-60)

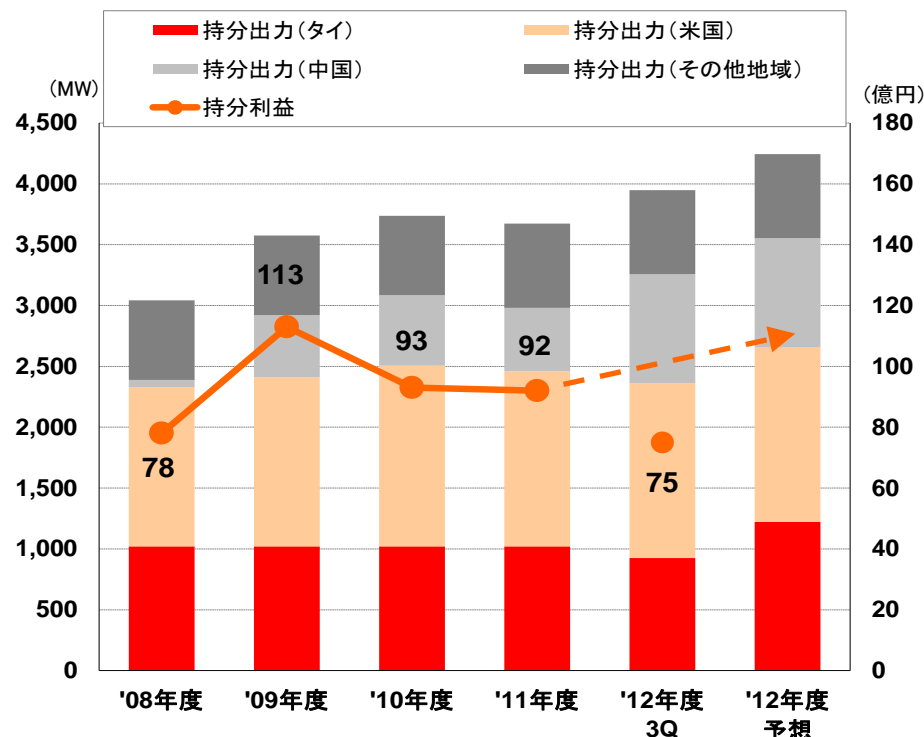
*前回内訳：第2四半期決算で発表した利益増減要因の内訳

- ▶ 第3四半期の海外持分法投資利益は75億円(前年同期比 12億円増)。
- ▶ 2012年度の海外持分法投資利益は110億円程度を見込む(当初見通し比+10億円程度)。

海外新規プロジェクトの状況

- ▶ **タイ**
 - **7SPP**(出力:計790MW) -
 - 2013年 1月 KP1発電所の運転を開始
 - 2月～10月 6発電所が順次運転を開始する予定
 - **ノンセン地点**(出力:1,600MW) -
 - 2011年 11月 プロジェクトファイナンス契約を締結
 - 12月 本格着工
 - **ウタイ地点**(出力:1,600MW) -
 - 2012年 10月 プロジェクトファイナンス契約を締結
 - 11月 本格着工
- ▶ **インドネシア**
 - **セントラル・ジャワ地点**(出力:2,000MW) - *1
 - 2011年 6月 新規石炭火力IPP案件の優先交渉権を獲得
 - 10月 長期売電契約を締結
- ▶ **中国**
 - **賀州発電所**(出力:2,090MW) -
 - 2012年 8月 1号機の運転を開始
 - 11月 2号機の運転を開始

海外発電設備容量*2(当社持分/運転中) 及び持分利益の推移



【為替レート】	円/米ドル	円/タイバーツ
2011年度期末	78円	2.5円
第3四半期実績(9月末時点)	78円	2.5円
2012年度期末(12月末時点)	87円	2.8円

*1 発電所用地の取得が未了であることから、当初、2012年10月に予定していた着工時期が遅れています。

*2 各年の3月末時点

APPENDIX

▶ 大間原子力発電所建設計画	・・・	16
▶ タイでの大型プロジェクトの概要	・・・	17
▶ 連結収支	・・・	18
▶ 個別：営業収益・費用の内訳	・・・	19
▶ 連結：キャッシュフロー	・・・	20
▶ 連結：主要財務データ	・・・	21
▶ 月次販売電力量	・・・	22

- ▶ 2011年3月の東日本大震災より休止していた本体の建設工事を2012年10月に再開。
- ▶ 今後策定される原子力規制委員会による新安全基準を適切に反映し、必要な安全対策等を着実に実施することで、全社をあげて安全な発電所作りに取り組む。

大間原子力発電所計画の概要

建設地点 青森県下北郡大間町

出力 138.3万kW

原子炉型式 改良型沸騰水型軽水炉 (ABWR)

燃料 濃縮ウランおよび
ウラン・プルトニウム混合酸化物燃料 (MOX)



着工 2008年5月

工事進捗率 約38% (2011年3月現在)



建設状況 (2013年1月現在)

タイ国での大型プロジェクトの概要

運転開始年	プロジェクト名 種別・出力	持分 比率	概 要	現 況
2013	7SPPプロジェクト 種別：ガス火力 出力：790MW 〔 110MW×5件 120MW×2件 〕	90%	<ul style="list-style-type: none"> ✓ SPPプログラム*1に基づくプロジェクト。 ✓ サラブリ県他で工業団地やその近傍に10万kW級のコジェネガス火力を7地点で建設。 ✓ 運転開始後は、25年間にわたりタイ電力公社および工業団地内の顧客に電気を販売*2。 	<div style="border: 1px solid red; padding: 2px; display: inline-block;">運転中(出力: 110MW)</div> 2013年1月 KP1発電所の運転を開始  KP1(2012年12月現在) <div style="border: 1px solid black; padding: 2px; display: inline-block;">建設中(出力: 計680MW)</div> 2013年2月～10月 6発電所が運転を開始する予定。工事進捗率*3：約90%
2014	ノンセンIPP 種別：ガス火力 出力：1,600MW	90%	<ul style="list-style-type: none"> ✓ 2007年の電力開発計画に基づく入札において落札したIPPプロジェクト。 ✓ サラブリ県ノンセン郡とアユタヤ県ウタイ郡にて、それぞれ160万kWのガス火力を建設。 	<div style="border: 1px solid black; padding: 2px; display: inline-block;">建設中</div> 工事進捗率*3：約50%  ノンセン(2012年12月現在)
2015	ウタイIPP 種別：ガス火力 出力：1,600MW	90%	<ul style="list-style-type: none"> ✓ 運転開始後は、25年にわたりタイ電力公社に電気を販売。 	<div style="border: 1px solid black; padding: 2px; display: inline-block;">建設中</div> 2012年11月本格着工

*1 SPP(Small Power Producer)は、熱電併給装置、再生可能エネルギーなどを推進し、石油輸入・使用の削減を図ることを目的として創設された長期電力買取制度であり、タイ電力公社により9万kWまでの電力の買い取りを保証されている。

*2工業団地顧客には蒸気、冷水も供給。

*3 工事進捗率は2012年12月現在を記載。

(単位: 億円)

	2008年度	2009年度	2010年度	2011年度	2011年度3Q	2012年度3Q
営業収益	7,049	5,844	6,359	6,546	4,832	4,877
電気事業	6,483	5,302	5,844	6,097	4,529	4,549
その他事業	565	541	515	448	302	328
営業費用	6,478	5,355	5,653	6,048	4,292	4,336
営業利益	571	489	705	498	539	541
営業外収益	132	187	149	153	107	120
持分投資利益	74	117	90	95	66	80
その他	58	70	58	57	40	40
営業外費用	307	259	292	285	192	183
支払利息	226	230	223	220	165	166
その他	81	28	68	65	26	16
経常利益	395	416	563	366	454	479
特別利益	121	-	16	-	-	-
特別損失	196	-	191	33	-	-
当期純利益	194	291	195	161	235	326

個別：営業収益・費用の内訳

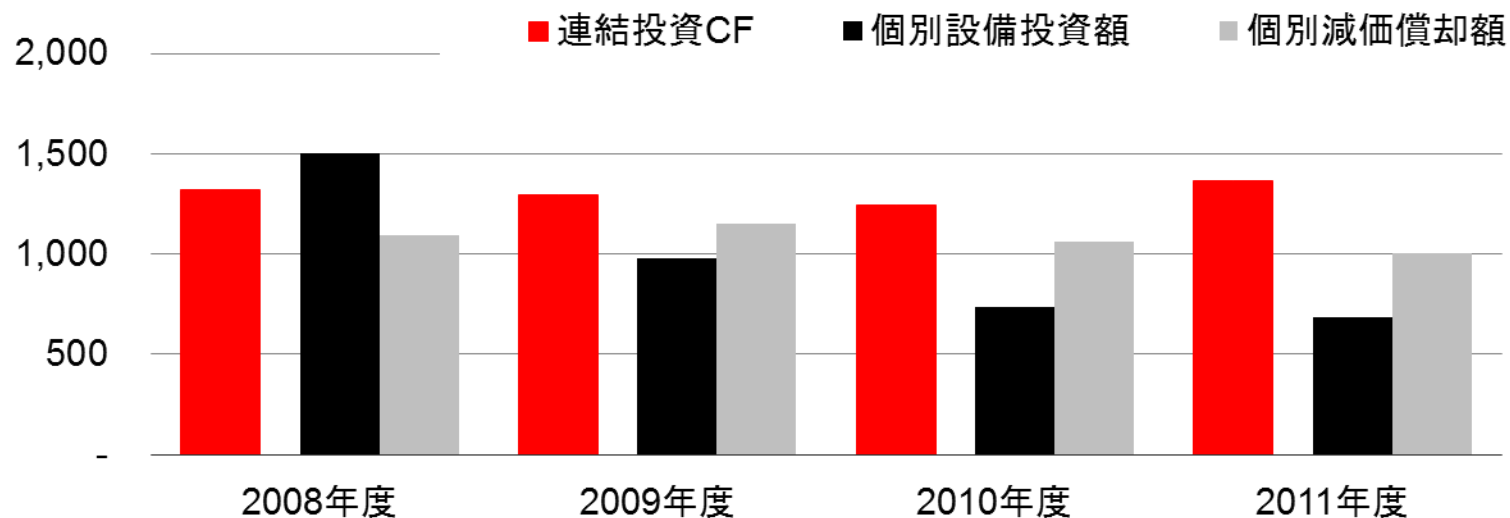
(単位: 億円)

	2008年度	2009年度	2010年度	2011年度	2011年度3Q	2012年度3Q	増減額
営業収益(売上高)	6,458	5,304	5,832	5,999	4,464	4,445	-19
電気事業	6,314	5,186	5,738	5,905	4,401	4,370	-31
水力	1,109	1,089	1,081	1,084	833	804	-29
火力	4,603	3,496	4,064	4,244	3,137	3,139	2
託送(送変電)等	601	599	592	576	430	426	-3
附帯事業	143	117	93	94	62	74	12
営業費用	6,011	4,895	5,205	5,576	3,945	3,946	0
電気事業	5,882	4,790	5,133	5,490	3,888	3,877	-10
人件費	435	361	312	344	257	249	-8
(数理差異償却額)	(107)	(34)	(-22)	(17)	(-)	(-)	(-)
燃料費	2,551	1,739	2,099	2,384	1,720	1,793	73
修繕費	554	453	506	542	335	377	42
減価償却費	1,097	1,155	1,060	1,004	748	667	-80
その他	1,243	1,079	1,154	1,213	825	788	-37
附帯事業	128	104	71	86	56	68	11
営業利益	447	409	626	423	519	499	-19

(単位: 億円)

	2008年度	2009年度	2010年度	2011年度	2011年度3Q	2012年度3Q
営業キャッシュフロー	1,586	1,691	1,512	1,258	834	726
うち税金等調整前当期純利益	325	421	387	332	454	482
(参考)個別減価償却費	1,097	1,155	1,060	1,004	748	667
投資キャッシュフロー	-1,323	-1,295	-1,246	-1,368	-910	-1,334
うち子会社設備投資	-156	-135	-302	-642	-499	-894
(参考)個別設備投資*	-1,502	-979	-737	-684	-404	-396
フリー・キャッシュフロー	262	396	265	-109	-76	-607

(億円)



*個別設備投資: 有形固定資産及び無形固定資産の増加額

連結: 主要財務データ



(単位: 億円)

	2008年度	2009年度	2010年度	2011年度	2011年度3Q	2012年度3Q
<PL> 営業収益	7,049	5,844	6,359	6,546	4,832	4,877
営業利益	571	489	705	498	539	541
経常利益	395	416	563	366	454	479
当期純利益	194	291	195	161	235	326
<BS> 総資産	20,054	20,240	20,123	20,163	19,962	21,201
固定資産仮勘定	3,218	3,097	3,016	3,804	3,574	4,323
自己資本	3,801	4,126	4,157	4,073	4,090	4,300
純資産	3,821	4,149	4,148	4,061	4,081	4,300
有利子負債	14,707	14,525	14,290	14,357	14,271	15,099
<CF> 投資活動によるCF	-1,323	-1,295	-1,246	-1,368	-910	-1,334
フリーCF	262	396	265	-109	-76	-607
(参考)個別設備投資*1	-1,502	-979	-737	-684	-404	-396
(参考)個別減価償却費	1,097	1,155	1,060	1,004	748	667
ROA(%)	2.0	2.1	2.8	1.8	-	-
ROA(固定資産仮勘定を除く)(%)	2.4	2.5	3.3	2.2	-	-
ROE(%)	4.6	7.4	4.7	3.9	-	-
EPS(円)	121.65	194.26	130.51	107.39	157.22	217.30
BPS(円)	2,533.28	2,750.20	2,770.77	2,714.94	2,726.14	2,866.09
自己資本比率(%)	19.0	20.4	20.7	20.2	20.5	20.3
D/Eレシオ	3.9	3.5	3.4	3.5	3.5	3.5
発行済み株式数*2(千株)	150,054	150,053	150,053	150,052	150,052	150,052

*1 個別設備投資: 有形固定資産及び無形固定資産の増加額

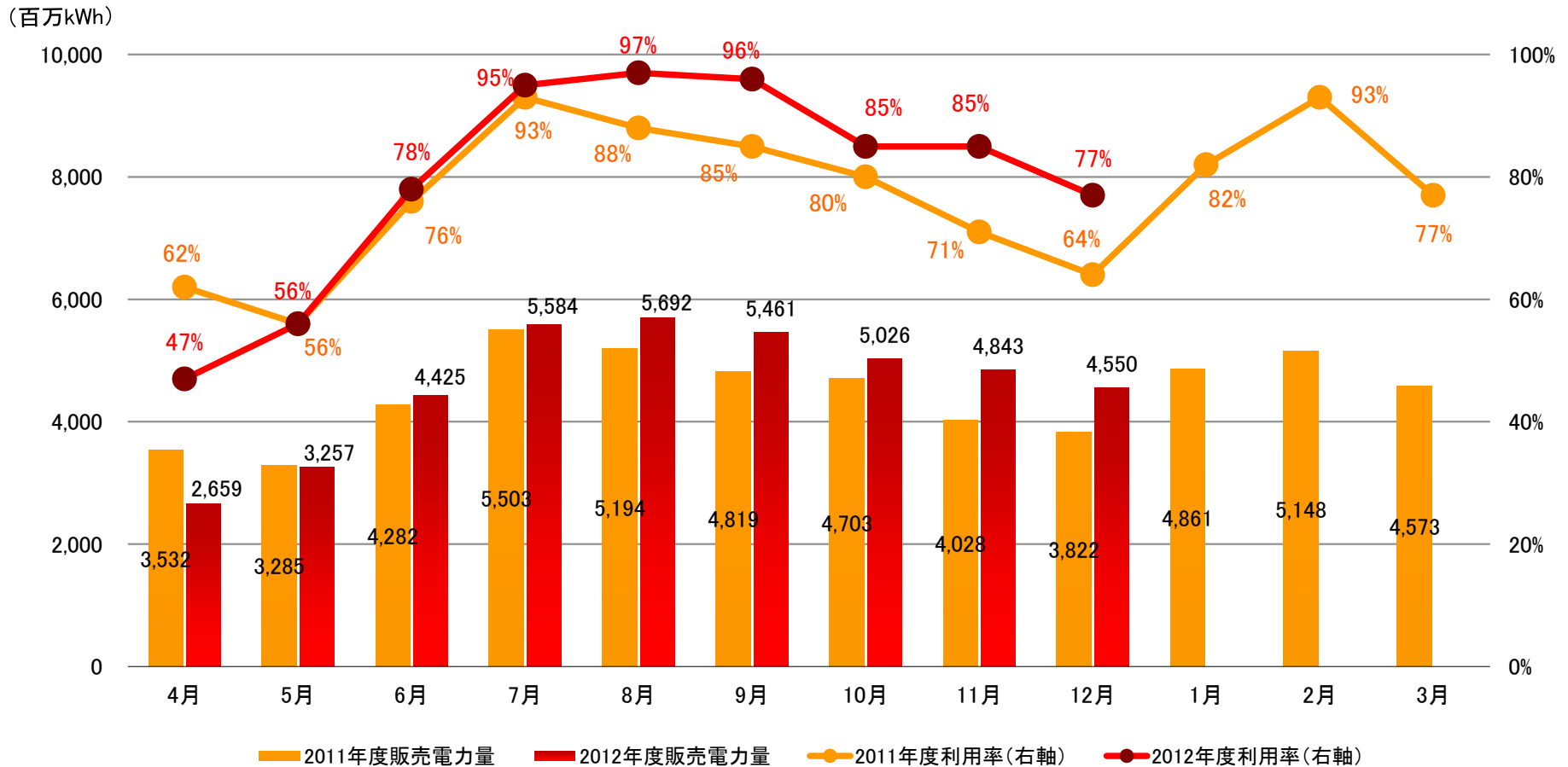
*2 自己株式を除く期末の発行済み株式数

月別販売電力量：卸電気事業(火力発電)

▶ 2011年4月- 12月 累計実績
 利用率 ⇒ 75%
 販売電力量 ⇒ 391億kWh

▶ 2012年4月- 12月 累計実績
 利用率 ⇒ 80%
 販売電力量 ⇒ 415億kWh

✓ 2011年度 通期累計実績: 利用率 77%、販売電力量 537億kWh

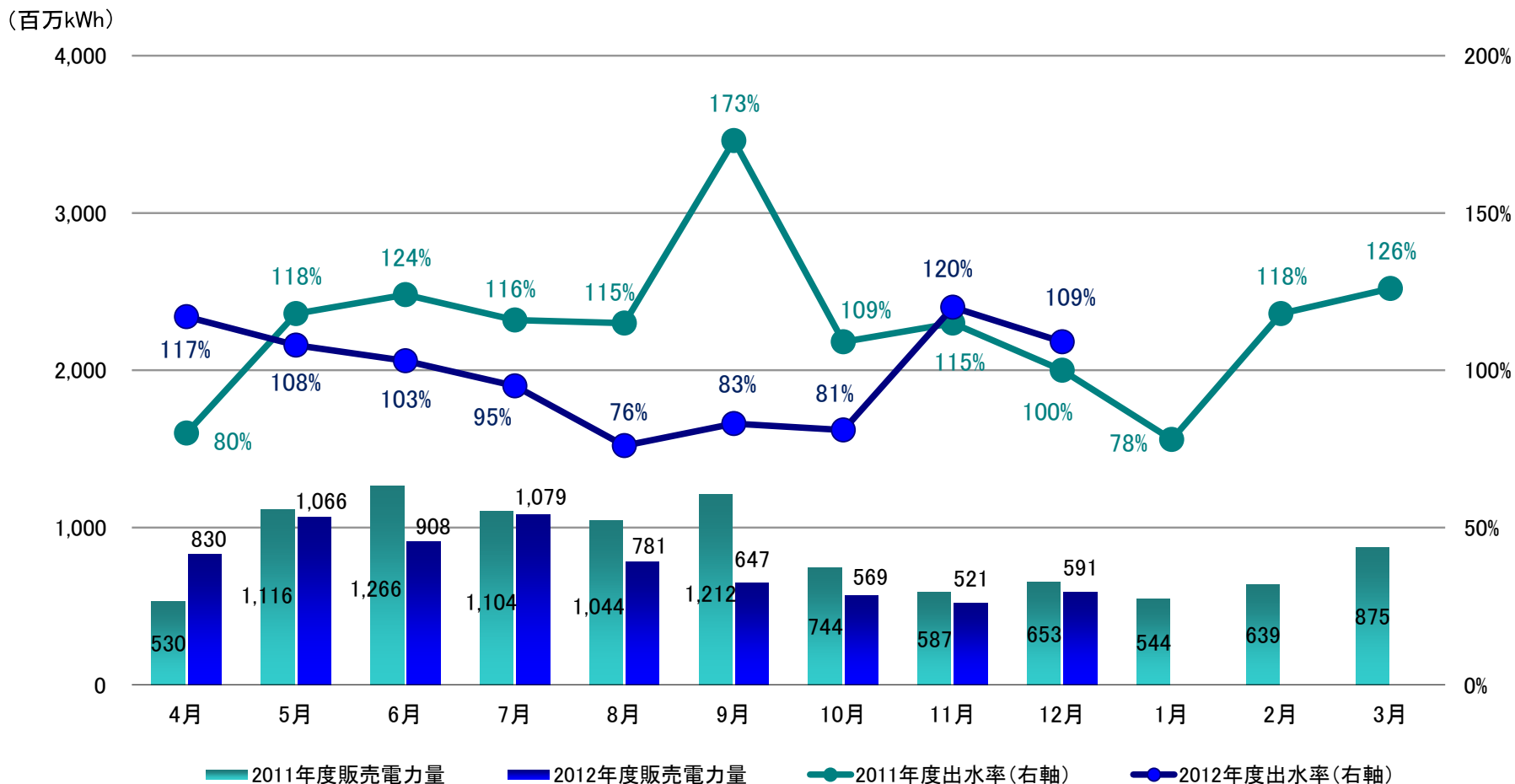


月別販売電力量：卸電気事業(水力発電)

▶ 2011年4月-12月 累計実績
 出水率 ⇒ 116%
 販売電力量 ⇒ 82億kWh

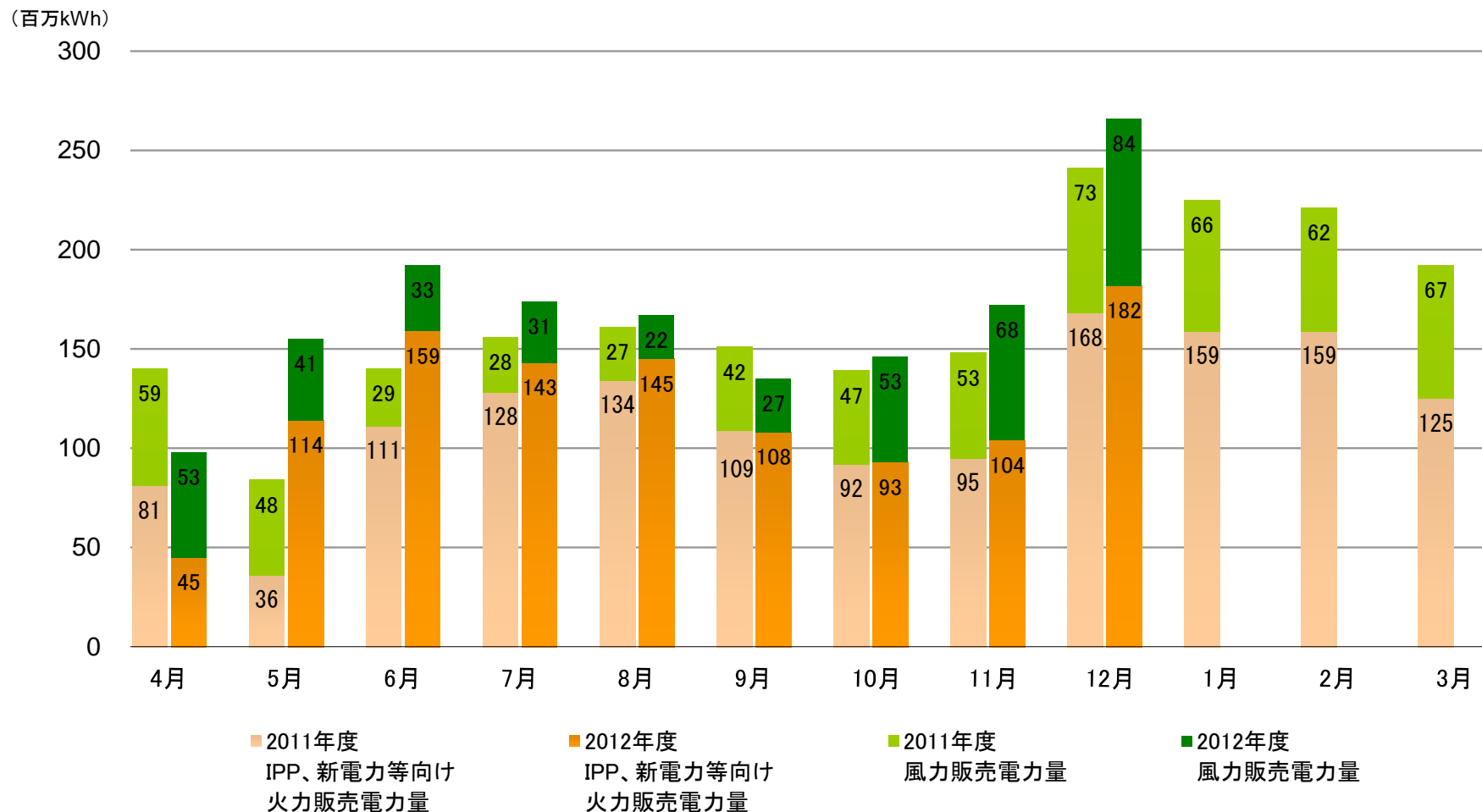
▶ 2012年4月-12月 累計実績
 出水率 ⇒ 100%
 販売電力量 ⇒ 69億kWh

✓ 2011年度 通期累計実績: 出水率115%、販売電力量 103億kWh



▶ 2011年4月- 12月
 累計販売電力量 ⇒ 13億kWh
 ✓ 2011年度 通期累計販売電力量: 20億kWh

▶ 2012年4月- 12月
 累計販売電力量 ⇒ 15億kWh





電源開発株式会社

<http://www.jpowers.co.jp/>