



FACT BOOK

2005

電源開発株式会社

証券コード：9513

目次

日本の電気事業の現状と J-POWER の位置付け

| | |
|---------------------------|----------|
| 1 日本の電気事業概要 | 1 |
| 2 当社の発電事業データ | 3 |
| 3 当社と国内・海外電力会社との比較 | 5 |
| 当社の事業関連データ | 7 |
| 1 卸電気事業 | 7 |
| (1)火力発電 | 8 |
| (2)水力発電 | 9 |
| (3)送電・変電 | 10 |
| (4)今後の電源開発計画 | 11 |
| 2 その他の電気事業 | 12 |
| 3 海外事業 | 14 |

| | |
|---------------------------|-----------|
| 財務状況 | 15 |
| 1 連結財務ハイライト | 15 |
| 2 連結財務諸表 | 17 |
| 3 連結収益・費用構成 | 21 |
| 4 単体財務ハイライト | 22 |
| 5 単体財務諸表 | 23 |
| 6 単体電気事業営業収益・費用の分析 | 29 |
| 会社データ | 31 |
| 1 会社概要 | 31 |
| 2 役員 | 31 |
| 3 主なネットワーク | 31 |
| 4 主要グループ会社一覧 | 32 |

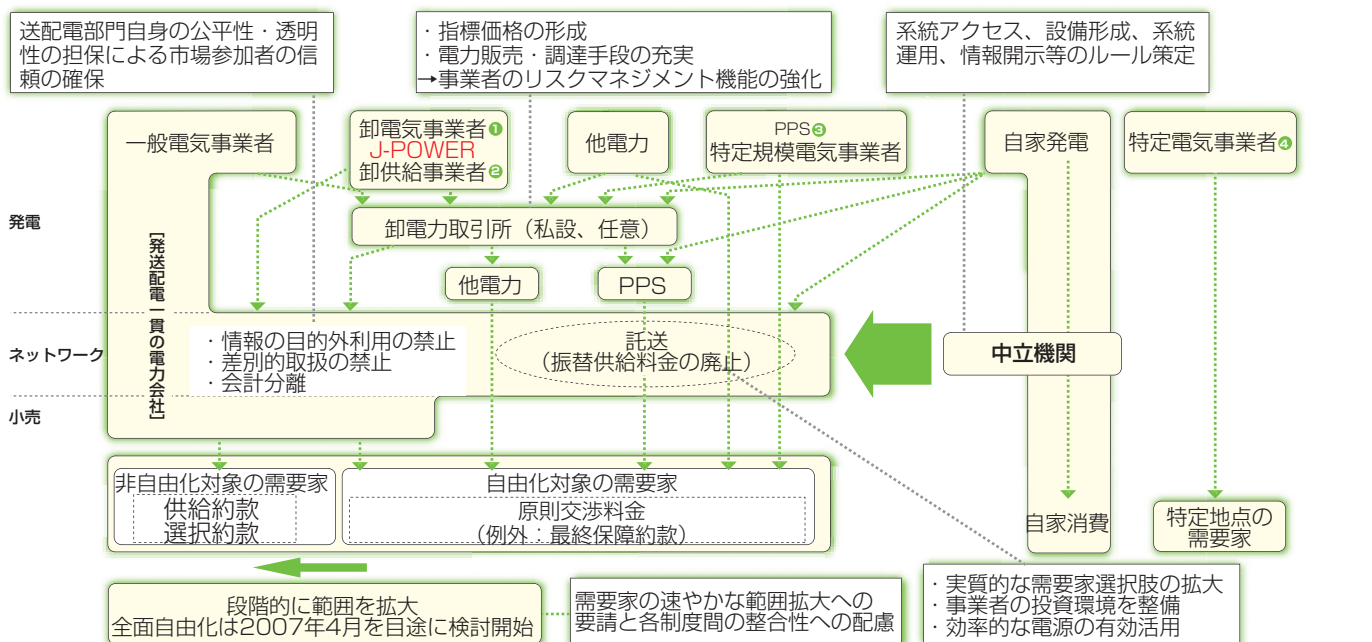
将来見通しに関する注意事項
 本冊子に記載されている計画、戦略、見込みなどは、現在入手可能な情報に基づく当社の判断により作成されております。従って、今後生ずるさまざまな要素の変化により異なる結果になり得る可能性があります。

日本の電気事業の現状と J-POWER の位置付け

1 日本の電気事業概要

日本の電力供給システムの概要

(2005年4月現在)



- ①卸電気事業者**
200万kWを超える発電設備を所有し、一般電気事業者（10電力会社）に電気を供給する事業者。
- ②卸供給事業者**
卸供給を行う事業者で、一般電気事業者および卸電気事業者以外の事業者。
- ③PPS (Power Producer and Supplier)**
特定規模電気事業者。自由化対象の需要家に、電力会社の送電ネットワークを利用して電気を供給する事業者。
- ④特定電気事業者**
限定された供給地点において、需要家に対して自ら所有する供給設備により電気を供給する事業者。

出典：「電気事業の現状 2005」（電気事業連合会）

主要電気事業者などの発電設備および発電電力量

(2005年3月末現在)

| 事業者名 原動力別 | 一般電気事業者 | 卸電気事業者 | | 公営その他 | 特定電気事業者 | 特定規模電気事業者 (PPS) | 電気事業計 |
|--------------|--------------|--------------|-------------|------------|-------------|--------------------|---------------|
| | | J-POWER | 日本原子力発電(株) | | | | |
| 水力 出力(MW) | 33,794 (75) | 8,551 (19) | — | 2,845 (6) | 1 (0) | — | 45,191 (100) |
| | 発電電力量(GWh) | 70,918 (74) | 12,892 (14) | — | 11,692 (12) | 6 (0) | 95,508 (100) |
| 火力 出力(MW) | 122,125 (86) | 7,825 (6) | — | 10,173 (7) | 268 (0) | 850 (1) | 141,239 (100) |
| | 発電電力量(GWh) | 457,764 (81) | 52,708 (9) | — | 57,224 (10) | 1,102 (0) | 568,799 (100) |
| 原子力 出力(MW) | 44,505 (94) | — | 2,617 (6) | — | — | — | 47,122 (100) |
| | 発電電力量(GWh) | 262,477 (93) | — | 19,965 (7) | — | — | 282,442 (100) |
| その他 出力(MW) | 4 (100) | — | — | — | — | — | 4 (100) |
| | 発電電力量(GWh) | 7 (100) | — | — | — | — | 7 (100) |
| 計 出力(MW) | 200,428 (86) | 16,375 (7) | 2,617 (1) | 13,017 (6) | 269 (0) | 850 (0) | 233,556 (100) |
| | 発電電力量(GWh) | 791,166 (84) | 65,600 (7) | 19,965 (2) | 68,916 (7) | 1,108 (0) | 946,756 (100) |

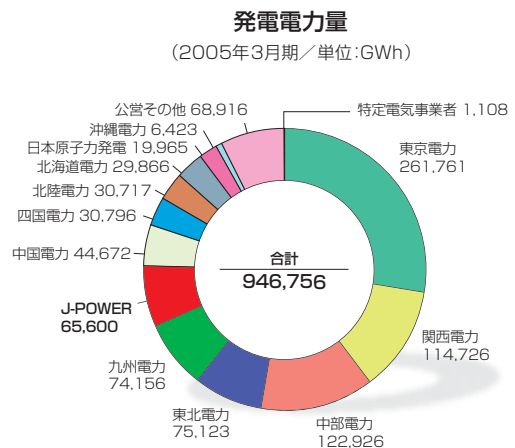
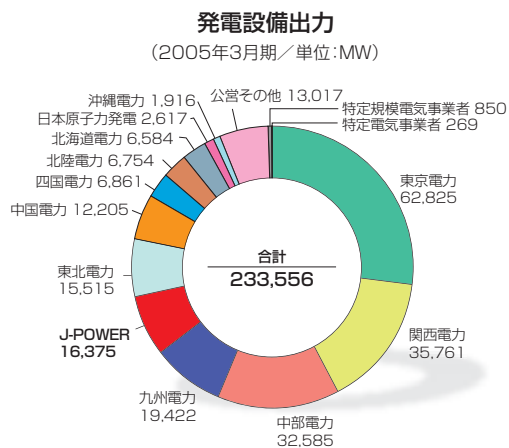
出典：「電力調査統計月報(平成16年度実績集計号)」(社団法人日本電気協会)

(注) ()内は原動力別の各事業者のシェアを示しています。

火力欄には地熱を含みます。

その他とは、燃料電池、風力および超伝導の合計です。

自家用は除いています。



出典：「電力調査統計月報(平成16年度実績集計号)」(社団法人日本電気協会)

(注) 自家用は除いています。

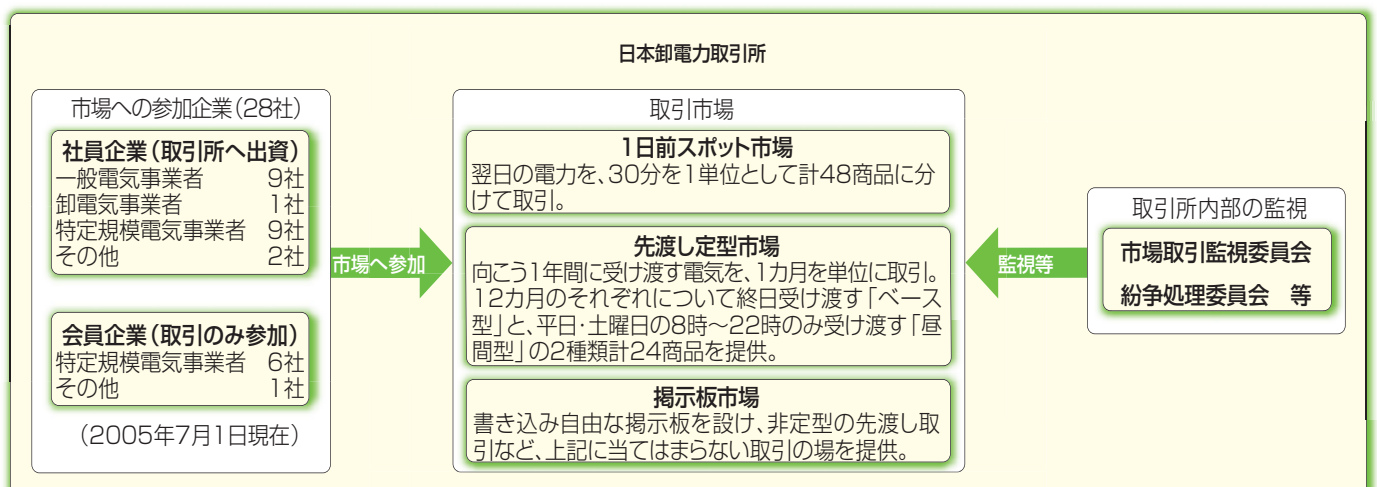
参 考

卸電力取引所の概要について

当社は、2005年4月からの卸電力取引所における取引開始等の電気事業制度改革に伴う新制度開始にあたり、その中で一定の役割を果たす意味で、既存電源による卸電力市場への販売を行っています。卸電力取引所の概要については、以下のとおりです。

卸電力取引所は、私設・任意の取引所(有限責任中間法人 日本卸電力取引所)であり、以下の目的を実現するため、全国規模の初の電力取引市場として2003年11月に設立、2005年4月1日より業務を開始しています。

- 事業者の電源開発投資のリスク判断の一助として、信頼しうる季節別・曜日・時間帯別の卸電力価格指標の形成と公表
- 相対契約・自己保有電源の補完として、需給過不足時の電力の販売・調達手段の充実



2 当社の発電事業データ(連結)

| | 1996年3月期 | 1997年3月期 | 1998年3月期 | 1999年3月期 |
|---------------|----------|----------|----------|----------|
| 発電設備出力(MW) | | | | |
| 卸電気事業 | 12,307 | 12,907 | 13,915 | 13,915 |
| 水力 | 7,653 | 8,253 | 8,261 | 8,261 |
| 火力 | 4,655 | 4,655 | 5,655 | 5,655 |
| その他の電気事業 | — | — | — | — |
| 発電設備出力計 | 12,307 | 12,907 | 13,915 | 13,915 |
| 水力 出水率(%) | 96 | 88 | 103 | 108 |
| 火力 利用率(%) | 76 | 74 | 70 | 54 |
| 販売電力量(GWh) | | | | |
| 卸電気事業 | 38,008 | 37,235 | 41,709 | 35,646 |
| 水力 | 9,401 | 8,773 | 10,120 | 10,741 |
| 火力 | 28,606 | 28,462 | 31,590 | 24,905 |
| その他の電気事業 | — | — | — | — |
| 販売電力量計 | 38,008 | 37,235 | 41,709 | 35,646 |
| 販売電力料金収入(百万円) | | | | |
| 卸電気事業 | 383,099 | 392,565 | 416,849 | 392,474 |
| 水力 | 132,941 | 139,834 | 143,997 | 145,643 |
| 火力 | 250,158 | 252,731 | 272,851 | 246,830 |
| その他の電気事業 | — | — | — | — |
| 託送料(百万円) | 54,947 | 56,225 | 57,292 | 57,259 |

(注) 当社グループが行っている発電事業セグメントの概要は次のとおりです。

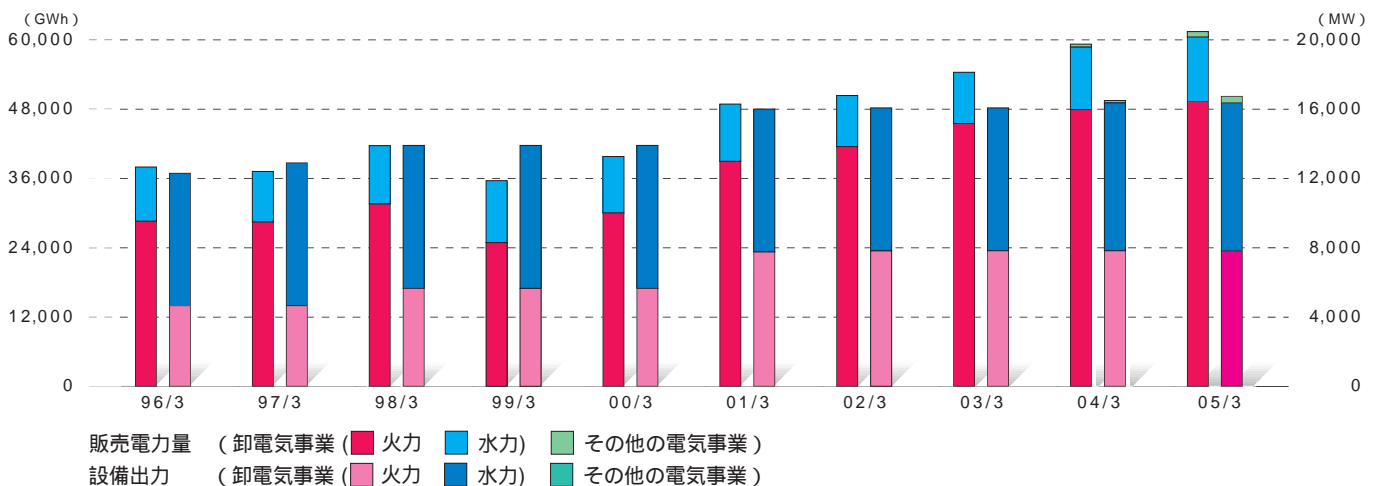
卸電気事業:

水力、火力など自社で保有する発電所により、一般電気事業者(10電力会社)に対し電気の供給を行っているほか、自社で保有する送・変電設備により、沖縄電力(株)を除く一般電気事業者9社に対する電力託送を行っています。

その他の電気事業:

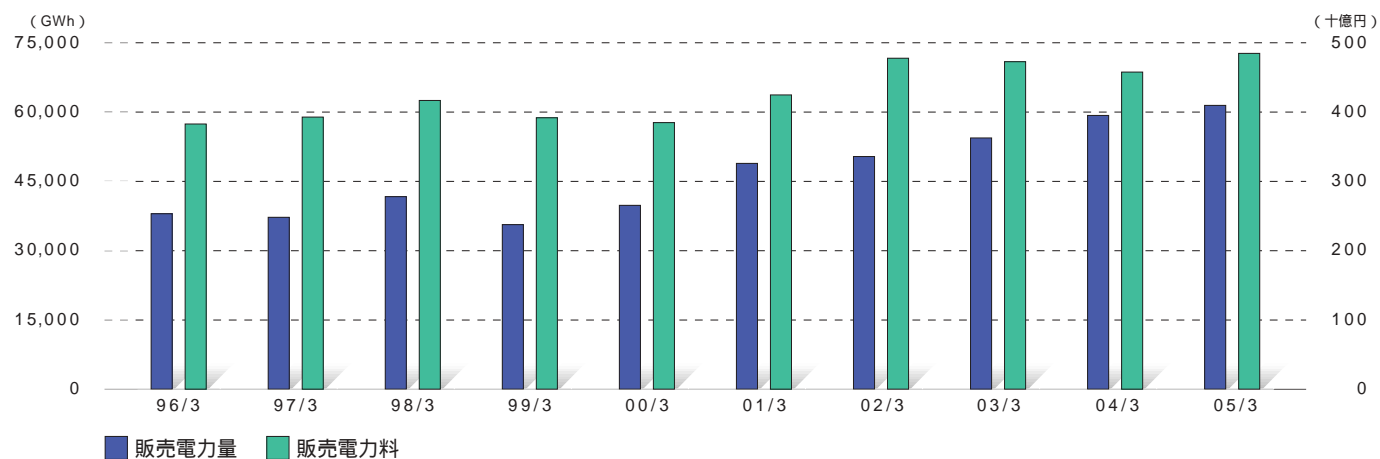
一般電気事業者(10電力会社)向けに、風力発電、IPP(独立系発電事業者)による電力卸供給事業を行っています。また、PPS(特定規模電気事業者)向け電力卸供給事業を行っています。

当社の販売電力量、設備出力の推移(連結)



| 2000年3月期 | 2001年3月期 | 2002年3月期 | 2003年3月期 | 2004年3月期 | 2005年3月期 |
|----------|----------|----------|----------|----------|----------|
| 13,915 | 16,015 | 16,085 | 16,085 | 16,375 | 16,375 |
| 8,261 | 8,261 | 8,261 | 8,261 | 8,551 | 8,551 |
| 5,655 | 7,755 | 7,825 | 7,825 | 7,825 | 7,825 |
| — | — | — | — | 134 | 375 |
| 13,915 | 16,015 | 16,085 | 16,085 | 16,509 | 16,750 |
| 100 | 102 | 92 | 91 | 109 | 118 |
| 64 | 64 | 66 | 71 | 75 | 77 |
| 39,827 | 48,915 | 50,403 | 54,429 | 58,787 | 60,517 |
| 9,786 | 9,929 | 8,873 | 8,902 | 10,850 | 11,172 |
| 30,041 | 38,987 | 41,529 | 45,527 | 47,937 | 49,345 |
| — | — | — | — | 517 | 965 |
| 39,827 | 48,915 | 50,403 | 54,429 | 59,305 | 61,483 |
| 385,719 | 425,184 | 477,849 | 473,567 | 453,478 | 476,335 |
| 144,114 | 144,100 | 137,901 | 138,195 | 135,758 | 137,106 |
| 241,604 | 281,084 | 339,947 | 335,371 | 317,719 | 339,228 |
| — | — | — | — | 4,472 | 8,679 |
| 62,287 | 67,095 | 67,183 | 66,739 | 63,398 | 61,194 |

当社の販売電力量、販売電力料の推移（連結）



3 当社と国内・海外電力会社との比較

主要電気事業者総括比較表

| (2005年3月期の数値) | J-POWER | 北海道電力 | 東北電力 | 東京電力 |
|---------------------------------|-----------|-----------|-----------|------------|
| 供給地域 | 日本全土 | 北海道 | 東北圏 | 関東圏 |
| 発電設備：計(MW) | 16,375 | 6,584 | 15,515 | 62,825 |
| 水力 | 8,551 | 1,226 | 2,415 | 8,522 |
| 火力(含地熱、内燃力) | 7,825 | 4,200 | 10,926 | 36,995 |
| 原子力 | — | 1,158 | 2,174 | 17,308 |
| 発電電力量：計(GWh) | 66,661 | 33,989 | 85,253 | 311,797 |
| 発電 | 66,661 | 29,866 | 75,123 | 262,562 |
| 受電 | 2,038 | 4,143 | 22,971 | 40,462 |
| 揚水式発電所の揚水用動力量 | 2,038 | 18 | 175 | 4,034 |
| 販売電力量：計(GWh) | 61,483 | 30,192 | 77,329 | 286,741 |
| 電気料金収入：計(単位:百万円) | 546,209 | 505,109 | 1,243,171 | 4,637,268 |
| 需要家数：計(千口) | — | 3,874 | 7,673 | 27,745 |
| 資産総額(連結)(単位:百万円) | 2,021,655 | 1,443,875 | 4,122,476 | 13,748,843 |
| 株主資本(連結)(単位:百万円) | 391,327 | 405,049 | 929,771 | 2,502,157 |
| 営業収益(連結)(単位:百万円) | 594,375 | 522,460 | 1,611,461 | 5,047,210 |
| 当期純利益(連結)(単位:百万円) | 35,559 | 36,902 | 56,960 | 226,177 |
| 時価総額(2005年3月31日東証終値ベース)(単位:百万円) | 458,066 | 469,336 | 999,228 | 3,517,455 |
| 従業員数(連結、人) | 5,925 | 6,867 | 22,627 | 53,380 |
| 従業員1人当たり営業収益(単位:百万円) | 100 | 76 | 71 | 95 |

(注1) 単位未満四捨五入のため、個々の数値の合計と合計欄の数値が一致しないことがあります。

(注2) 国内10電力会社：販売電力量及び電気料金収入には、特定規模需要を含み、電力会社融通電力量及び同販売電力料、他社販売電力量及び他社販売電力料を含みます。需要家数には、特定規模需要及び他社販売を含みません。ただし、沖縄電力は特定規模需要を含みます。

出典 国内10電力各社の有価証券報告書(平成17年3月期)

| 2004年12月期の数値 (Scottish and Southern Energy plcは2005年3月期) | カナダ | 米国 | | |
|---|--------------|-------------|------------------|------------|
| | Hydro-Quebec | Duke Energy | Southern Company | Con Edison |
| 供給主要地域 | ケベック | ノースカロライナ | アトランタ | ニューヨーク |
| 資産総額(連結)(単位:百万円) | 4,991,096 | 5,780,528 | 3,851,810 | 2,350,978 |
| 株主資本(連結)(単位:百万円) | 1,394,920 | 1,713,316 | 1,071,070 | 735,097 |
| 営業収益(連結)(単位:百万円) | 920,028 | 2,345,037 | 1,240,307 | 1,016,881 |
| 当期純利益(連結)(単位:百万円) | 209,410 | 155,272 | 159,649 | 55,960 |
| 従業員数(連結、人) | 18,835 | 21,500 | 25,642 | 14,096 |
| 従業員1人当たり営業収益(単位:百万円) | 48 | 109 | 48 | 72 |

(注) 単位未満は四捨五入しています。

(参考) カナダドルC\$1.00 = ¥86.00、米ドルUS\$1 = ¥104.21、ユーロEUR0.100 = ¥141.61(2004年12月末為替レート 東京三菱銀行(TTS+TTB) ÷ 2)

ポンド£1.00 = ¥202.03(2005年3月末為替レート 東京三菱銀行(TTS+TTB) ÷ 2)

出典 各社の2004年版アニュアル・レポート(Scottish and Southern Energy plcは2005年版)

| 中部電力 | 北陸電力 | 関西電力 | 中国電力 | 四国電力 | 九州電力 | 沖縄電力 |
|-----------|-----------|-----------|-----------|-----------|-----------|---------|
| 中部圏 | 北陸圏 | 関西圏 | 中国圏 | 四国 | 九州 | 沖縄 |
| 32,585 | 6,754 | 35,761 | 12,205 | 6,861 | 19,422 | 1,916 |
| 5,219 | 1,814 | 8,186 | 2,900 | 1,143 | 2,374 | — |
| 23,370 | 4,400 | 17,807 | 8,026 | 3,705 | 11,789 | 1,916 |
| 4,997 | 540 | 9,768 | 1,280 | 2,022 | 5,258 | — |
| 137,995 | 29,765 | 157,991 | 63,984 | 30,688 | 88,055 | 8,163 |
| 122,926 | 30,716 | 114,726 | 44,672 | 30,797 | 74,156 | 6,424 |
| 14,075 | 5,651 | 32,155 | 23,663 | 8,398 | 14,326 | 1,780 |
| 1,941 | 38 | 3,990 | 941 | 327 | 327 | 40 |
| 126,663 | 26,874 | 144,886 | 58,140 | 27,211 | 80,199 | 7,193 |
| 2,006,922 | 400,285 | 2,364,655 | 894,624 | 447,270 | 1,303,063 | 136,163 |
| 10,338 | 2,004 | 13,189 | 5,206 | 2,874 | 8,296 | 784 |
| 5,703,558 | 1,603,728 | 6,857,871 | 2,636,362 | 1,363,119 | 4,049,713 | 392,158 |
| 1,413,233 | 363,940 | 1,646,686 | 658,208 | 385,365 | 979,251 | 86,959 |
| 2,133,223 | 470,907 | 2,613,483 | 1,011,798 | 576,263 | 1,408,728 | 150,768 |
| 91,270 | 25,135 | 69,739 | 47,061 | 26,901 | 89,288 | 7,614 |
| 1,897,407 | 430,312 | 2,069,802 | 755,097 | 541,981 | 1,081,139 | 72,678 |
| 24,073 | 6,343 | 33,276 | 14,521 | 8,714 | 18,864 | 2,537 |
| 89 | 74 | 79 | 70 | 66 | 75 | 59 |

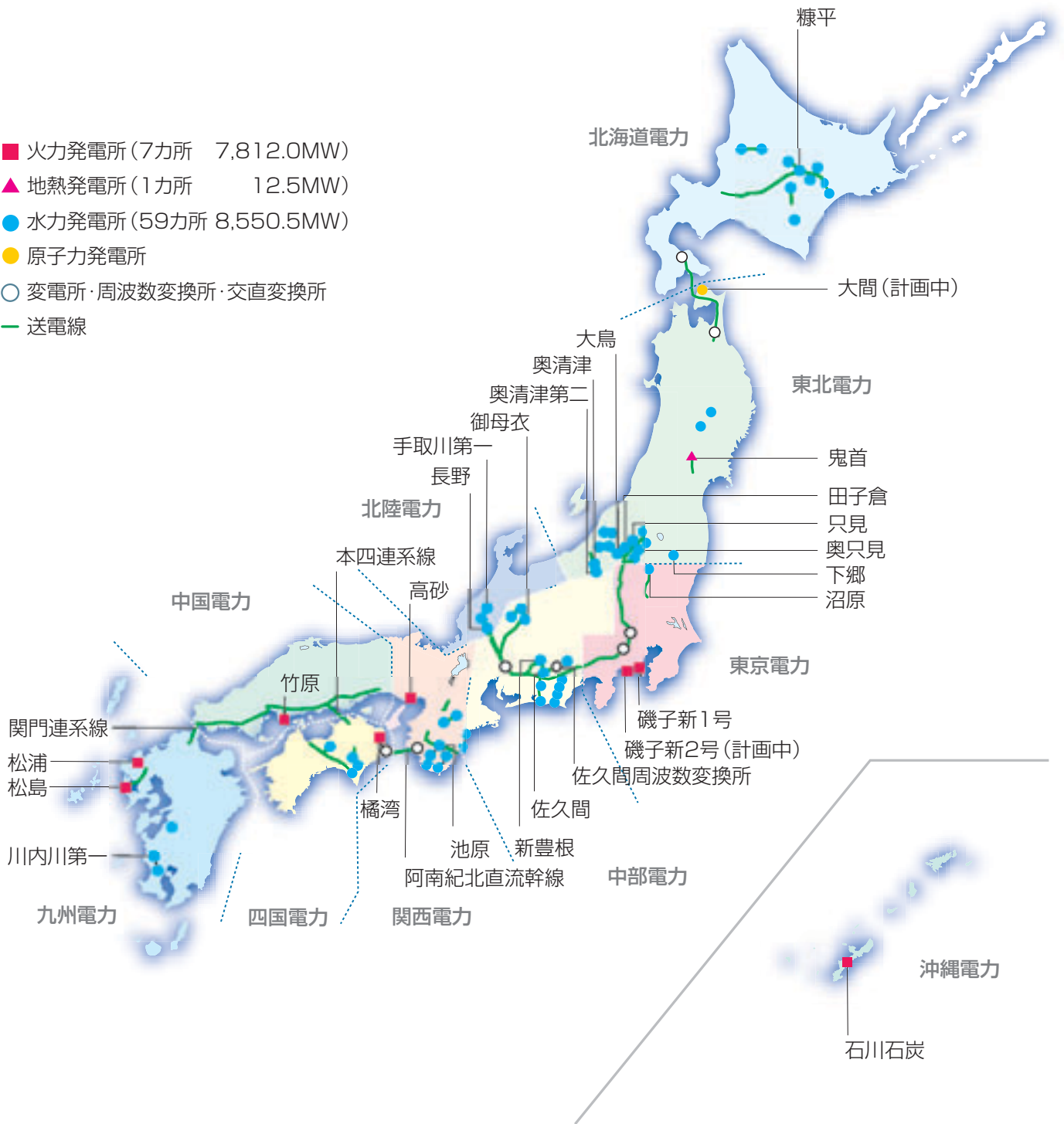
| 英国 | フランス | ドイツ | |
|----------------------------------|------------|------------|------------|
| Scottish and Southern Energy plc | EDF | RWE | E.ON |
| 英国 | 欧州 | 欧州 | 欧州 |
| 1,274,081 | 21,011,384 | 13,222,126 | 16,152,320 |
| 384,321 | 2,487,663 | 1,585,041 | 4,752,432 |
| 1,499,991 | 6,645,474 | 5,967,021 | 6,953,476 |
| 109,742 | 189,899 | 302,621 | 614,446 |
| 11,034 | 156,152 | 97,777 | 69,710 |
| 135 | 43 | 61 | 100 |

1 卸電気事業

当社の卸電気事業設備一覧

(2005年3月末現在)

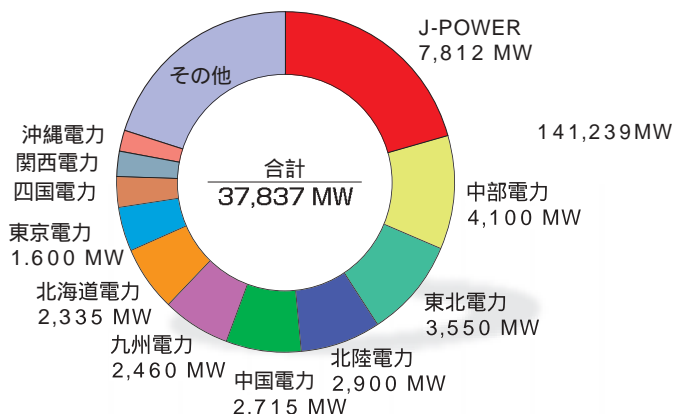
- 火力発電所 (7カ所 7,812.0MW)
- ▲ 地熱発電所 (1カ所 12.5MW)
- 水力発電所 (59カ所 8,550.5MW)
- 原子力発電所
- 変電所・周波数変換所・交直変換所
- 送電線



(1)火力発電

全国の石炭火力発電出力

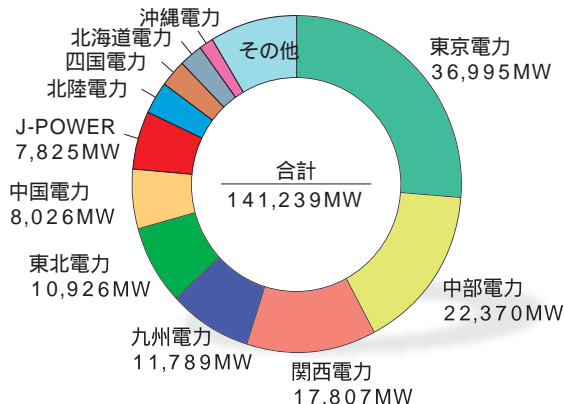
(2005年3月末現在)



(注)自家用発電設備を除いています。

全国の火力発電(石油・LNG火力および地熱発電を含む)出力

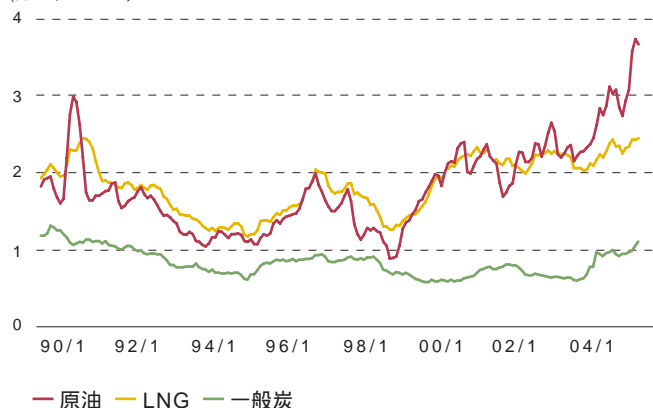
(2005年3月末現在)



(注)自家用発電設備を除いています。
出典:「電力調査統計月報」(社団法人日本電気協会)

エネルギー源別価格(輸入価格)

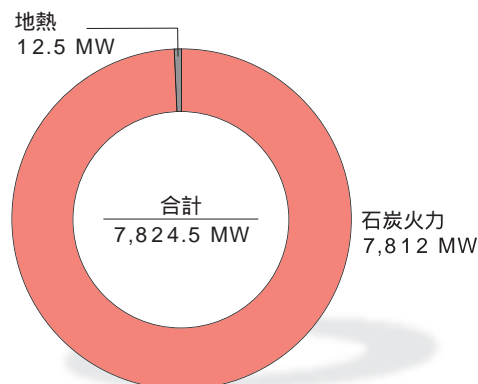
(円/1,000kcal)



(注)2005年6月末まで掲載しています。
出典:日本エネルギー経済研究所ホームページ

当社火力発電における電源の内訳

(2005年3月末現在)



火力発電所

| 発電所名 | 機名 | 運転開始年月 | 所在地 | 最大出力(kW) |
|------|------|----------|---------|-----------|
| 磯子 | 新1号機 | 2002年4月 | 神奈川県横浜市 | 600,000 |
| | 高砂 | 1号機 | 1968年7月 | 兵庫県高砂市 |
| | 2号機 | 1969年1月 | | |
| 竹原 | 1号機 | 1967年7月 | 広島県竹原市 | 250,000 |
| | 2号機 | 1995年6月* | | 350,000 |
| | 3号機 | 1983年3月 | | 700,000 |
| 橘湾 | 1号機 | 2000年7月 | 徳島県阿南市 | 2,100,000 |
| | 2号機 | 2000年12月 | | |
| 松島 | 1号機 | 1981年1月 | 長崎県西海市 | 1,000,000 |
| | 2号機 | 1981年6月 | | |
| 松浦 | 1号機 | 1990年6月 | 長崎県松浦市 | 2,000,000 |
| | 2号機 | 1997年7月 | | |
| 石川石炭 | 1号機 | 1986年11月 | 沖縄県うるま市 | 312,000 |
| | 2号機 | 1987年3月 | | |

*重油焼きボイラから石炭焼き常圧流動床ボイラへ転換

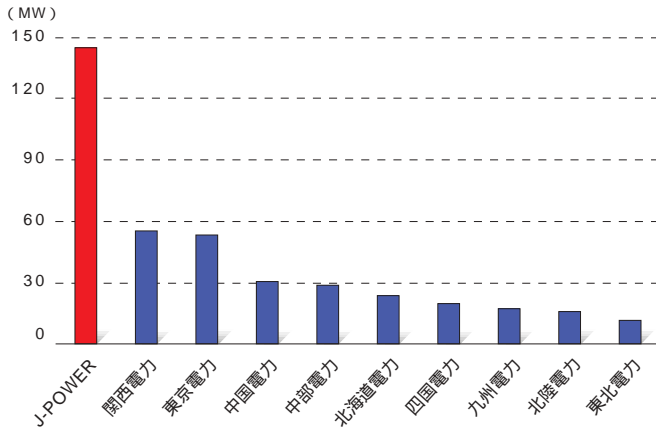
地熱発電所

| 発電所名 | 運転開始年月 | 発電所所在地 | 最大出力 |
|------|---------|-----------|----------|
| 鬼首 | 1975年3月 | 宮城県玉造郡鳴子町 | 12,500kW |

(2)水力発電

各電力会社の水力発電所当たり設備出力

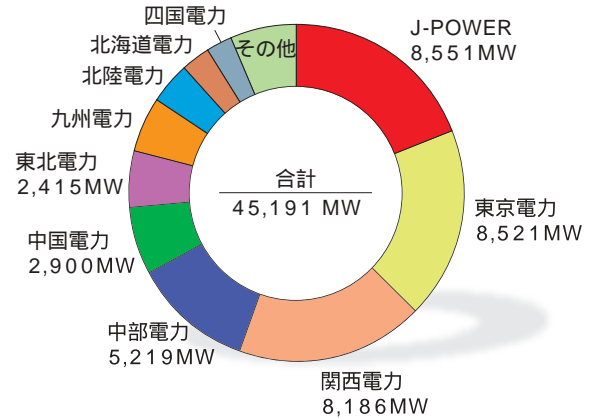
(2005年3月末現在)



出典：「電力調査統計月報」（社団法人日本電気協会）

全国の水力発電出力

(2005年3月末現在)



(注) 自家用発電設備を除いています。

主な水力発電所

| 発電所名 | 運転開始年月 | 所在地 | 最大出力 (kW) | 発電所形式 | 水系 - 河川名 |
|-------|----------|-------------|-----------|------------|-------------------|
| 下郷 | 1988年4月 | 福島県南会津郡下郷町 | 1,000,000 | ダム水路式(揚水式) | 阿賀野川 - 小野川 |
| 奥只見 | 1960年12月 | 福島県南会津郡檜枝岐村 | 560,000 | ダム水路式 | 阿賀野川 - 只見川、袖沢 |
| 大鳥 | 1963年11月 | 福島県南会津郡只見町 | 182,000 | ダム式 | 阿賀野川 - 只見川 |
| 田子倉 | 1959年5月 | 福島県南会津郡只見町 | 380,000 | ダム式 | 阿賀野川 - 只見川 |
| 只見 | 1989年7月 | 福島県南会津郡只見町 | 65,000 | ダム式 | 阿賀野川 - 只見川 |
| 滝 | 1961年12月 | 福島県大沼郡金山町 | 92,000 | ダム式 | 阿賀野川 - 只見川 |
| 黒又川第一 | 1958年2月 | 新潟県魚沼市 | 61,500 | ダム水路式 | 信濃川 - 黒又川、未沢川 |
| 奥清津 | 1978年7月 | 新潟県南魚沼郡湯沢町 | 1,000,000 | ダム水路式(揚水式) | 信濃川 - 清津川、カッサ川 |
| 奥清津第二 | 1996年6月 | 新潟県南魚沼郡湯沢町 | 600,000 | ダム水路式(揚水式) | 信濃川 - 清津川、カッサ川 |
| 沼原 | 1973年6月 | 栃木県那須塩原市板室 | 675,000 | ダム水路式(揚水式) | 那珂川 - 那珂川 |
| 水窪 | 1969年5月 | 静岡県浜松市水窪町 | 50,000 | ダム水路式 | 天竜川 - 水窪川、気田川 |
| 新豊根 | 1972年11月 | 愛知県北設楽郡豊根村 | 1,125,000 | ダム水路式(揚水式) | 天竜川 - 大入川 |
| 佐久間 | 1956年4月 | 静岡県浜松市佐久間町 | 350,000 | ダム水路式 | 天竜川 - 天竜川 |
| 御母衣 | 1961年1月 | 岐阜県大野郡白川村 | 215,000 | ダム水路式 | 庄川 - 庄川 |
| 御母衣第二 | 1963年12月 | 岐阜県大野郡白川村 | 59,200 | ダム水路式 | 庄川 - 大白川 |
| 長野 | 1968年5月 | 福井県大野郡和泉村 | 220,000 | ダム式(揚水式) | 九頭竜川 - 九頭竜川、石徹白川 |
| 湯上 | 1968年5月 | 福井県大野郡西勝原 | 54,000 | ダム水路式 | 九頭竜川 - 九頭竜川、石徹白川 |
| 手取川第一 | 1979年8月 | 石川県白山市 | 250,000 | ダム水路式 | 手取川 - 手取川、瀬波川、尾添川 |
| 十津川第一 | 1960年10月 | 奈良県吉野郡十津川村 | 75,000 | ダム水路式 | 新宮川 - 新宮川、滝川、芦迺瀬川 |
| 十津川第二 | 1962年1月 | 和歌山県新宮市熊野川町 | 58,000 | ダム水路式 | 新宮川 - 熊野川 |
| 池原 | 1964年9月 | 奈良県吉野郡下北山村 | 350,000 | ダム式(揚水式) | 新宮川 - 北山川、池郷川 |
| 七色 | 1965年7月 | 和歌山県東牟婁郡北山村 | 82,000 | ダム水路式 | 新宮川 - 北山川 |
| 二又 | 1963年1月 | 高知県安芸郡北川村 | 72,100 | ダム水路式 | 奈半利川 - 奈半利川 |
| 川内川第一 | 1965年2月 | 鹿児島県薩摩郡さつま町 | 120,000 | ダム式 | 川内川 - 川内川 |

(注) 最大出力50,000kW以上の発電所を掲載しています。

(3)送電・変電

主な送電設備

| 線路名 | 運用開始年月 | 区間 | 巨長 | 使用電圧 |
|--------------|----------|----------------------|---------|---------------|
| 十勝幹線 | 1956年1月 | 足寄発電所～北海道電力南札幌変電所 | 214.3km | 187kV |
| 只見幹線 | 1959年5月 | 田子倉発電所～西東京変電所 | 215.9km | 275kV - 500kV |
| 佐久間東幹線 | 1956年4月 | 佐久間発電所～西東京変電所 | 194.3km | 275kV |
| 佐久間西幹線 | 1956年4月 | 佐久間発電所～名古屋変電所 | 107.7km | 275kV |
| 御母衣幹線 | 1960年11月 | 御母衣発電所～名古屋変電所 | 108.6km | 275kV |
| 奈半利幹線 | 1960年6月 | 魚梁瀬発電所～伊予開閉所 | 119.9km | 187kV |
| 本四連系線 | 1994年6月 | 四国電力讃岐変電所～中国電力東岡山変電所 | 127.0km | 500kV |
| 北本直流幹線(直流区間) | 1979年12月 | 函館変換所～上北変換所 | 167.4km | DC ± 250kV |

(注)巨長100km以上を掲載しています。

変電設備

| 変電所名 | 運用開始年月 | 所在地 | 認可出力 |
|--------|---------|---------|--------------|
| 南川越変電所 | 1959年5月 | 埼玉県川越市 | 1,542,000kVA |
| 西東京変電所 | 1956年4月 | 東京都町田市 | 1,350,000kVA |
| 名古屋変電所 | 1956年4月 | 愛知県春日井市 | 1,400,000kVA |

周波数変換所

| 変換所名 | 運用開始年月 | 所在地 | 認可出力 |
|-----------|----------|------------|-----------|
| 佐久間周波数変換所 | 1965年10月 | 静岡県浜松市佐久間町 | 300,000kW |

交直変換所

| 変換所名 | 運用開始年月 | 所在地 | 認可出力 |
|-------|----------|--------------|-------------|
| 函館変換所 | 1979年12月 | 北海道亀田郡七飯町 | 600,000kW |
| 上北変換所 | 1979年12月 | 青森県上北郡東北町 | 600,000kW |
| 紀北変換所 | 2000年6月 | 和歌山県伊都郡かつらぎ町 | 1,400,000kW |
| 阿南変換所 | 2000年6月 | 徳島県阿南市 | 1,400,000kW |

当社の送変電設備

(2005年3月末現在)



(4) 今後の電源開発計画

電力会社と協議の上策定し、経済産業省に届け出ている当社の今後10年間(2006年3月期～2015年3月期)の電力供給計画では、2005年3月末の発電出力1,638万kWに対して、2015年3月末においては1,854万kWと、約1.1倍になる予

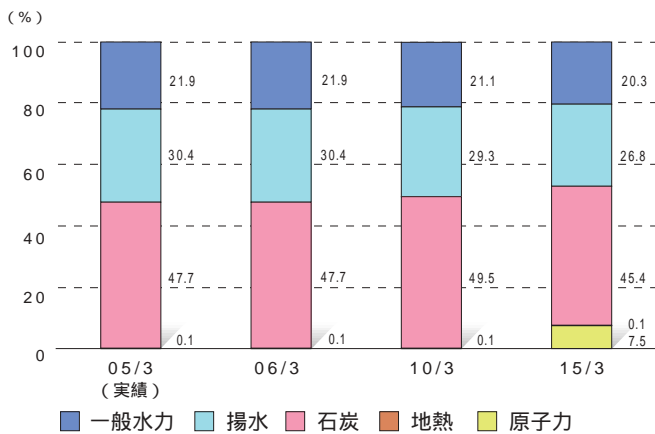
定です。主な発電所としては、2009年7月に磯子火力発電所新2号機(60万kW)、2012年3月に大間原子力発電所(138.3万kW)が運転を開始する予定です。

電源開発計画一覧表

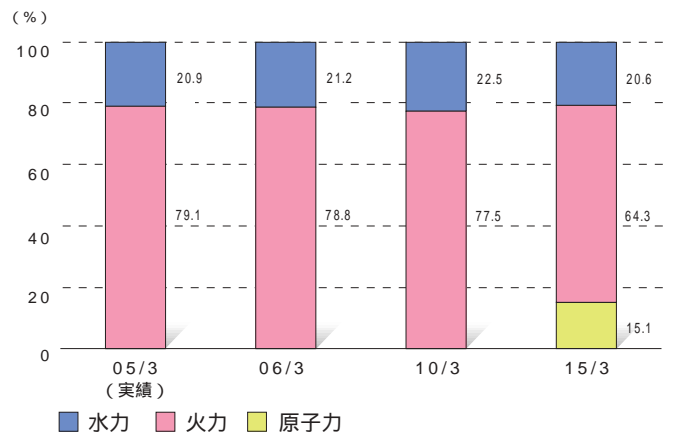
(単位:万kW)

| 年度 | 2005/3末設備 | 2006/3 | 2007/3 | 2008/3 | 2009/3 | 2010/3 | 2011/3 | 2012/3 | 2013/3 | 2014/3 | 2015/3 | 2016/3末設備 | 2017/3以降 |
|-----|-----------|----------|----------|----------|----------|----------|----------|--------------------------|----------|-----------------------|--------------|-----------|-------------|
| 水力 | 一般 | 358.05 | | | | | | 相良 1.65(3月) | | | 胆沢第一 1.77 | | 新桂沢 1.68 |
| | 揚水 | 497.0 | | | | | | 既設廃止 胆沢第一 1.46(4月) | | 既設廃止 桂沢 1.5(4月) | | 497.0 | |
| 火力 | 石炭 | 781.2 | | | | | | 磯子火力新2号 60(7月) | | | | | 841.2 |
| | 地熱 | 1.25 | | | | | | | | | | | 1.25 |
| 原子力 | - | | | | | | | 大間原子力 138.3(3月) | | | | | 138.3 |
| 合計 | 1,637.50 | 1,637.50 | 1,638.00 | 1,638.00 | 1,638.50 | 1,698.50 | 1,699.00 | 1,837.49 | 1,837.99 | 1,836.49 | 1,853.56 | 1,853.56 | |

期末設備構成比



発電電力量構成比



2 その他の電気事業

プロジェクト一覧表(2005年6月末現在)

【風力発電事業】

| 件名(施設所在地) | 事業概要 | 事業会社概要 | 現況 |
|-----------------------------|--|---|--|
| 苫前風力発電 (北海道苫前町) | 発電出力: 30.6MW 風車: 1.65MW × 14台 1.5MW × 5台 | (株)ドリームアップ苫前 資本金 10百万円 出資比率 当社100% | 1999年4月 「(株)ドリームアップ苫前」設立 2000年12月 営業運転開始 |
| 仁賀保風力発電 (秋田県仁賀保町) | 発電出力: 24.75MW 風車: 1.65MW × 15台 | 仁賀保高原風力発電(株) 資本金 100百万円 出資比率 当社67%、オリックス(株)20% (株)エコマテリアル10%、協和石油(株)3% | 2000年4月 「仁賀保高原風力発電(株)」設立 2001年12月 営業運転開始 |
| 東京臨海風力発電 (東京湾中央防波堤内側埋立地) | 発電出力: 1.7MW 風車: 0.85MW × 2台 | (株)ジェイウインド東京 資本金 250百万円 出資比率 当社50%、豊田通商(株)50% | 2002年6月 「(株)ジェイウインド東京」設立 2003年3月 営業運転開始 |
| 葛巻風力発電 (岩手県葛巻町) | 発電出力: 21MW 風車: 1.75MW × 12台 | (株)グリーンパワーくずまき 資本金 490百万円 出資比率 当社100% | 2001年9月 「(株)グリーンパワーくずまき」設立 2003年12月 営業運転開始 |
| 鹿町風力発電 (長崎県鹿町町) | 発電出力: 15MW 風車: 1MW × 15台 | 長崎鹿町風力発電(株) 資本金 490百万円 出資比率 当社70%、 (株)新エネルギー企画30% | 2003年6月 「長崎鹿町風力発電(株)」設立 2005年2月 営業運転開始 |
| 西原風力発電 (熊本県西原村・大津町) | 発電出力: 17.5MW 風車: 1.75MW × 10台 | (株)グリーンパワー阿蘇 資本金 490百万円 出資比率 当社81%、アサヒビール(株)19% | 2003年6月 「(株)グリーンパワー阿蘇」設立 2005年2月 営業運転開始 |
| 瀬棚臨海風力発電 (北海道瀬棚町) | 発電出力: 12MW 風車: 2MW × 6台 | (株)グリーンパワー瀬棚 資本金 100百万円 出資比率 当社100% | 2004年2月 「(株)グリーンパワー瀬棚」設立 2004年6月 建設着工 2005年12月 営業運転開始予定 |
| 田原臨海風力発電 (愛知県田原市) | 発電出力: 22MW 風車: 2MW × 11台 | (株)ジェイウインド田原 資本金 245百万円 出資比率 当社66%、豊田通商(株)34% | 2003年10月 「(株)ジェイウインド田原」設立 2005年3月 営業運転開始 |
| 郡山布引風力発電 (福島県郡山市) | 発電出力: 65.98MW 風車: 2MW × 32台 1.98MW × 1台 | (株)グリーンパワー郡山布引 資本金 100百万円 出資比率 当社100% | 2004年2月 「(株)グリーンパワー郡山布引」設立 2005年5月 建設着工 2006年3月期中 営業運転開始予定 |

【電力エネルギー供給事業】

| 件名(施設所在地) | 事業概要 | 事業会社概要 | 現況 |
|--------------------------------------|---|---|---|
| ベイサイドエナジー(株) PPS向け発電 (千葉県市原市) | 発電出力: 107MW 発電方式: ガスタービン コンバインドサイクル | ベイサイドエナジー(株) 資本金 2,400百万円 出資比率 当社100% | 2002年3月 「ベイサイドエナジー(株)」設立 2005年4月 営業運転開始 |
| 市原パワー(株) PPS向け発電 (千葉県市原市) | 発電出力: 110MW 発電方式: ガスタービン コンバインドサイクル | 市原パワー(株) 資本金 490百万円 出資比率 当社60%、三井造船(株)40% | 2002年12月 「市原パワー(株)」設立 2004年10月 営業運転開始 |
| 美浜シーサイドパワー(株) PPS向け発電 (千葉県千葉市) | 発電出力: 104MW 発電方式: ガスタービン コンバインドサイクル | 美浜シーサイドパワー(株) 資本金 490百万円 出資比率 当社50%、 ダイヤモンドパワー(株)50% | 2003年11月 「美浜シーサイドパワー(株)」設立 2004年4月 建設着工 2005年10月 営業運転開始予定 |

| 件名(施設所在地) | 事業概要 | 事業会社概要 | 現況 |
|--------------------------------------|--|---|--|
| 東亜石油IPP共同事業 (神奈川県川崎市) | 発電出力:238MW 発電方式:ガスタービン 蒸気タービン | (株)ジェネックス 資本金 2,800百万円 出資比率 (株)ジェイパワー・ジェネックスキャピタル40%、 東亜石油(株)60% (株)ジェイパワー・ジェネックスキャピタル 資本金 1,140百万円 出資比率 当社100% | 2001年9月 「(株)ジェネックス」設立 2003年3月 「(株)ジェイパワー・ジェネックスキャピタル」設立 2003年6月 営業運転開始 |
| 太平洋セメントIPP共同事業 糸魚川発電 (新潟県糸魚川市) | 発電出力:134MW 発電方式:循環流動層ボ イラ、蒸気タービン | 糸魚川発電(株) 資本金 1,006百万円 出資比率 当社80%、太平洋セメント(株)20% | 2001年7月 営業運転開始 2003年7月 「糸魚川発電(株)」設立 |
| 太平洋セメントIPP共同事業 土佐発電 (高知県高知市) | 発電出力:150MW 発電方式:循環流動層ボ イラ、蒸気タービン | 土佐発電(株) 資本金 2,755百万円 出資比率 当社45%、四国電力(株)35%、 太平洋セメント(株)20% | 2003年6月 「土佐発電(株)」設立 2005年3月 当社と四国電力(株)が土佐発電(株)に出資 2005年4月 営業運転開始 |

その他の電気事業の実施状況

1月末

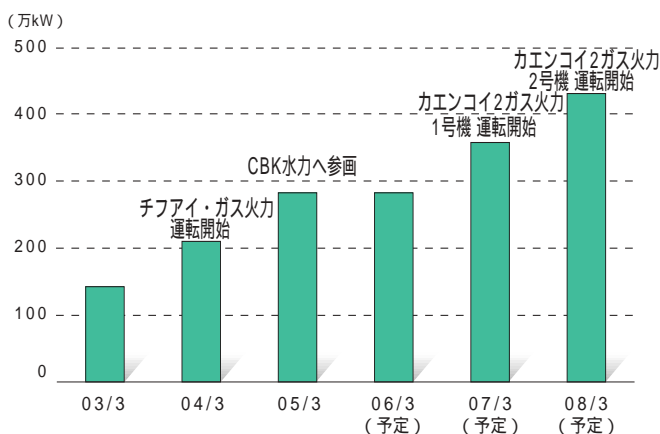


3 海外事業

海外 IPP 事業 プロジェクト一覧表 (2005年5月末現在)

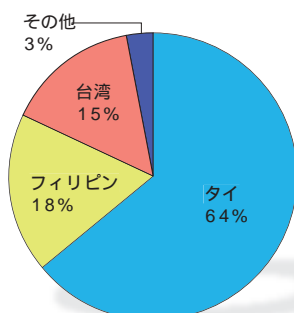
| プロジェクト名 | 国名 | 進捗状況 | プロジェクト概要 |
|--------------------------------|-------|--------------------|--|
| レイテ地熱発電プロジェクト | フィリピン | 運転中 | フィリピン国レイテ島において、出力合計 4.9 万 kW の地熱発電所を運営するもの。1998 年 10 月営業運転開始。 |
| タイオイルパワープロジェクト | タイ | 運転中 | タイ国チョンブリ県において、出力 11.4 万 kW 及び蒸気 141.5t / hour のガスコジェネレーション事業を行うもの。1998 年 10 月営業運転開始。同地の出力 70 万 kW ガス火力事業にも間接出資している。 |
| ガルフエレクトリックプロジェクト | タイ | 運転中 3 件 建設中 2 件 | 現在タイ国内 3 箇所で、ガルフエレクトリック社を通じた間接出資形態で事業を行っている。 ・サラブリ県カエンコイ地区におけるガスコジェネレーション事業 (出力 10 万 kW 及び蒸気 20.0t / hour) ・サラブリ県ノンケー地区におけるガスコジェネレーション事業 (出力 11.2 万 kW 及び蒸気 24t / hour) ・サマットプラカン県におけるガスコジェネレーション事業 (出力 11.5 万 kW 及び蒸気 21.5t / hour) 建設中案件: ・サラブリ県カエンコイ地区におけるガス火力発電所 (出力 146.8 万 kW) ・ヤラ・バイオマス発電 (2.02 万 kW) |
| 天石ボタ焚発電プロジェクト | 中国 | 運転中 | 中国山西省において、採炭ボタおよび低品位炭を燃料とする出力 2.5 万 kW x 2 基の発電所を運営するもの。2001 年 5 月営業運転開始。 |
| ラヨン・ガスコジェネレーションプロジェクト | タイ | 運転中 | タイ国ラヨン県において、出力 10.6 万 kW 及び蒸気 10t / hour のガスコジェネレーション事業を行うもの。 |
| タイ・バイオマス発電プロジェクト | タイ | 運転中 | タイ国ロイエット県にて籾殻を燃料とする出力約 1 万 kW の発電所を運営するもの。 |
| 台湾・嘉恵(チアファイ)ガスコンバインド火力発電プロジェクト | 台湾 | 運転中 | 台湾嘉義県(カギケン)民雄郷(ミンションゴウ)(台北市から南西へ約 200km)にて出力 67 万 kW のガスコンバインドサイクル火力発電所を運営するもの。 |
| C B K 水力発電所プロジェクト | フィリピン | 運転中 | フィリピン国ラグナ州で安定運転中の 3 箇所の一般水力・揚水水力発電施設(総出力 72.8 万 kW)の所有会社及び運転管理会社の全権益を住友商事と共同で買収。(当社持分 50%) ・カリラヤ水力(一般水力、2.26 万 kW) ・ボトカン発電所(一般水力、2.08 万 kW) ・カラヤン発電所(揚水、68.46 万 kW) |
| スペイン 風力発電プロジェクト | スペイン | 運転中 | スペイン国ガリシア州で運転中の出力合計 6.4 万 kW の風力発電を運営するもの。2003 年 3 月に事業会社を買収。 |

操業中の海外発電設備容量の推移

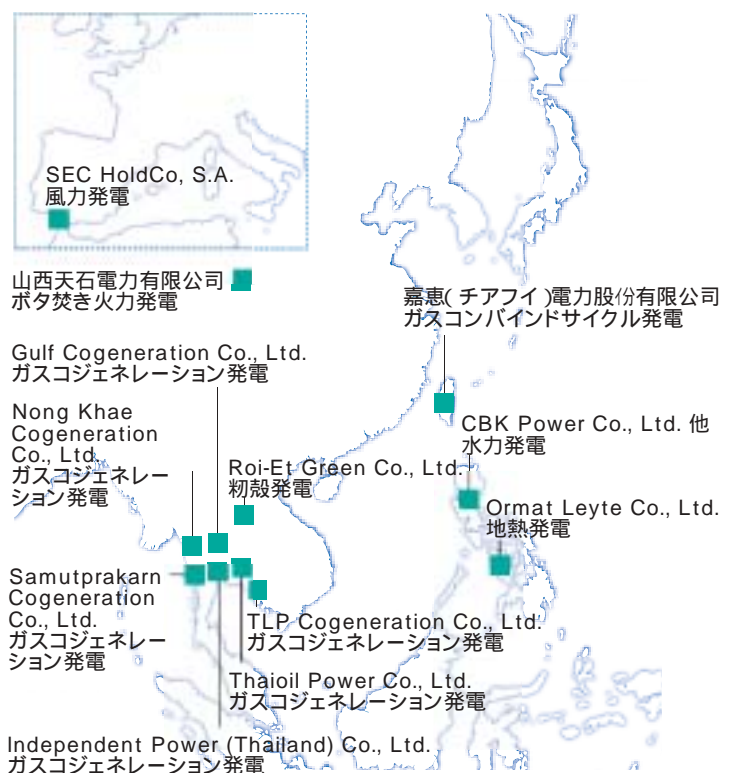


海外発電設備の国別の総出力比

(2008年3月末想定)



当社が参画している海外発電プロジェクト (2005年3月末)

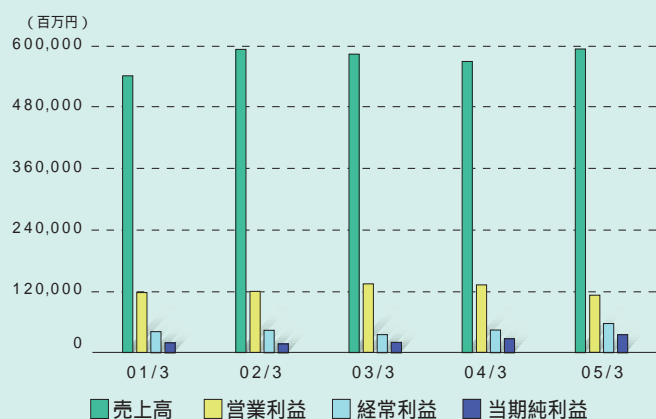


1 連結財務ハイライト

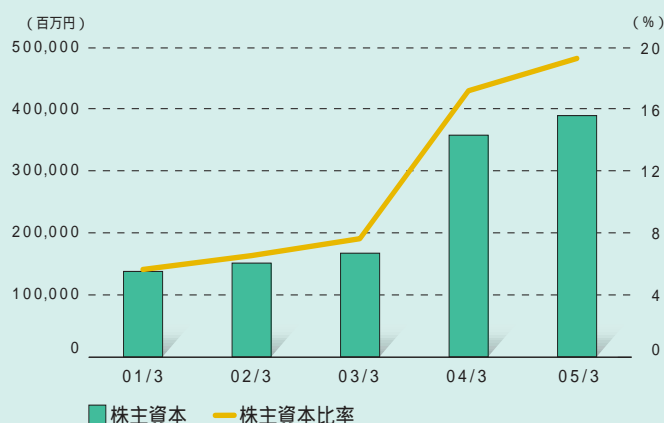
(単位:百万円)

| | 2001年3月期 | 2002年3月期 | 2003年3月期 | 2004年3月期 | 2005年3月期 |
|------------------|-----------|-----------|-----------|-----------|-----------|
| 売上高(営業収益) | 541,592 | 593,343 | 584,122 | 569,854 | 594,375 |
| 営業利益 | 117,313 | 119,590 | 134,201 | 132,138 | 111,885 |
| 経常利益 | 41,461 | 44,022 | 35,522 | 44,446 | 57,093 |
| 当期純利益 | 17,838 | 17,638 | 20,725 | 27,623 | 35,559 |
| 株主資本 | 138,868 | 152,304 | 168,301 | 359,645 | 391,327 |
| 総資産 | 2,420,661 | 2,314,720 | 2,195,897 | 2,076,107 | 2,021,655 |
| 有利子負債残高 | 2,128,718 | 2,007,487 | 1,893,902 | 1,592,908 | 1,498,010 |
| 株主資本比率(%) | 5.7 | 6.6 | 7.7 | 17.3 | 19.4 |
| 営業活動によるキャッシュ・フロー | 145,835 | 200,708 | 167,368 | 179,948 | 172,637 |
| 投資活動によるキャッシュ・フロー | 166,942 | 77,248 | 11,030 | 64,507 | 60,586 |
| フリーキャッシュ・フロー | 21,107 | 123,460 | 156,338 | 115,441 | 112,051 |
| 財務活動によるキャッシュ・フロー | 22,127 | 125,572 | 117,709 | 147,516 | 111,798 |
| 現金及び現金同等物の期末残高 | 23,186 | 21,128 | 59,787 | 27,673 | 30,221 |
| 従業員数(人) | 7,434 | 7,073 | 6,543 | 5,871 | 5,925 |

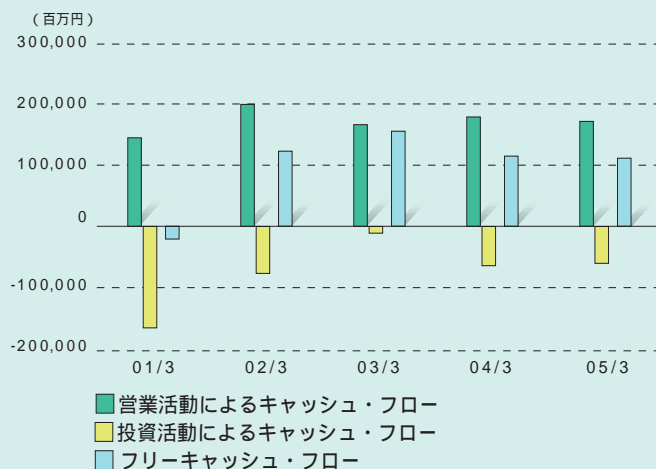
売上高 / 営業利益 / 経常利益 / 当期純利益



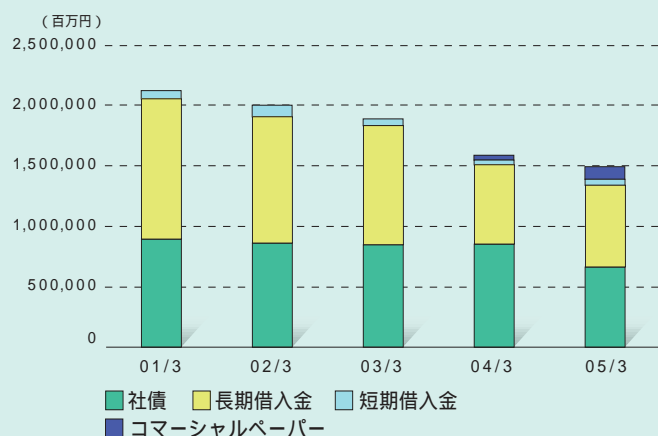
株主資本 / 株主資本比率



キャッシュ・フロー



有利子負債残高内訳



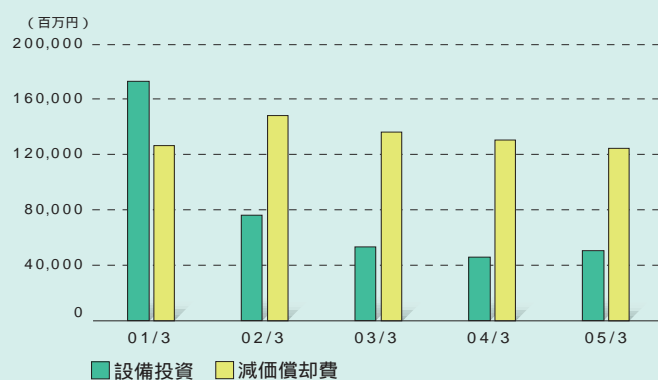
| | 2001年3月期 | 2002年3月期 | 2003年3月期 | 2004年3月期 | 2005年3月期 |
|--------------------|----------|----------|----------|----------|----------|
| 1株当たり当期純利益(円) | 252.67 | 249.84 | 291.40 | 304.88 | 255.01 |
| 1株当たり株主資本(円) | 1,966.98 | 2,157.29 | 2,381.71 | 2,590.00 | 2,818.04 |
| 株主資本利益率(ROE)(%) | 13.4 | 12.1 | 12.9 | 10.5 | 9.5 |
| 総資産利益率(ROA)(%) | 0.7 | 0.7 | 0.9 | 1.3 | 1.7 |
| 株価収益率(PER)(倍)(注) | — | — | — | — | 12.9 |
| 株価純資産倍率(PBR)(倍)(注) | — | — | — | — | 1.2 |
| インタレストカバレッジレシオ(倍) | 1.6 | 1.8 | 1.6 | 1.6 | 2.2 |

(注)当社は2005年3月期より東京証券取引所市場第1部に上場。算出ベースの株価は同期末(2005年3月31日)の終値。

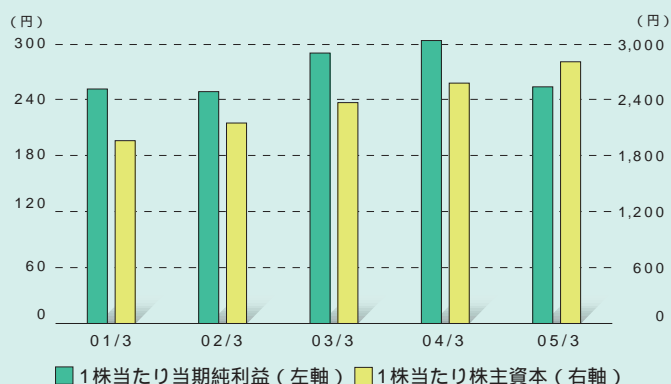
(単位:百万円)

| | 2001年3月期 | 2002年3月期 | 2003年3月期 | 2004年3月期 | 2005年3月期 |
|-------|----------|----------|----------|----------|----------|
| 設備投資 | 173,696 | 76,641 | 53,443 | 46,202 | 50,925 |
| 減価償却費 | 127,322 | 149,145 | 137,148 | 131,380 | 125,339 |

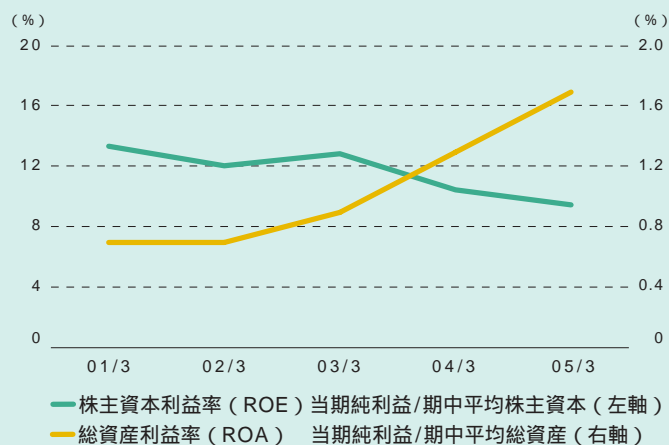
設備投資 / 減価償却費



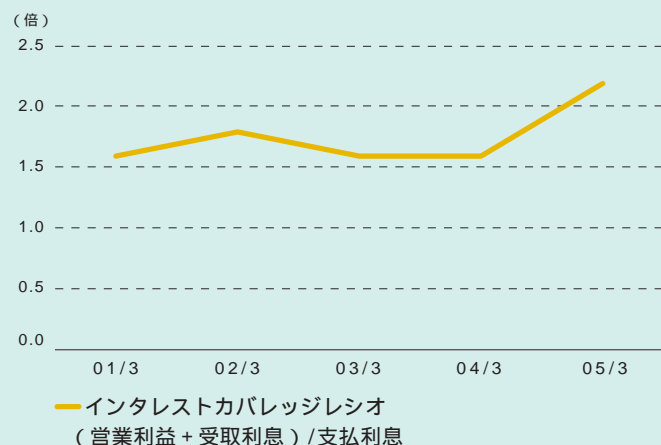
1株当たり当期純利益 / 1株当たり株主資本



株主資本利益率 / 総資産利益率



インタレストカバレッジレシオ



2 連結財務諸表

連結貸借対照表

(単位:百万円)

| 科目 | 2001年3月末 | 2002年3月末 | 2003年3月末 | 2004年3月末 | 2005年3月末 |
|---------------|------------------|------------------|------------------|------------------|------------------|
| 【資産の部】 | | | | | |
| 固定資産 | 2,278,162 | 2,080,763 | 2,013,870 | 1,945,140 | 1,890,001 |
| 電気事業固定資産 | 1,821,913 | 1,783,126 | 1,672,846 | 1,623,367 | 1,547,374 |
| 水力発電設備 | 516,822 | 495,273 | 475,200 | 506,703 | 499,017 |
| 汽力発電設備 | 838,388 | 871,781 | 803,105 | 746,203 | 686,072 |
| 内燃力発電設備 | — | — | — | — | 10,071 |
| 送電設備 | 347,378 | 326,315 | 307,963 | 289,771 | 276,661 |
| 変電設備 | 54,347 | 50,168 | 47,320 | 43,795 | 41,605 |
| 通信設備 | 9,243 | 11,289 | 11,730 | 10,983 | 9,985 |
| 業務設備 | 55,733 | 28,297 | 27,527 | 25,909 | 23,961 |
| その他の固定資産 | 32,464 | 30,744 | 28,598 | 28,982 | 27,877 |
| 固定資産仮勘定 | 354,818 | 185,493 | 189,173 | 160,832 | 170,613 |
| 建設仮勘定及び除却仮勘定 | 354,818 | 185,493 | 189,173 | 160,832 | 170,613 |
| 投資等 | 68,965 | 81,399 | 123,252 | 131,958 | 144,135 |
| 長期投資 | 30,731 | 38,690 | 77,438 | 86,081 | 95,031 |
| 繰延税金資産 | 36,779 | 40,507 | 43,319 | 44,270 | 46,150 |
| その他の投資等 | 1,468 | 2,230 | 2,592 | 1,688 | 2,954 |
| 貸倒引当金(貸方) | 14 | 29 | 98 | 81 | 1 |
| 流動資産 | 142,499 | 233,956 | 182,027 | 130,967 | 131,654 |
| 現金及び預金 | 15,068 | 21,939 | 60,136 | 27,804 | 30,351 |
| 受取手形及び売掛金 | 51,763 | 52,560 | 50,757 | 49,722 | 52,150 |
| 短期投資 | 9,876 | 3,529 | 2,049 | 7,918 | 1,551 |
| たな卸資産 | 12,315 | 12,033 | 11,201 | 11,750 | 13,158 |
| 繰延税金資産 | 3,766 | 3,960 | 7,827 | 4,943 | 5,083 |
| その他の流動資産 | 49,987 | 140,323 | 50,118 | 28,844 | 29,383 |
| 貸倒引当金(貸方) | 278 | 391 | 63 | 17 | 24 |
| 資産合計 | 2,420,661 | 2,314,720 | 2,195,897 | 2,076,107 | 2,021,655 |

(注)金額は百万円未満を切り捨てています。

(単位:百万円)

| 科目 | 2001年3月末 | 2002年3月末 | 2003年3月末 | 2004年3月末 | 2005年3月末 |
|--------------------------|------------------|------------------|------------------|------------------|------------------|
| 【負債、少数株主持分及び資本の部】 | | | | | |
| 固定負債 | 1,944,925 | 1,844,535 | 1,783,728 | 1,510,088 | 1,286,912 |
| 社債 | 848,311 | 829,761 | 804,751 | 829,751 | 591,171 |
| 長期借入金 | 1,051,829 | 964,467 | 928,375 | 625,116 | 639,929 |
| 退職給付引当金 | 41,036 | 47,091 | 49,138 | 49,546 | 45,729 |
| その他の引当金 | — | — | — | 404 | 460 |
| 繰延税金負債 | 270 | 334 | 329 | 254 | 314 |
| その他の固定負債 | 3,477 | 2,881 | 1,133 | 5,014 | 9,307 |
| 流動負債 | 336,004 | 316,930 | 242,487 | 205,165 | 340,405 |
| 1年以内に期限到来の固定負債 | 159,961 | 116,340 | 105,845 | 57,595 | 111,163 |
| 短期借入金 | 69,289 | 96,919 | 56,717 | 40,466 | 50,750 |
| コマーシャル・ペーパー | — | — | — | 40,000 | 105,000 |
| 支払手形及び買掛金 | 11,587 | 10,476 | 9,324 | 12,776 | 11,053 |
| 未払税金 | 18,094 | 22,624 | 19,082 | 14,515 | 21,783 |
| その他の引当金 | 259 | 321 | 338 | 95 | 90 |
| 繰延税金負債 | — | — | — | 1 | 0 |
| その他の流動負債 | 76,812 | 70,247 | 51,179 | 39,713 | 40,562 |
| 特別法上の引当金 | 349 | — | — | 689 | 1,798 |
| 湯水準備引当金 | 349 | — | — | 689 | 1,798 |
| 負債合計 | 2,281,279 | 2,161,466 | 2,026,216 | 1,715,943 | 1,629,115 |
| 少数株主持分 | 513 | 949 | 1,379 | 519 | 1,212 |
| 資本金 | 70,600 | 70,600 | — | — | — |
| 連結剰余金 | 69,929 | 83,127 | — | — | — |
| その他有価証券評価差額金 | 223 | 296 | — | — | — |
| 為替換算調整勘定 | 1,884 | 1,719 | — | — | — |
| 資本合計 | 138,868 | 152,304 | — | — | — |
| 資本金 | — | — | 70,600 | 152,449 | 152,449 |
| 資本剰余金 | — | — | — | 81,849 | 81,849 |
| 利益剰余金 | — | — | 99,528 | 123,213 | 152,121 |
| その他有価証券評価差額金 | — | — | 31 | 3,738 | 6,207 |
| 為替換算調整勘定 | — | — | 1,795 | 1,605 | 1,299 |
| 自己株式 | — | — | — | — | 1 |
| 資本の部合計 | — | — | 168,301 | 359,645 | 391,327 |
| 負債及び資本の部合計 | 2,420,661 | 2,314,720 | 2,195,897 | 2,076,107 | 2,021,655 |

連結損益計算書

(単位：百万円)

| 科目 | 2001年3月期 | 2002年3月期 | 2003年3月期 | 2004年3月期 | 2005年3月期 |
|----------------|-----------|-----------|-----------|-----------|-----------|
| 営業収益 | 541,592 | 593,343 | 584,122 | 569,854 | 594,375 |
| 電気事業営業収益 | 494,907 | 547,333 | 545,824 | 522,922 | 547,960 |
| その他事業営業収益 | 46,684 | 46,010 | 38,297 | 46,931 | 46,414 |
| 営業外収益 | 4,644 | 2,134 | 3,228 | 4,067 | 3,880 |
| 受取配当金 | 97 | 558 | 750 | 912 | 1,241 |
| 受取利息 | 300 | 359 | 518 | 794 | 846 |
| 持分法による投資利益 | — | — | 275 | 804 | — |
| その他の営業外収益 | 4,247 | 1,217 | 1,684 | 1,556 | 1,792 |
| 当期経常収益合計 | 546,237 | 595,478 | 587,351 | 573,921 | 598,255 |
| 営業費用 | 424,279 | 473,753 | 449,920 | 437,715 | 482,489 |
| 電気事業営業費用 | 371,683 | 421,816 | 407,131 | 386,463 | 431,678 |
| その他事業営業費用 | 52,595 | 51,937 | 42,789 | 51,251 | 50,810 |
| (営業利益) | (117,313) | (119,590) | (134,201) | (132,138) | (111,885) |
| 営業外費用 | 80,496 | 77,702 | 101,908 | 91,759 | 58,673 |
| 支払利息 | 75,695 | 68,160 | 87,136 | 83,519 | 50,881 |
| 持分法による投資損失 | — | — | — | — | 1,311 |
| その他の営業外費用 | 4,801 | 9,542 | 14,771 | 8,239 | 6,479 |
| 当期経常費用合計 | 504,776 | 551,456 | 551,828 | 529,475 | 541,162 |
| 当期経常利益 | 41,461 | 44,022 | 35,522 | 44,446 | 57,093 |
| 渴水準備金引当又は取崩し | — | 349 | — | 689 | 1,108 |
| 渴水準備金引当 | — | — | — | 689 | 1,108 |
| 渴水準備引当金取崩し(貸方) | — | 349 | — | — | — |
| 特別損失 | 11,670 | 13,845 | — | — | — |
| 本店社屋流動化損 | — | 7,894 | — | — | — |
| 有価証券評価損 | — | 5,951 | — | — | — |
| 退職給付金引当 | 11,670 | — | — | — | — |
| 税金等調整前当期純利益 | 29,790 | 30,526 | 35,522 | 43,757 | 55,984 |
| 法人税、住民税及び事業税 | 21,645 | 16,386 | 20,850 | 16,222 | 22,909 |
| 法人税等調整額 | 9,876 | 3,899 | 6,480 | 309 | 2,511 |
| 少数株主利益 | 182 | 400 | 426 | 220 | 27 |
| 当期純利益 | 17,838 | 17,638 | 20,725 | 27,623 | 35,559 |

(注)金額は百万円未満を切り捨てています。

連結キャッシュ・フロー計算書

(単位：百万円)

| 科目 | 2001年3月期 | 2002年3月期 | 2003年3月期 | 2004年3月期 | 2005年3月期 |
|----------------------------|----------------|----------------|----------------|----------------|----------------|
| 営業活動によるキャッシュ・フロー | | | | | |
| 税金等調整前当期純利益 | 29,790 | 30,526 | 35,522 | 43,757 | 55,984 |
| 減価償却費 | 127,322 | 149,145 | 137,148 | 131,380 | 125,339 |
| 減損損失 | — | — | — | — | 1,959 |
| 固定資産除却損 | 3,294 | 8,117 | 2,914 | 2,464 | 3,748 |
| 退職給与引当金及び退職給付引当金の増加・減少()額 | 988 | 6,054 | 2,047 | 407 | 3,817 |
| 湯水準備引当金の増加額 | — | — | — | 689 | 1,108 |
| 受取利息及び受取配当金 | 397 | 917 | 1,268 | 1,707 | 2,087 |
| 支払利息及び割引料 | 76,667 | 68,160 | 87,136 | 83,519 | 50,881 |
| 売上債権の減少・増加()額 | 6,931 | 663 | 3,126 | 94 | 2,874 |
| たな卸資産の減少・増加()額 | 4,445 | 468 | 1,142 | 326 | 1,471 |
| 仕入債務の増加・減少()額 | 3,002 | 194 | 2,850 | 4,406 | 1,151 |
| 持分法による投資利益()・投資損失 | — | — | 275 | 804 | 1,311 |
| 固定資産売却損 | 35 | 7,911 | 649 | 49 | 303 |
| その他 | 16,144 | 21,091 | 3,981 | 23,639 | 6,504 |
| 小計 | 239,468 | 291,026 | 269,273 | 287,572 | 238,042 |
| 利息及び配当金の受取額 | 281 | 917 | 1,140 | 1,323 | 1,857 |
| 支払利息及び割引料の支払額 | 76,140 | 69,279 | 87,383 | 87,223 | 51,940 |
| 法人税等の支払額 | 17,774 | 21,956 | 15,661 | 21,724 | 15,322 |
| 営業活動によるキャッシュ・フロー | 145,835 | 200,708 | 167,368 | 179,948 | 172,637 |
| 投資活動によるキャッシュ・フロー | | | | | |
| 固定資産の取得による支出 | 176,934 | 97,150 | 78,877 | 52,337 | 57,825 |
| 工事費負担金等による収入 | 12,328 | 11,883 | 3,958 | 3,124 | 4,386 |
| 固定資産の売却による収入 | 2,667 | 21,887 | 101,775 | 258 | 543 |
| 投融資による支出 | 5,016 | 15,403 | 42,207 | 22,250 | 19,952 |
| 投融資の回収による収入 | 512 | 2,350 | 5,069 | 7,056 | 13,678 |
| 連結の範囲の変更を伴う子会社株式の取得による収入 | — | — | — | — | 8 |
| その他 | 499 | 815 | 749 | 359 | 1,424 |
| 投資活動によるキャッシュ・フロー | 166,942 | 77,248 | 11,030 | 64,507 | 60,586 |
| 財務活動によるキャッシュ・フロー | | | | | |
| 社債の発行による収入 | 157,461 | 35,000 | 20,000 | 49,988 | 89,952 |
| 社債の償還による支出 | 113,159 | 68,034 | 33,500 | 45,010 | 279,910 |
| 長期借入による収入 | 25,748 | 791 | 246,256 | 166,035 | 73,600 |
| 長期借入金の返済による支出 | 60,967 | 116,718 | 306,020 | 499,603 | 64,497 |
| 短期借入による収入 | 178,181 | 252,221 | 117,194 | 239,730 | 198,485 |
| 短期借入金の返済による支出 | 160,900 | 224,591 | 157,397 | 256,087 | 188,902 |
| コマーシャル・ペーパーの発行による収入 | — | — | — | 83,998 | 348,994 |
| コマーシャル・ペーパーの償還による支出 | — | — | — | 44,000 | 284,000 |
| 株式の発行による収入 | — | — | — | 163,115 | — |
| 少数株主からの株式の取得による支出 | — | — | — | 1,439 | — |
| 配当金の支払額 | 4,236 | 4,236 | 4,236 | 4,236 | 5,410 |
| 少数株主への配当金の支払額 | — | 5 | 6 | 7 | 108 |
| その他 | — | — | — | — | 1 |
| 財務活動によるキャッシュ・フロー | 22,127 | 125,572 | 117,709 | 147,516 | 111,798 |
| 現金及び現金同等物に係る換算差額 | 76 | 54 | 29 | 184 | 17 |
| 現金及び現金同等物の増加・減少()額 | 943 | 2,057 | 38,658 | 32,260 | 270 |
| 現金及び現金同等物の期首残高 | 22,242 | 23,186 | 21,128 | 59,787 | 27,673 |
| 連結範囲の変更による現金及び現金同等物増加額 | — | — | — | 147 | 2,276 |
| 現金及び現金同等物の期末残高 | 23,186 | 21,128 | 59,787 | 27,673 | 30,221 |

(注)金額は百万円未満を切り捨てています。

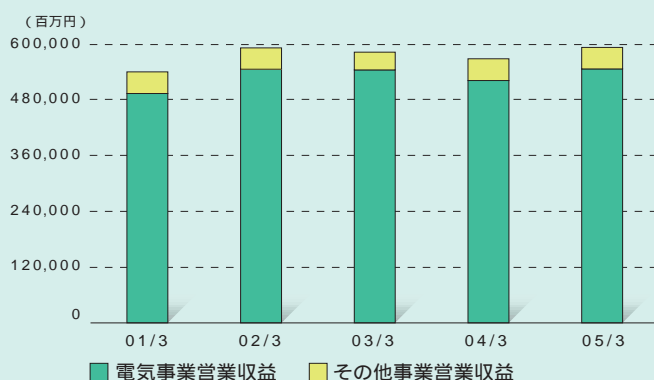
3 連結収益・費用構成

(単位：百万円)

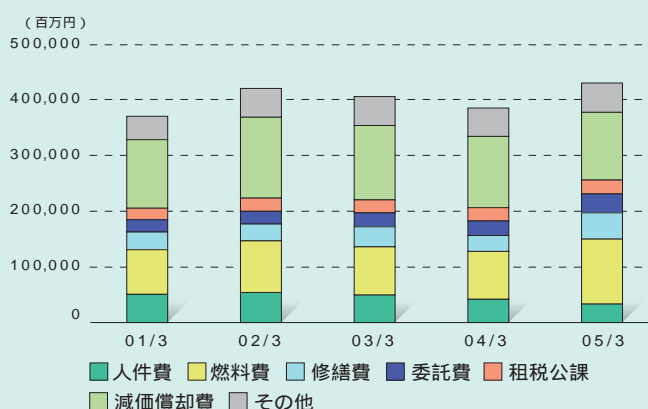
| 科目 | 2001年3月期 | 2002年3月期 | 2003年3月期 | 2004年3月期 | 2005年3月期 |
|-----------|----------|----------|----------|----------|----------|
| 営業収益（売上高） | 541,592 | 593,343 | 584,122 | 569,854 | 594,375 |
| 電気事業営業収益 | 494,907 | 547,333 | 545,824 | 522,922 | 547,960 |
| その他事業営業収益 | 46,684 | 46,010 | 38,297 | 46,931 | 46,414 |
| 営業費用 | 424,279 | 473,753 | 449,920 | 437,715 | 482,489 |
| 電気事業営業費用 | 371,683 | 421,816 | 407,131 | 386,463 | 431,678 |
| 人件費 | 51,116 | 54,230 | 49,923 | 42,220 | 33,764 |
| 燃料費 | 80,048 | 92,876 | 86,438 | 85,927 | 116,622 |
| 修繕費 | 31,935 | 30,366 | 36,189 | 28,652 | 47,452 |
| 委託費 | 22,136 | 22,958 | 25,126 | 26,193 | 34,000 |
| 租税公課 | 20,718 | 23,754 | 23,312 | 23,984 | 24,974 |
| 減価償却費 | 123,479 | 145,676 | 134,043 | 128,395 | 122,016 |
| その他 | 42,248 | 51,953 | 52,097 | 51,089 | 52,846 |
| その他事業営業費用 | 52,595 | 51,937 | 42,789 | 51,251 | 50,810 |
| 営業利益 | 117,313 | 119,590 | 134,201 | 132,138 | 111,885 |
| 営業外収益 | 4,644 | 2,134 | 3,228 | 4,067 | 3,880 |
| 営業外費用 | 80,496 | 77,702 | 101,908 | 91,759 | 58,673 |
| 支払利息 | 75,695 | 68,160 | 87,136 | 83,519 | 50,881 |
| その他 | 4,801 | 9,542 | 14,771 | 8,239 | 7,790 |
| 経常利益 | 41,461 | 44,022 | 35,522 | 44,446 | 57,093 |

(注)金額は百万円未満を切り捨てています。

営業収益内訳



電気事業営業費用内訳



4 単体財務ハイライト

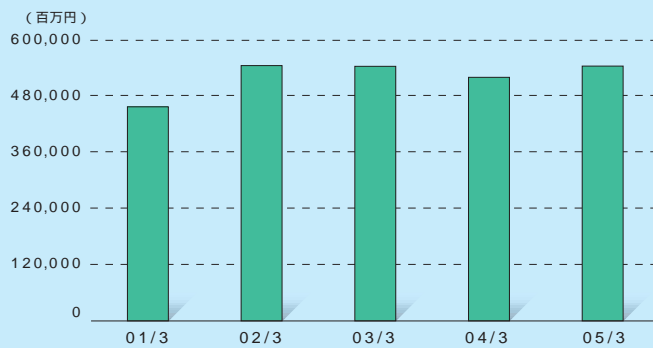
(単位:百万円)

| 科目 | 2001年3月期 | 2002年3月期 | 2003年3月期 | 2004年3月期 | 2005年3月期 |
|---------------------|-----------|-----------|-----------|-----------|-----------|
| 売上高(営業収益) | 459,307 | 547,733 | 546,209 | 522,595 | 546,702 |
| 営業利益 | 110,369 | 113,492 | 124,668 | 118,788 | 98,738 |
| 経常利益 | 35,334 | 36,883 | 27,275 | 33,522 | 47,415 |
| 当期純利益 | 14,757 | 14,711 | 17,121 | 21,718 | 31,266 |
| 株主資本 | 130,637 | 141,143 | 153,603 | 338,336 | 370,137 |
| 総資産 | 2,356,878 | 2,260,233 | 2,137,705 | 2,004,703 | 1,949,660 |
| 株主資本比率(%) | 5.5 | 6.2 | 7.2 | 16.9 | 19.0 |
| 従業員数(人) | 3,379 | 3,297 | 3,070 | 2,386 | 2,144 |
| 株主資本利益率(ROE)(%) | 11.77 | 10.83 | 11.62 | 8.83 | 8.83 |
| 総資産利益率(ROA)(%) | 0.64 | 0.64 | 0.78 | 1.05 | 1.58 |
| 1株当たり当期純利益(EPS)(円) | 209.04 | 208.38 | 241.69 | 240.25 | 224.89 |
| 1株当たり株主資本(BPS)(円) | 1,850.38 | 1,999.20 | 2,174.85 | 2,437.04 | 2,666.19 |
| 株価収益率(PER)(倍)(注1) | — | — | — | — | 14.7 |
| 株価純資産倍率(PBR)(倍)(注1) | — | — | — | — | 1.2 |
| 発行済株式総数(千株)(注2) | 70,600 | 70,600 | 70,600 | 138,808 | 138,808 |
| 1株当たり配当金(円) | 60.00 | 60.00 | 60.00 | 38.98 | 60.00 |
| 配当性向(%) | 28.7 | 28.8 | 24.7 | 16.2 | 26.7 |

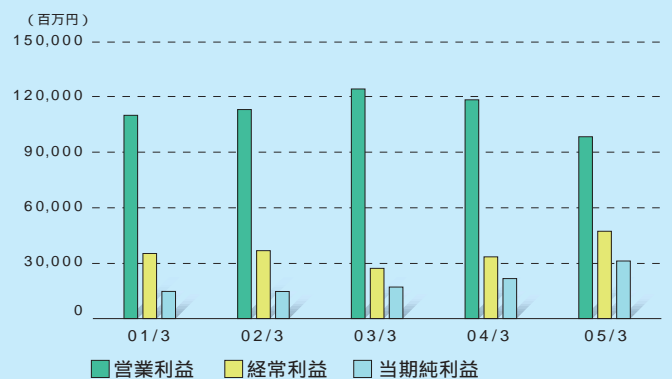
(注1)当社は2005年3月期より東京証券取引所市場第1部に上場しました。算出ベースの株価は同期末(2005年3月31日)の終値です。

(注2)2004年3月期に68,208千株の第三者割当による増資を実施しました。

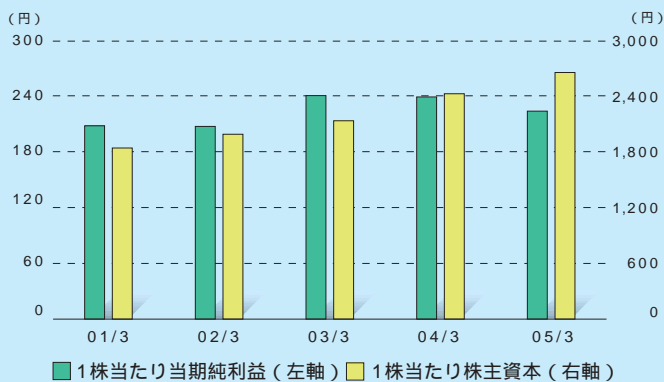
売上高(営業収益)



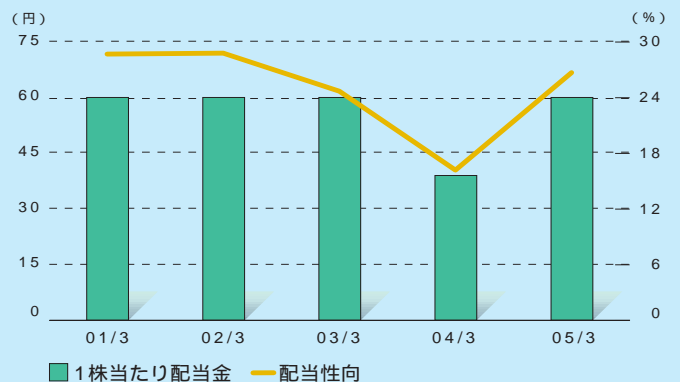
営業利益 / 経常利益 / 当期純利益



1株当たり当期純利益 / 1株当たり株主資本



1株当たり配当金 / 配当性向



5 単体財務諸表

単体貸借対照表

| 科目 | 1996年3月末 | 1997年3月末 | 1998年3月末 | 1999年3月末 |
|---------------|------------------|------------------|------------------|------------------|
| 資産の部 | | | | |
| 固定資産 | 1,794,742 | 1,894,964 | 1,995,277 | 2,097,306 |
| 電気事業固定資産 | 1,287,657 | 1,325,168 | 1,462,632 | 1,392,554 |
| 水力発電設備 | 541,248 | 603,834 | 589,888 | 568,597 |
| 汽力発電設備 | 330,934 | 307,947 | 465,542 | 430,410 |
| 送電設備 | 294,800 | 296,150 | 291,952 | 282,856 |
| 変電設備 | 45,408 | 44,270 | 43,027 | 40,879 |
| 通信設備 | 11,831 | 11,574 | 11,426 | 10,753 |
| 業務設備 | 63,433 | 61,389 | 60,794 | 59,056 |
| 附帯事業固定資産 | — | — | — | — |
| 事業外固定資産 | — | — | — | — |
| 固定資産仮勘定 | 467,041 | 529,109 | 494,628 | 669,151 |
| 建設仮勘定 | 466,996 | 529,052 | 494,493 | 668,939 |
| 除却仮勘定 | 44 | 57 | 135 | 212 |
| 投資等 | 40,043 | 40,686 | 38,015 | 35,601 |
| 長期投資 | 34,644 | 34,257 | 33,713 | 31,026 |
| 関係会社長期投資 | 1,844 | 1,787 | 1,631 | 1,818 |
| 長期前払金 | 44 | — | — | — |
| 長期前払費用 | 3,613 | 4,740 | 2,765 | 2,825 |
| 繰延税金資産 | — | — | — | — |
| 貸倒引当金（貸方） | 103 | 98 | 94 | 69 |
| 流動資産 | 82,941 | 80,429 | 104,904 | 77,422 |
| 現金及び預金 | 3,950 | 3,170 | 2,362 | 2,390 |
| 受取手形 | — | — | — | — |
| 売掛金 | 40,721 | 42,221 | 42,475 | 37,357 |
| 諸未収入金 | 9,183 | 7,999 | 9,994 | 9,867 |
| 短期投資 | 6,493 | 4,992 | 27,962 | 7,497 |
| 貯蔵品 | 14,317 | 11,916 | 13,804 | 10,665 |
| 前払金 | 42 | — | — | — |
| 前払費用 | 769 | 881 | 1,299 | 1,133 |
| 関係会社短期債権 | 1,604 | 1,424 | 1,002 | 770 |
| 繰延税金資産 | — | — | — | — |
| 雑流動資産 | 6,076 | 7,900 | 6,273 | 7,820 |
| 海外技術協力受託勘定 | 125 | 281 | 104 | 190 |
| 貸倒引当金（貸方） | 344 | 358 | 375 | 269 |
| 資産の部合計 | 1,877,683 | 1,975,394 | 2,100,181 | 2,174,729 |

（注）金額は百万円未満を切り捨てています。

(単位：百万円)

| 2000年3月末 | 2001年3月末 | 2002年3月末 | 2003年3月末 | 2004年3月末 | 2005年3月末 |
|-----------|-----------|-----------|-----------|-----------|-----------|
| 2,204,655 | 2,256,302 | 2,061,262 | 1,996,701 | 1,918,851 | 1,856,227 |
| 1,400,231 | 1,852,826 | 1,815,694 | 1,703,333 | 1,644,724 | 1,545,226 |
| 547,445 | 523,932 | 502,410 | 482,406 | 515,781 | 494,625 |
| 414,094 | 854,875 | 890,102 | 819,345 | 751,760 | 691,781 |
| 333,256 | 351,915 | 330,653 | 312,208 | 293,841 | 280,726 |
| 36,777 | 55,447 | 51,243 | 48,387 | 44,870 | 42,733 |
| 9,985 | 10,208 | 12,200 | 12,630 | 11,811 | 10,748 |
| 58,671 | 56,445 | 29,082 | 28,354 | 26,659 | 24,609 |
| — | — | — | — | 35 | 399 |
| — | — | — | — | — | 513 |
| 760,877 | 362,545 | 190,249 | 193,798 | 164,696 | 174,187 |
| 759,057 | 361,353 | 189,757 | 193,674 | 163,837 | 173,466 |
| 1,820 | 1,192 | 492 | 123 | 858 | 720 |
| 43,546 | 40,930 | 55,317 | 99,569 | 109,395 | 135,901 |
| 30,114 | 21,264 | 15,287 | 31,794 | 37,233 | 43,186 |
| 1,785 | 2,516 | 17,561 | 40,747 | 45,205 | 63,263 |
| — | — | — | — | — | — |
| 1,901 | 1,460 | 2,165 | 2,541 | 1,659 | 2,730 |
| 9,747 | 15,695 | 20,324 | 24,500 | 25,296 | 26,721 |
| 2 | 5 | 20 | 14 | — | — |
| 78,226 | 100,576 | 198,971 | 141,003 | 85,852 | 93,432 |
| 3,524 | 2,539 | 9,389 | 41,630 | 6,299 | 7,505 |
| — | — | 2 | — | 3 | — |
| 41,984 | 47,513 | 47,548 | 46,499 | 44,877 | 47,207 |
| 6,951 | 12,977 | 112,409 | 22,576 | 3,839 | 6,667 |
| 5,299 | 4,499 | — | — | 7,281 | — |
| 6,626 | 11,059 | 11,040 | 10,116 | 8,167 | 11,999 |
| — | — | — | — | — | — |
| 1,011 | 1,110 | 1,384 | 947 | 1,005 | 1,122 |
| 573 | 7,463 | 4,449 | 2,762 | 2,246 | 7,142 |
| 1,787 | 2,517 | 2,974 | 6,416 | 3,068 | 3,346 |
| 10,554 | 10,996 | 10,025 | 9,994 | 9,061 | 8,440 |
| 127 | 137 | 114 | 107 | — | — |
| 213 | 237 | 367 | 48 | — | — |
| 2,282,881 | 2,356,878 | 2,260,233 | 2,137,705 | 2,004,703 | 1,949,660 |

| 科目 | 1996年3月末 | 1997年3月末 | 1998年3月末 | 1999年3月末 |
|-------------------|------------------|------------------|------------------|------------------|
| 負債及び資本の部 | | | | |
| 固定負債 | 1,654,026 | 1,728,163 | 1,609,209 | 1,853,784 |
| 社債 | 503,489 | 523,988 | 593,002 | 682,117 |
| 長期借入金 | 1,133,092 | 1,187,484 | 998,396 | 1,153,984 |
| 長期未払債務 | 1,739 | 689 | 1,885 | 1,450 |
| 関係会社長期債務 | 2 | — | — | 72 |
| 退職給付引当金 | 15,702 | 16,001 | 15,925 | 16,158 |
| 雑固定負債 | — | — | — | 0 |
| 流動負債 | 133,453 | 155,806 | 396,540 | 214,554 |
| 1年以内に期限到来の固定負債 | 83,156 | 106,607 | 319,557 | 112,070 |
| 短期借入金 | — | — | 23,000 | 38,440 |
| コマーシャル・ペーパー | — | — | — | — |
| 買掛金 | 4,667 | 6,361 | 5,509 | 4,072 |
| 未払金 | 9,403 | 7,344 | 6,226 | 8,424 |
| 未払費用 | 17,162 | 17,093 | 16,426 | 17,192 |
| 未払税金 | 7,132 | 6,434 | 13,356 | 20,463 |
| 預り金 | 391 | 350 | 329 | 354 |
| 関係会社短期債務 | 10,177 | 10,340 | 9,757 | 11,678 |
| 諸前受金 | 429 | 1,258 | 2,280 | 1,165 |
| 雑流動負債 | 933 | 15 | 95 | 692 |
| 海外技術協力費受入勘定 | — | — | — | — |
| 引当金 | — | — | 77 | 481 |
| 湯水準備引当金 | — | — | 77 | 481 |
| 負債の部合計 | 1,787,480 | 1,883,970 | 2,005,827 | 2,068,820 |
| 資本金 | 70,600 | 70,600 | 70,600 | 70,600 |
| 法定準備金 | 2,579 | 3,011 | 3,443 | 3,874 |
| 利益準備金 | 2,579 | 3,011 | 3,443 | 3,874 |
| 剰余金 | 17,023 | 17,812 | 20,310 | 31,434 |
| 海外投資等損失準備金 | — | — | — | — |
| 特別償却積立金 | 5,920 | 5,920 | 5,920 | 5,920 |
| 為替変動準備積立金 | 1,960 | 1,960 | 1,960 | 1,960 |
| 別途積立金 | — | — | — | — |
| 当期末処分利益 | 9,143 | 9,932 | 12,430 | 23,554 |
| (うち当期純利益) | (4,857) | (5,538) | (7,245) | (15,860) |
| その他有価証券評価差額金 | — | — | — | — |
| 資本の部合計 | 90,203 | 91,424 | 94,354 | 105,908 |
| 資本金 | — | — | — | — |
| 資本剰余金 | — | — | — | — |
| 利益剰余金 | — | — | — | — |
| 利益準備金 | — | — | — | — |
| 任意積立金 | — | — | — | — |
| 海外投資等損失準備金 | — | — | — | — |
| 特定災害防止準備金 | — | — | — | — |
| 為替変動準備積立金 | — | — | — | — |
| 別途積立金 | — | — | — | — |
| 当期末処分利益 | — | — | — | — |
| その他有価証券評価差額金 | — | — | — | — |
| 自己株式 | — | — | — | — |
| 資本の部合計 | — | — | — | — |
| 負債及び資本の部合計 | 1,877,683 | 1,975,394 | 2,100,181 | 2,174,729 |

(注) 金額は百万円未満を切り捨てています。

(単位:百万円)

| 2000年3月末 | 2001年3月末 | 2002年3月末 | 2003年3月末 | 2004年3月末 | 2005年3月末 |
|-----------|-----------|-----------|-----------|-----------|-----------|
| 1,927,106 | 1,924,154 | 1,825,121 | 1,766,650 | 1,487,194 | 1,253,566 |
| 768,365 | 848,311 | 829,761 | 804,751 | 829,751 | 591,171 |
| 1,129,206 | 1,042,951 | 957,078 | 923,200 | 614,784 | 619,495 |
| 559 | 3,446 | 2,852 | 1,115 | 1,092 | 956 |
| — | 31 | 69 | — | — | — |
| 28,967 | 29,403 | 35,351 | 37,587 | 38,237 | 34,409 |
| 7 | 10 | 8 | 5 | 3,328 | 7,533 |
| 235,241 | 301,738 | 293,968 | 217,450 | 178,484 | 324,157 |
| 141,560 | 157,411 | 114,000 | 103,487 | 54,960 | 107,593 |
| 41,790 | 62,500 | 90,900 | 52,900 | 38,600 | 47,000 |
| — | — | — | — | 40,000 | 105,000 |
| 3,780 | 1,840 | 1,809 | 2,161 | 1,853 | 3,446 |
| 6,401 | 31,075 | 28,893 | 5,787 | 4,473 | 4,309 |
| 16,857 | 17,803 | 17,303 | 16,415 | 12,845 | 10,994 |
| 8,620 | 12,665 | 21,024 | 16,751 | 8,994 | 18,708 |
| 293 | 286 | 285 | 258 | 487 | 236 |
| 13,649 | 13,563 | 15,491 | 15,171 | 15,171 | 24,857 |
| 1,401 | 2,563 | 904 | 493 | 423 | 399 |
| 867 | 2,027 | 3,324 | 3,970 | 674 | 1,610 |
| 18 | — | 30 | 53 | — | — |
| 349 | 349 | — | — | 689 | 1,798 |
| 349 | 349 | — | — | 689 | 1,798 |
| 2,162,696 | 2,226,241 | 2,119,090 | 1,984,101 | 1,666,367 | 1,579,522 |
| 70,600 | 70,600 | 70,600 | — | — | — |
| 4,276 | 4,707 | 5,138 | — | — | — |
| 4,276 | 4,707 | 5,138 | — | — | — |
| 45,308 | 55,329 | 65,302 | — | — | — |
| 2 | 5 | 11 | — | — | — |
| 5,920 | — | — | — | — | — |
| 1,960 | 1,960 | 1,960 | — | — | — |
| 10,000 | 25,000 | 35,000 | — | — | — |
| 27,426 | 28,364 | 28,330 | — | — | — |
| (12,702) | (14,757) | (14,711) | (—) | (—) | (—) |
| — | — | 102 | — | — | — |
| 120,185 | 130,637 | 141,143 | — | — | — |
| — | — | — | 70,600 | 152,449 | 152,449 |
| — | — | — | — | 81,849 | 81,852 |
| — | — | — | 83,259 | 100,683 | 129,979 |
| — | — | — | 5,569 | 5,999 | 6,029 |
| — | — | — | 46,997 | 57,022 | 74,887 |
| — | — | — | 30 | 51 | 51 |
| — | — | — | 6 | 10 | 14 |
| — | — | — | 1,960 | 1,960 | 1,960 |
| — | — | — | 45,000 | 55,000 | 72,861 |
| — | — | — | 30,692 | 37,661 | 49,062 |
| — | — | — | 255 | 3,353 | 5,858 |
| — | — | — | — | — | 1 |
| — | — | — | 153,603 | 338,336 | 370,137 |
| 2,282,881 | 2,356,878 | 2,260,233 | 2,137,705 | 2,004,703 | 1,949,660 |

単体損益計算書

| 科目 | 1996年3月期 | 1997年3月期 | 1998年3月期 | 1999年3月期 |
|-----------------|----------|----------|----------|----------|
| 営業収益 | — | — | — | — |
| 電気事業営業収益 | 440,113 | 451,096 | 476,217 | 451,543 |
| 他社販売電力料 | 383,099 | 392,565 | 416,849 | 392,474 |
| 託送収益 | — | — | — | — |
| 電気事業雑収益 | 57,013 | 58,530 | 59,368 | 59,069 |
| 附帯事業営業収益 | — | — | — | — |
| 営業外収益 | — | — | — | — |
| 財務収益 | 883 | 751 | 611 | 623 |
| 受取配当金 | 22 | 22 | 22 | 49 |
| 受取利息 | 861 | 729 | 589 | 573 |
| 海外技術協力収益 | 1,718 | 1,677 | 1,613 | 1,353 |
| 海外技術協力収益 | 1,718 | 1,677 | 1,613 | 1,353 |
| 営業外収益 | 840 | 175 | 101 | 768 |
| 事業外収益 | 840 | 175 | 101 | 768 |
| 固定資産売却益 | 34 | 0 | 14 | 31 |
| 為替差益 | 309 | 77 | 4 | — |
| 雑収益 | 496 | 98 | 82 | 737 |
| 当期経常収益合計 | 443,555 | 453,702 | 478,543 | 454,289 |
| 営業費用 | — | — | — | — |
| 電気事業営業費用 | 347,112 | 357,210 | 372,563 | 345,367 |
| 水力発電費 | 62,076 | 65,012 | 68,004 | 66,976 |
| 汽力発電費 | 195,251 | 203,185 | 213,974 | 186,722 |
| 送電費 | 23,425 | 22,835 | 22,933 | 23,395 |
| 変電費 | 7,965 | 7,745 | 7,801 | 7,606 |
| 販売費 | 888 | 832 | 1,032 | 846 |
| 通信費 | 4,736 | 4,592 | 4,671 | 4,496 |
| 一般管理費 | 46,128 | 46,206 | 46,965 | 48,518 |
| 事業税 | 6,638 | 6,798 | 7,179 | 6,804 |
| 附帯事業営業費用 | — | — | — | — |
| 営業利益 | 93,001 | 93,886 | 103,654 | 106,176 |
| 営業外費用 | — | — | — | — |
| 財務費用 | 84,748 | 84,165 | 86,537 | 72,694 |
| 支払利息 | 83,637 | 83,523 | 85,655 | 70,938 |
| 新株発行費等償却 | — | — | — | — |
| 社債発行費償却 | 880 | 418 | 499 | 1,203 |
| 社債発行差金償却 | 230 | 223 | 382 | 552 |
| 海外技術協力費用 | 1,511 | 1,510 | 1,505 | 1,149 |
| 海外技術協力費 | 1,511 | 1,510 | 1,505 | 1,149 |
| 営業外費用 | 139 | 159 | 1,274 | 2,618 |
| 事業外費用 | 139 | 159 | 1,274 | 2,618 |
| 固定資産売却損 | — | 16 | 0 | 0 |
| 雑損失 | 139 | 142 | 1,274 | 2,618 |
| 当期経常費用合計 | 433,511 | 443,045 | 461,881 | 421,829 |
| 当期経常利益 | 10,044 | 10,656 | 16,662 | 32,459 |
| 渴水準備金引当又は取崩し | — | — | 77 | 403 |
| 渴水準備金引当 | — | — | 77 | 403 |
| 渴水準備金引当金取崩し(貸方) | — | — | — | — |
| 特別損失 | — | — | — | — |
| 退職給付金引当 | — | — | — | — |
| 本店社屋流動化損 | — | — | — | — |
| 有価証券評価損 | — | — | — | — |
| 税引前当期利益 | 10,044 | 10,656 | 16,584 | 32,056 |
| 法人税等 | 5,186 | 5,118 | 9,339 | 16,195 |
| 法人税等調整額 | — | — | — | — |
| 当期純利益 | 4,857 | 5,538 | 7,245 | 15,860 |

(注)金額は百万円未満を切り捨てています。

電気事業会計規則の改正により、2003年3月期から営業収益及び営業費用科目を新設し、電気事業財務収益及び電気事業財務費用を財務収益及び財務費用に名称変更し、営業外収益及び営業外費用に記載しています。海外技術協力収益及び海外技術協力費用についても営業外収益及び営業外費用に記載しています。

(単位:百万円)

| 2000年3月期 | 2001年3月期 | 2002年3月期 | 2003年3月期 | 2004年3月期 | 2005年3月期 |
|----------|----------|----------|----------|----------|----------|
| — | — | — | 546,209 | 522,595 | 546,702 |
| 450,330 | 495,307 | 547,733 | 546,209 | 518,978 | 540,665 |
| 385,719 | 425,184 | 477,849 | 473,567 | 453,478 | 476,335 |
| 62,287 | 67,095 | 67,183 | 66,739 | 63,398 | 61,194 |
| 2,324 | 3,026 | 2,701 | 5,902 | 2,100 | 3,136 |
| — | — | — | — | 3,617 | 6,037 |
| — | — | — | 3,654 | 2,839 | 3,871 |
| 409 | 159 | 613 | 1,089 | 1,788 | 2,683 |
| 22 | 42 | 421 | 699 | 1,077 | 1,841 |
| 387 | 116 | 192 | 390 | 711 | 842 |
| 1,651 | 1,534 | 1,592 | 1,675 | — | — |
| 1,651 | 1,534 | 1,592 | 1,675 | — | — |
| 416 | 3,492 | 631 | — | — | — |
| 416 | 3,492 | 631 | 888 | 1,050 | 1,187 |
| 86 | 523 | 120 | 54 | 18 | 16 |
| — | — | — | — | — | — |
| 330 | 2,969 | 511 | 834 | 1,031 | 1,171 |
| 452,808 | 500,493 | 550,571 | 549,864 | 525,434 | 550,573 |
| — | — | — | 421,541 | 403,807 | 447,964 |
| 344,493 | 384,937 | 434,241 | 421,541 | 400,754 | 442,754 |
| 69,240 | 67,672 | 64,999 | 62,309 | 64,292 | 68,883 |
| 175,389 | 206,632 | 251,755 | 241,524 | 226,968 | 262,271 |
| 32,688 | 35,243 | 34,488 | 32,963 | 32,529 | 32,391 |
| 7,317 | 8,492 | 8,419 | 8,157 | 7,711 | 7,577 |
| 941 | 904 | 947 | 958 | 922 | 948 |
| 4,524 | 4,713 | 4,732 | 4,955 | 4,880 | 5,384 |
| 48,515 | 54,815 | 61,757 | 63,574 | 56,662 | 58,229 |
| 5,874 | 6,465 | 7,140 | 7,097 | 6,787 | 7,067 |
| — | — | — | — | 3,053 | 5,210 |
| 105,837 | 110,369 | 113,492 | 124,668 | 118,788 | 98,738 |
| — | — | — | 101,047 | 88,104 | 55,193 |
| 72,784 | 76,718 | 68,022 | 86,946 | 84,024 | 51,044 |
| 71,096 | 75,207 | 67,778 | 86,866 | 83,236 | 50,374 |
| — | — | — | — | 583 | — |
| 1,218 | 972 | 244 | 80 | 192 | 621 |
| 469 | 538 | — | — | 12 | 48 |
| 1,362 | 1,221 | 1,306 | 1,372 | — | — |
| 1,362 | 1,221 | 1,306 | 1,372 | — | — |
| 1,248 | 2,280 | 10,117 | — | — | — |
| 1,248 | 2,280 | 10,117 | 12,728 | 4,080 | 4,149 |
| 2 | 1 | 10 | 598 | 10 | 23 |
| 1,246 | 2,278 | 10,106 | 12,129 | 4,069 | 4,126 |
| 419,889 | 465,158 | 513,687 | 522,588 | 491,911 | 503,158 |
| 32,919 | 35,334 | 36,883 | 27,275 | 33,522 | 47,415 |
| 131 | — | 349 | — | 689 | 1,108 |
| — | — | — | — | 689 | 1,108 |
| 131 | — | 349 | — | — | — |
| 12,645 | 11,670 | 13,845 | — | — | — |
| 12,645 | 11,670 | — | — | — | — |
| — | — | 7,894 | — | — | — |
| — | — | 5,951 | — | — | — |
| 20,405 | 23,664 | 23,386 | 27,275 | 32,833 | 46,306 |
| 13,326 | 15,583 | 13,819 | 17,570 | 10,592 | 18,151 |
| 5,622 | 6,677 | 5,144 | 7,417 | 522 | 3,111 |
| 12,702 | 14,757 | 14,711 | 17,121 | 21,718 | 31,266 |

6 単体電気事業営業収益・費用の分析

電気事業営業収益の推移

| 科目 | 1996年3月期 | 1997年3月期 | 1998年3月期 | 1999年3月期 |
|-----------|----------|----------|----------|----------|
| 電気事業営業収益 | 440,113 | 451,096 | 476,217 | 451,543 |
| 他社販売電力料 | 383,099 | 392,565 | 416,849 | 392,474 |
| 水力 | 132,941 | 139,834 | 143,997 | 145,643 |
| 火力 | 250,158 | 252,731 | 272,851 | 246,830 |
| 託送収益(注) | — | — | — | — |
| 電気事業雑収益 | 57,013 | 58,530 | 59,368 | 59,069 |
| うち託送収益(注) | 54,947 | 56,225 | 57,292 | 57,259 |

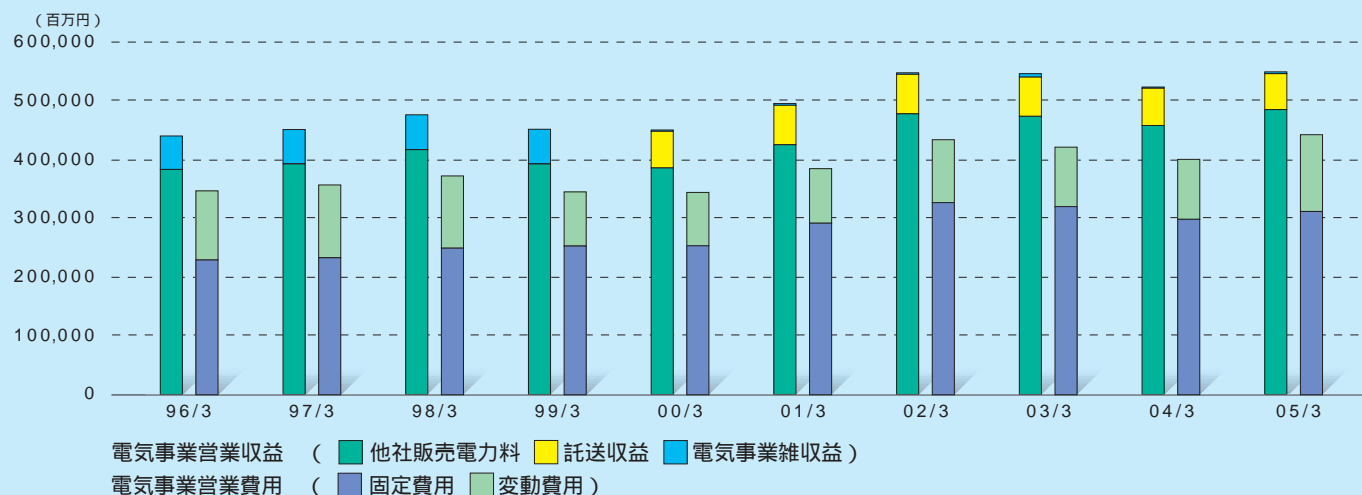
(注) 電気事業会計規則の改正により、2000年3月期から従来は電気事業雑収益に含めていた託送収益を区分して表示しています。

電気事業営業費用の推移

| 科目 | 1996年3月期 | 1997年3月期 | 1998年3月期 | 1999年3月期 |
|----------|----------|----------|----------|----------|
| 電気事業営業費用 | 347,112 | 357,210 | 372,563 | 345,367 |
| 固定費用 | 229,438 | 233,183 | 249,565 | 253,197 |
| 人件費 | 40,696 | 41,413 | 42,693 | 45,801 |
| 修繕費 | 38,099 | 39,174 | 33,814 | 35,152 |
| 租税公課 | 24,134 | 24,543 | 25,277 | 26,480 |
| 減価償却費 | 79,225 | 79,875 | 93,943 | 94,451 |
| その他 | 47,283 | 48,176 | 53,835 | 51,311 |
| 変動費用 | 117,673 | 124,026 | 122,997 | 92,169 |
| 燃料費 | 105,931 | 112,539 | 111,972 | 83,444 |
| 廃棄物処理費 | 11,741 | 11,486 | 11,025 | 8,725 |

(注) 金額は百万円未満を切り捨てています。

電気事業営業収益 / 電気事業営業費用



(単位：百万円)

| 2000年3月期 | 2001年3月期 | 2002年3月期 | 2003年3月期 | 2004年3月期 | 2005年3月期 |
|----------|----------|----------|----------|----------|----------|
| 450,330 | 495,307 | 547,733 | 546,209 | 518,978 | 540,665 |
| 385,719 | 425,184 | 477,849 | 473,567 | 453,478 | 476,335 |
| 144,114 | 144,100 | 137,901 | 138,195 | 135,758 | 137,106 |
| 241,604 | 281,084 | 339,947 | 335,371 | 317,719 | 339,228 |
| 62,287 | 67,095 | 67,183 | 66,739 | 63,398 | 61,194 |
| 2,324 | 3,026 | 2,701 | 5,902 | 2,100 | 3,136 |
| — | — | — | — | — | — |

(単位：百万円)

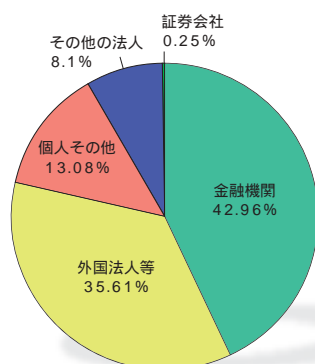
| 2000年3月期 | 2001年3月期 | 2002年3月期 | 2003年3月期 | 2004年3月期 | 2005年3月期 |
|----------|----------|----------|----------|----------|----------|
| 344,493 | 384,937 | 434,241 | 421,541 | 400,754 | 442,754 |
| 253,708 | 292,077 | 327,122 | 320,288 | 298,681 | 312,064 |
| 44,497 | 51,324 | 54,367 | 50,057 | 43,461 | 33,823 |
| 32,494 | 34,730 | 32,718 | 39,570 | 30,874 | 52,018 |
| 24,726 | 25,788 | 28,824 | 28,379 | 29,182 | 29,945 |
| 98,918 | 126,756 | 149,175 | 137,736 | 130,376 | 122,825 |
| 53,071 | 53,477 | 62,035 | 64,545 | 64,786 | 73,451 |
| 90,784 | 92,860 | 107,118 | 101,252 | 102,072 | 130,689 |
| 80,926 | 81,497 | 94,753 | 88,494 | 87,435 | 115,838 |
| 9,858 | 11,363 | 12,364 | 12,758 | 14,636 | 14,850 |

1 会社概要

| | |
|--------------|------------------|
| 事業内容 | 電気事業 |
| 設立 | 1952年9月16日 |
| 資本金 | 152,449,600,000円 |
| 会社が発行する株式の総数 | 550,000,000株 |
| 発行済株式総数 | 138,808,000株 |
| 株主数 | 62,465名 |
| 上場証券取引所 | 東京 |
| 独立監査人 | 新日本監査法人 |
| 名義書換代理人 | 住友信託銀行株式会社 |
| 大株主(上位10名) | |

| 株主名 | 所有株式数 (千株) | 所有株式数の割合 (%) |
|---------------------------|---------------|-----------------|
| モルガン・スタンレーアンドカンパニーインク | 14,940 | 10.76 |
| 日本マスタートラスト信託銀行株式会社(信託口) | 6,484 | 4.67 |
| 株式会社みずほコーポレート銀行 | 6,315 | 4.55 |
| 日本トラスティ・サービス信託銀行株式会社(信託口) | 5,359 | 3.86 |
| 日本生命保険相互会社 | 4,885 | 3.52 |
| 大同生命保険株式会社 | 3,048 | 2.20 |
| 株式会社三井住友銀行 | 2,129 | 1.53 |
| ゴールドマン・サックス・インターナショナル | 1,939 | 1.40 |
| ザ チェース マンハッタン バンク エヌエイ | | |
| ロンドン エス エル オムニバス アカウント | 1,901 | 1.37 |
| ステートストリートバンクアンドトラストカンパニー | 1,898 | 1.37 |

株式分布状況



2 役員 (2005年7月現在)

| | |
|----------|-------|
| 代表取締役社長 | 取締役 |
| 中垣 喜彦 | 潮 明夫 |
| | 前田 泰生 |
| 代表取締役副社長 | 島田 寛治 |
| 中神 尚男 | 坂梨 義彦 |
| 宮下 克彦 | |
| 太田信一郎 | 監査役 |
| 沢部 清 | 堀 正幸 |
| | 曾根 健資 |
| 常務取締役 | 松下 康雄 |
| 安本 皓信 | (非常勤) |
| 北村 雅良 | |
| 秦野 正司 | |

3 主なネットワーク

本店
〒104-8165 東京都中央区銀座6-15-1
TEL. 03-3546-2211
ホームページアドレス: <http://www.jppower.co.jp>
電子メール: investors@jpower.co.jp

主な事業所

北海道支店
〒060-0003 北海道札幌市中央区北三条西3丁目
大同生命ビル
TEL. 011-221-8445

仙台事務所
〒980-0811 宮城県仙台市青葉区一番町4-6-1
仙台第一生命タワービル
TEL. 022-267-2551

東日本支店
〒350-1162 埼玉県川越市大字南大塚151
TEL. 049-246-9711

中部支店
〒486-0815 愛知県春日井市十三塚町十三塚3030-68-1
TEL. 0568-81-2300

北陸支社
〒930-0004 富山県富山市桜橋通り5-1-3
富山興銀ビル
TEL. 076-442-1151

西日本支店
〒530-6691 大阪府大阪市北区中之島6-2-27
中之島センタービル
TEL. 06-6448-5921

中国支社
〒730-0013 広島県広島市中区八丁堀15-10
セントラルビル
TEL. 082-221-0423

高松事務所
〒760-0023 香川県高松市寿町1-4-3
高松中央通りビル
TEL. 087-822-0821

福岡事務所
〒812-0011 福岡県福岡市博多区博多駅前3-2-1
日本生命博多駅前ビル
TEL. 092-472-3736

海外事務所

北京事務所

ワシントン事務所

バンコック事務所

クアラルンプール事務所

4 主要グループ会社一覧

| 会社名 | 住 所 | 資本金 (百万円) | 議決権所有割合 (%) | 業務内容 |
|---|----------|---------------------|----------------|--|
| 連結子会社 | | | | |
| (株)グリーンパワーくずまき | 岩手県岩手郡 | 490 | 100 | 風力発電施設の建設、運営等 |
| (株)ドリームアップ苫前 | 北海道苫前郡 | 10 | 100 | 風力発電施設の建設、運営等 |
| (株)グリーンパワー阿蘇 | 熊本県阿蘇郡 | 490 | 81 | 風力発電施設の建設、運営等 |
| 糸魚川発電(株) | 新潟県糸魚川市 | 1,006 | 80 | 電気供給業等 |
| 長崎鹿町風力発電(株) | 長崎県北松浦郡 | 490 | 70 | 風力発電施設の建設、運営等 |
| 仁賀保高原風力発電(株) | 秋田県由利郡 | 100 | 67 | 風力発電施設の建設、運営等 |
| (株)ジェイウインド田原 | 愛知県田原市 | 245 | 66 | 風力発電施設の建設、運営等 |
| 市原パワー(株) | 千葉県市原市 | 490 | 60 | 電気供給業等 |
| (株)ジェイパワージェネックス キャピタル | 東京都中央区 | 570 | 100 | IPP 共同事業実施のための管理等 |
| (株)ジェイベック | 東京都中央区 | 500 | 100 | 火力・原子力発電設備に係る工事・技術開発・設計・コンサルティング・保守調査等、火力発電所の揚運炭、フライアッシュ販売及び発電用石炭燃料の海上輸送等、緑化造園土木に関する調査・施工・維持管理、環境保全に関する調査・計画 |
| (株)JP ハイテック | 東京都千代田区 | 500 | 100 | 水力発電・送变电設備に係る工事・技術開発・設計・コンサルティング・保守調査等、用地補償業務、用地測量、土木工事、一般建築、施工監理等 |
| 開発電子技術(株) | 東京都文京区 | 110 | 100 | 電子応用設備、通信設備の施工、保守等 |
| (株)電発コール・テック アンド マリーン | 東京都中央区 | 20 | 100 (100) | 石炭灰、フライアッシュ等の海上輸送等 |
| (株)開発設計コンサルタント | 東京都中野区 | 20 | 100 | 土木工事、一般建築、発電設備設計、施工監理等 |
| (株)JP リソーシズ | 東京都中央区 | 1,000 | 100 | 石炭の調査、探鉱、開発およびこれに対する投資等 |
| J-POWER AUSTRALIA PTY. LTD. | オーストラリア国 | (百万オーストラリアドル) 10 | 100 (100) | オーストラリアにおける炭鉱開発プロジェクトへの投資等 |
| (株)JP ビジネスサービス | 東京都江東区 | 450 | 100 | 厚生施設等の運営、ビル管理、総務・労務・経理事務業務の受託、コンピュータソフトウェアの開発等 |
| J-Power Investment Netherlands B. V. | オランダ国 | (百万ユーロ) 50 | 100 | 海外投資管理等 |
| 持分法適用関連会社 | | | | |
| Gulf Electric Public Co., Ltd. | タイ国 | (百万バーツ) 5,874 | 49 | 火力発電会社の持株会社 |
| Thaioil Power Co., Ltd. | タイ国 | (百万バーツ) 2,810 | 19 | ガスコージェネレーション設備の運営 |
| SEC HoldCo, S.A. | スペイン国 | (千ユーロ) 121 | 50 (50) | 風力発電設備の運営 |
| (株)ジェネックス | 神奈川県川崎市 | 2,800 | 40 (40) | 電気供給業等 |
| 嘉恵電力股份有限公司 | 台湾 | (百万台湾元) 4,300 | 40 (40) | ガスコンバインドサイクル発電所の運営 |
| Gulf Power Generation Co., Ltd. | タイ国 | (百万バーツ) 1,850 | - 【100】 | 火力発電所の建設、運営 |
| Nong Khae Cogeneration Co., Ltd. | タイ国 | (百万バーツ) 1,241 | - 【100】 | ガスコージェネレーション設備の運営 |
| Samutprakarn Cogeneration Co., Ltd. | タイ国 | (百万バーツ) 981 | - 【100】 | ガスコージェネレーション設備の運営 |
| Gulf Cogeneration Co., Ltd. | タイ国 | (百万バーツ) 850 | - 【100】 | ガスコージェネレーション設備の運営 |
| Gulf Yala Green Co., Ltd. | タイ国 | (百万バーツ) 200 | - 【95】 | ゴム廃木材を活用したバイオマス発電所の建設、運営 |
| Independent Power (Thailand) Co., Ltd. | タイ国 | (百万バーツ) 1,771 | - 【56】 | ガスコンバインドサイクル発電所の運営 |
| 他4社 | | | | |

議決権の所有割合の()内は、間接所有割合で内数、【 】内は、緊密な者または同意している者の所有割合で外数です。



電源開発株式会社

〒104-8165 東京都中央区銀座6-15-1

TEL 03-3546-2211(代表)

URL: <http://www.jppower.co.jp>



この冊子は100%再生紙と大豆インキを使用して印刷しています。