
平成16年度 第3四半期業績 説明資料



電源開発株式会社

平成17年2月9日

本書には、当社又は当社グループに関連する見通し、計画、目標などの将来に関する記述がなされています。これらの記述は、当社が現在入手している情報に基づき、本書の作成時点における予測等を基礎としてなされたものです。また、これらの記述は、一定の前提(仮定)の下になされています。これらの記述または前提(仮定)が、客観的には不正確であったり、または将来実現しないという可能性があります。

また、本書に記載されている当社及び当社グループ以外の企業等にかかわる情報は、公開情報等から引用したものであり、かかる情報の正確性・適切性等について当社は何らの検証も行っておらず、また、これを保証するものではありません。

▶ . 平成16年度 第3四半期業績の概要

連結：第3四半期業績のポイント	4
連結：販売の状況	5
連結：四半期別の業績推移	6
連結：通期業績見通し	7
連結：セグメント別概要	8
連結：収支比較表	9
連結：バランスシート	10
連結：キャッシュフロー	11

▶ . APPENDIX

卸電気事業：月別販売電力量	13
卸電気事業：月別販売電力量の前年同月比較	14
その他の電気事業：月別販売電力量	15

・平成16年度第3四半期業績の概要

- ▶ 16年度第3四半期(4-12月)業績について：
 - ▶ 火力の高稼働継続、水力の出水増、発電子会社の新規連結により、連結の販売電力量は前年同期比 +3.2%、売上高は+3.2%となった。
 - ▶ 火力料金の改定等により営業利益は減益となったが、支払利息の減により、経常・当期純利益は増益となった。

第3四半期業績

(単位：億円)

	15年度	16年度	前年同期比	
	第3四半期 (4-12月)	第3四半期 (4-12月)	増減額	増減率(%)
売上高	4,217	4,352	136	3.2%
営業利益	1,108	1,007	101	9.2%
経常利益	559	608	49	8.7%
当期純利益	350	379	28	8.1%

- ▶ 水力(当社)：10-12月期の高出水(出水率158%)により、販売電力量は前年同期比 +3.1%
- ▶ 火力(当社)：10-12月期も高稼働を継続し、販売電力量は前年同期比 +2.7%
- ▶ その他の電気事業(子会社)：発電子会社の増加により、販売電力量は前年同期比 +51.5%

平成16年度販売実績

(単位：億kWh、億円)

	15年度第3四半期		16年度第3四半期		前年同期比増減		参考諸元
	販売電力量	売上高	販売電力量	売上高	販売電力量	売上高	
卸電気事業	442	3,419	455	3,584	12	165	
水力	90	1,040	93	1,054	3	15	出水率(1):111% 123%
火力	353	2,379	362	2,530	10	151	利用率(2):73% 75%
その他の電気事業	4	32	5	55	2	22	発電子会社数:1社 5社
合計	446	3,451	460	3,639	14	188	

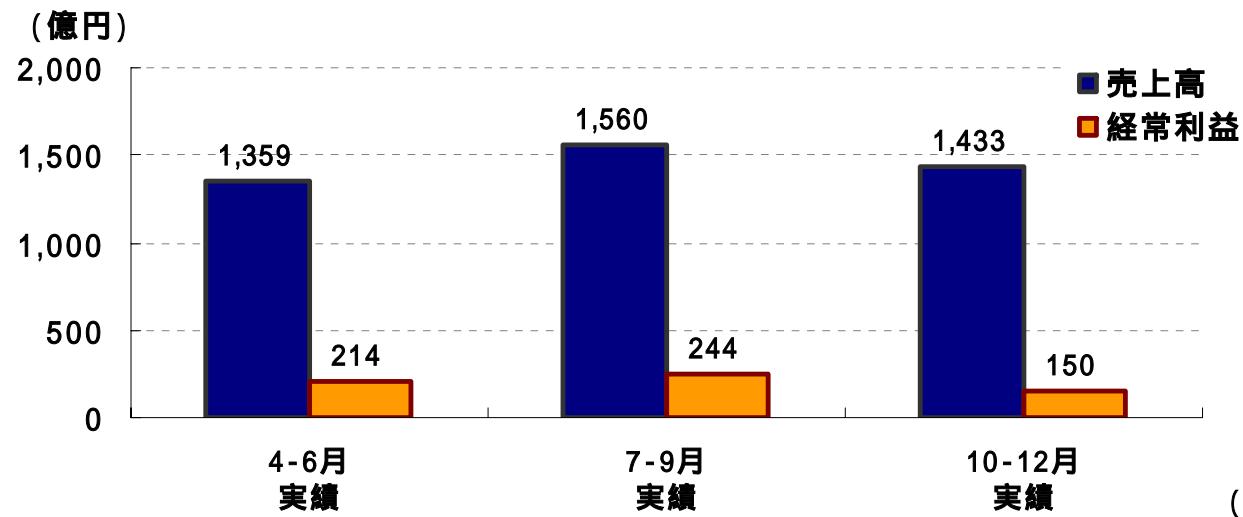
1 出水率 = 実績出水量 ÷ 過去30年間の平均出水量。出水率100%の場合、当該期間の出水量が過去の平均的な出水量であったことを示す。

2 利用率 = 実績発電電力量 ÷ (設備の最大出力 × 期間日数 × 24時間)

▶ 四半期別業績の特徴

- ▶ 夏期の需要期(7-9月)は、火力の稼働率が高く、水力も梅雨や台風による出水があるため、売上高は大きい。
- ▶ 定期点検等の大規模修繕は夏期の需要期、出水期を避けて実施するため、7-9月期は費用も小さい。全般的に費用の支出は下半期が大きい傾向。

四半期毎の業績推移



売上高(連結)	1,359億円	1,560億円	1,433億円	4,352億円
経常利益(連結)	214億円	244億円	150億円	608億円
販売電力量(連結)	127億kWh	179億kWh	154億kWh	460億kWh
当社火力発電所定期検査	10台	1台	3台	-

- ▶ 中間決算発表時(11月11日)の通期予想は変更せず。
 経常利益は通期で550億円と予想(第3四半期実績は608億円)
 例年、委託費や研究費の支出は1-3月期に多いことに加え、今年度は夏期の火力発電所高稼働や台風による降雨・出水対応等により、下半期の修繕工事等が特に多いこと、1-3月期に社債のデットアサンプション等を見込んでいることから、1-3月期の経常・当期純利益はマイナスとなる見通し。

16年度 通期業績予想

	15年度	16年度	
	通期実績	第3四半期 (4-12月)	通期予想 (変更せず)
売上高	5,699	4,352	5,780
営業利益	1,321	1,007	1,060
経常利益	444	608	550
当期純利益	276	379	350

セグメント別業績の特徴

▶ 電気事業

売上の大半は、当社の水力発電、火力発電、送変電事業(卸電気事業)。

今年度より、風力発電子会社、PPS向け発電子会社を連結。

▶ その他の事業

電力設備の設計、施工、点検保守や、石炭の輸入・輸送など発電所や送変電設備の運営に必要な周辺事業が中心。

当社発電所の保守、石炭輸送等、グループ内部取引が多い。

今年度から子会社への大幅な業務移管を行ったため、売上高が増加。

売上高

(単位：億円)

	15年度	16年度		第3四半期 (4-12月)
	第3四半期 (4-12月)	中間期 (4-9月)	10-12月	
電気事業	3,945	2,775	1,346	4,121
その他の事業	1,307	1,012	545	1,557
合計	5,253	3,787	1,892	5,679
消去又は全社	1,036	868	458	1,326
連結	4,217	2,919	1,433	4,352

営業利益

(単位：億円)

	15年度	16年度		第3四半期 (4-12月)
	第3四半期 (4-12月)	中間期 (4-9月)	10-12月	
電気事業	1,028	659	261	920
その他の事業	79	36	36	72
合計	1,107	695	297	992
消去又は全社	1	10	5	14
連結	1,108	705	301	1,007

連結：収支比較表



(単位：億円)

	15年度 第3四半期 (4-12月)	16年度			前年同期比 増減	主な増減要因	
		中間期 (4-9月)	10-12月	第3四半期 (4-12月)			
経常収益	売上高	4,217	2,919	1,433	4,352	136	
	電気事業	3,942	2,768	1,343	4,111	169	
	水力	1,040	728	327	1,054	15	奥只見・大鳥増設の平年化
	火力	2,379	1,697	833	2,530	151	燃料価格増及び販売電力量増、料金改定
	IPP、PPS向、風力	32	27	28	55	22	風力発電子会社、PPS向け発電子会社を新規連結
	託送(送变电)	475	306	153	459	17	一部契約料金改定
	その他	15	10	3	13	2	
	その他事業	275	151	91	241	33	子会社外部受注の減、石炭販売事業収益
	営業外収益	29	21	2	23	6	
	持分法投資利益	9	1	1	-	9	
その他	20	20	3	23	3	受取配当金増	
計	4,246	2,940	1,436	4,375	130		
経常費用	営業費用	3,109	2,214	1,132	3,346	237	
	電気事業	2,794	2,029	1,035	3,064	270	
	人件費	318	186	81	267	51	人員減
	燃料費	630	544	299	843	213	燃料価格増及び販売電力量増
	修繕費	199	191	95	286	87	火力定期点検増
	減価償却費	958	602	304	907	52	償却進行による減
	その他	689	506	256	762	73	委託費増、除却費増
	その他事業	315	184	97	282	33	子会社売上原価減、石炭販売事業費用
	営業外費用	578	268	153	422	156	
	支払利息	556	243	131	374	182	繰上償還等前払金利の減、利率低下及び借入残高減
	持分法投資損失	-	-	13	13	13	海外IPP開発地点変更に伴う過去開発費償却
その他	21	26	9	34	13	減損会計の早期適用	
計	3,687	2,482	1,285	3,767	81		
経常利益	559	457	150	608	49		

- ▶ 有利子負債の削減により、財務体質は着実に改善。
- ▶ 株主資本比率は19.1%に。（目標は平成18年度末で20%）

		(単位：億円)				
		15年度	16年度		前期末比	主な増減要因
		期末	中間期末	10-12月 増減	第3四半期 末	
資産	固定資産	19,451	19,124	220	18,904	547
	電気事業固定資産	16,234	15,862	222	15,640	593 償却進行による減
	その他の固定資産	290	277	2	275	14
	固定資産仮勘定	1,608	1,660	7	1,653	45 風力発電設備増
	投資その他	1,320	1,324	11	1,335	15
	流動資産	1,310	1,368	285	1,653	343 現預金、貯蔵品(石炭)増
	合計	20,761	20,492	65	20,557	204
負債	有利子負債	15,929	15,413	116	15,296	633 債務返済による減
	その他	1,230	1,236	90	1,326	96
	合計	17,159	16,649	27	16,622	537
	少数株主持分	5	12	0	12	7
	株主資本	3,596	3,832	92	3,923	327 利益剰余金増
	D/Eレシオ(倍)	4.4	4.0		3.9	
	株主資本比率(%)	17.3%	18.7%		19.1%	

連結：キャッシュフロー



- ▶ 大きな設備投資は行っていないことから、営業活動から投資活動を差し引いたフリーキャッシュフローはプラスの傾向。
- ▶ 今後の事業環境変化、設備投資増加 に備え、フリーキャッシュフローは主として有利子負債の削減に充当し、財務体質を強化。

磯子石炭火力発電所新2号機 60万kW:18年2月着工予定、大間原子力発電所 138万kW:18年8月着工予定

	(単位：億円)				前年同期比 増減	主な増減要因
	15年度 第3四半期 (4-12月)	16年度 中間期 (4-9月) 10-12月		第3四半期 (4-12月)		
営業活動(A)	1,439	791	485	1,276	162	減価償却費の減少 たな卸資産の増加
投資活動(B)	394	196	117	312	82	投融資支出の減少
財務活動	628	685	117	801	173	15年12月に1,637 億円の増資実施
現金及び現金同等物 の増減	413	67	253	186	227	
フリーキャッシュフロー (A-B)	1,044	596	368	964	81	

. APPENDIX

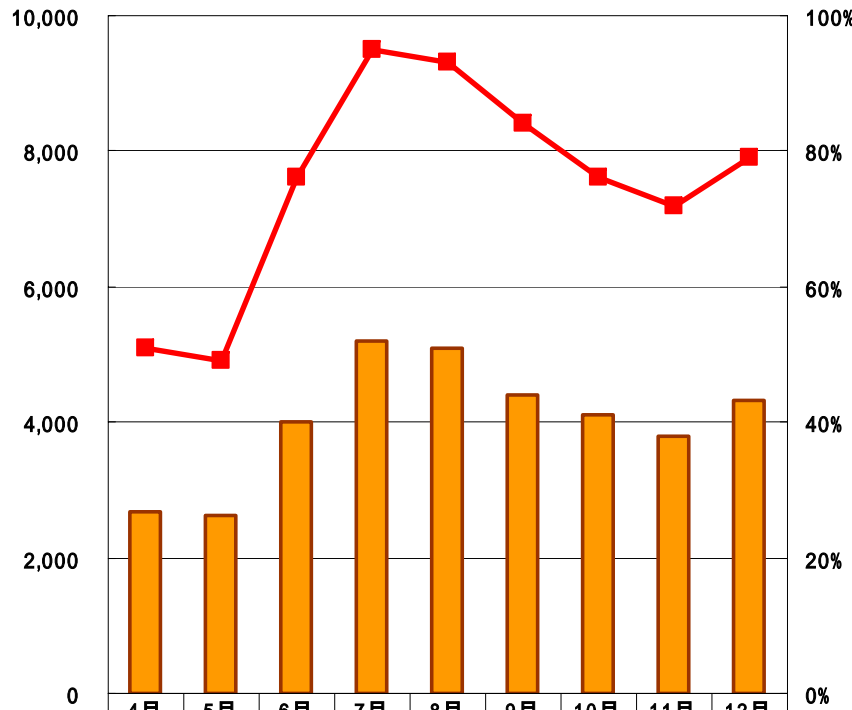
卸電気事業：月別販売電力量



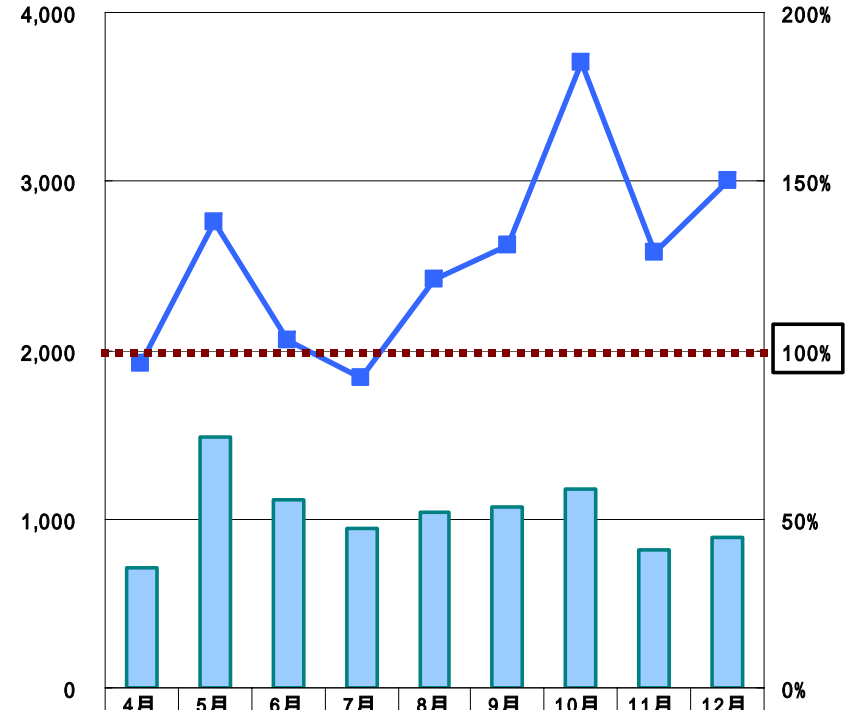
▶ 火力：第3四半期実績(4-12月累計)
 利用率 75%
 販売電力量 362億kWh

▶ 水力：第3四半期実績(4-12月累計)
 出水率 123%
 販売電力量 93億kWh

(百万kWh) 火力：月別販売電力量



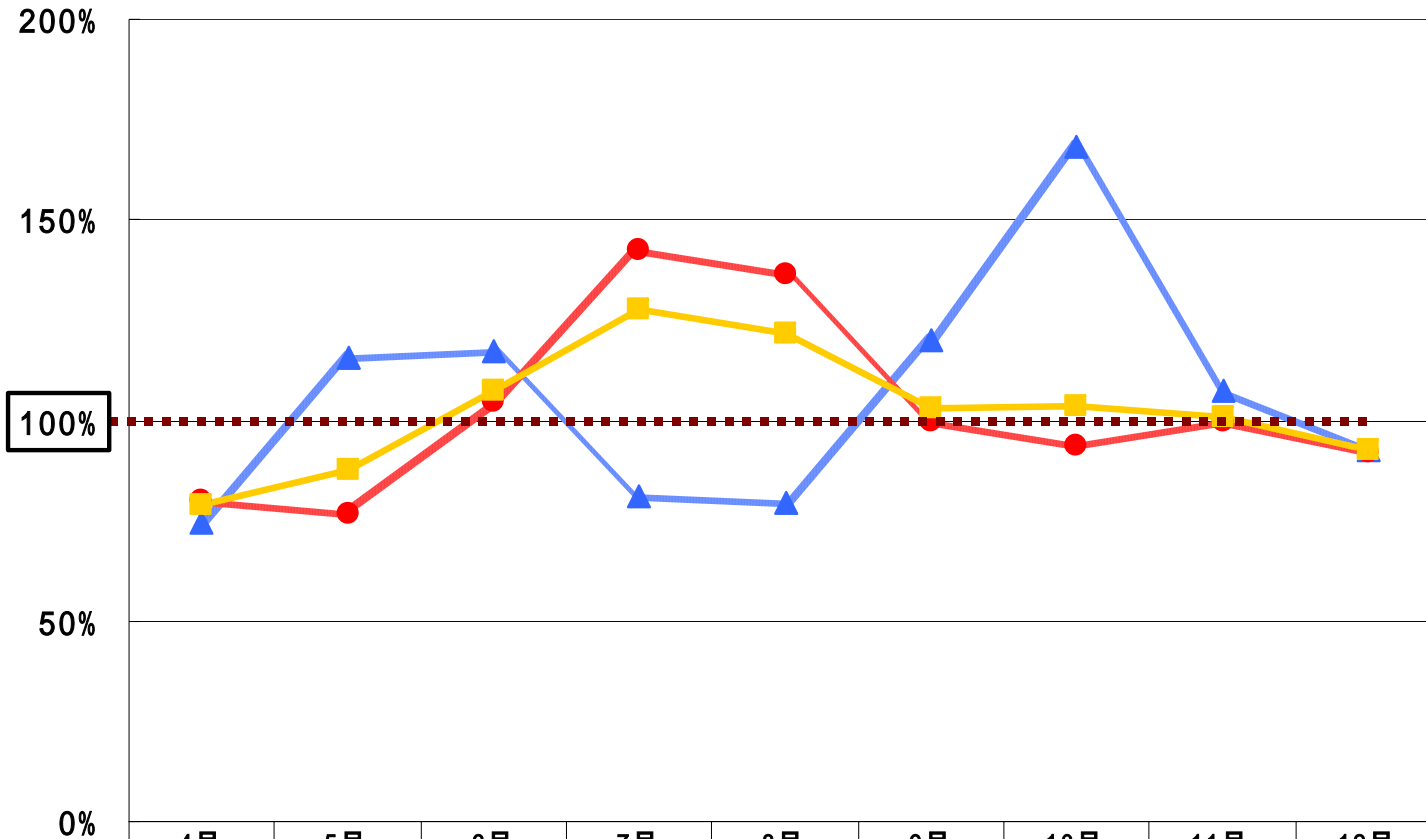
(百万kWh) 水力：月別販売電力量



販売電力量	2,692	2,626	4,009	5,194	5,083	4,401	4,112	3,797	4,313
利用率 (右軸)	51%	49%	76%	95%	93%	84%	76%	72%	79%

販売電力量	706	1,484	1,116	941	1,042	1,072	1,176	814	890
出水率 (右軸)	96%	138%	103%	92%	121%	131%	185%	129%	150%

水火別販売電力量 前年同月比較



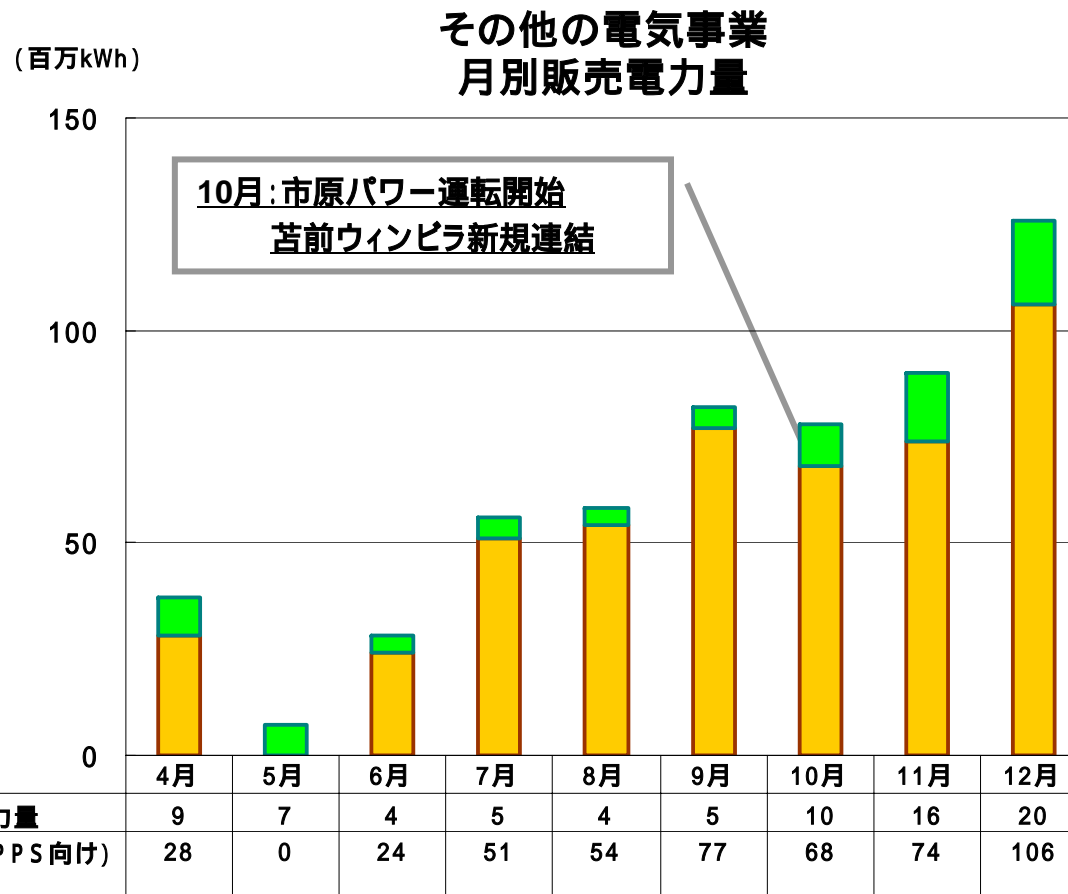
	4月	5月	6月	7月	8月	9月	10月	11月	12月	4-12月累計
対前年比(水力)	75%	116%	117%	81%	79%	120%	168%	108%	93%	103%
対前年比(火力)	80%	77%	105%	142%	136%	100%	94%	99%	92%	103%
対前年比(合計)	79%	88%	107%	127%	122%	103%	104%	101%	92%	103%

その他の電気事業：月別販売電力量



▶ その他の電気事業(IPP、PPS向け、風力)：第3四半期実績(4-12月累計)

連結発電子会社数 5社
合計販売電力量 5億kWh



営業運転中の発電子会社(連結対象)

火力：

(IPP)

糸魚川発電 13.4万kW (80%)

(PPS向け)

市原パワー 11.0万kW (60%)

風力：

苦前ウィンピラ 3.1万kW (100%)

グリーンパワー-くずまき 2.1万kW (100%)

仁賀保高原 2.5万kW (67%)

括弧内は出資持分比率

出資持分割合は考慮していない



電源開発株式会社

<http://www.jpowers.co.jp/>